

๙

หนังสือเดินทาง ตามรอยพระราชา



“The King’s Journey” Learning Passport

ห้อง ๙ แหล่งเรียนรู้ พิพิธภัณฑน์ที่มีชีวิต เส้นทางเรียนรู้ “ตามรอยพระราชา”



พระราช
ไม่ได้มีแต่ในนิทาน
เตรียมตัวเดินทางไป
ในดินแดนแห่งการเรียนรู้
ของพระราช

สนุกคิด
Head

สนุก
รัก
Heart

สนุกทำ
Hand

เตรียมตัวไปเรียนรู้ให้เต็มอิม

เตรียมใจไปสนุกให้เต็มที่

เตรียมถามได้ทุกคำถามที่สงสัย

เตรียมบันทึกทุกความประทับใจไว้กันลืม

ณ แหล่งเรียนรู้ พิพิธภัณฑน์มีชีวิต
จากโครงการอันเนื่องมาจากพระราชดำริ
พระราชฯ รัชกาลที่ ๙

หนังสือเดินทางของฉัน

ชื่อจริง _____
ชื่อเล่น _____
โรงเรียน _____
ชั้น _____
คติประจำใจ _____
โทรศัพท์ _____

เตรียมตัวออกเดินทางไปเรียนรู้



สมุดบันทึก



กระบอกน้ำ



ดินสอ



กล้องถ่ายรูป



ยางลบ



หมวก



กระเป๋าเป้





คู่มือพ่อแม่

(Parent's Guide)



การเดินทาง 'ตามรอยพระราชำ' ของเด็กๆ ครั้งนี้ พ่อแม่ ครู หรือผู้ใหญ่สามารถมีส่วนร่วมในการเรียนรู้และสนุกไปกับเด็กๆ ด้วยการ...

- **กระตุ้น** ให้เด็กๆ เกิดการเรียนรู้อย่างสร้างสรรค์ สืบเสาะ จินตนาการ และลงมือทำ
- **สังเกต** พฤติกรรมการเรียนรู้ของเด็กๆ ส่งเสริมให้เกิดการต่อยอด และเชื่อมโยงกับประสบการณ์จริง
- **ประเมิน** การเรียนรู้และทักษะสำคัญที่เกิดจากการเรียนรู้ของเด็กๆ



๔ ทักษะ คือ



แรงบันดาลใจ

เอาใจใส่ จดจ่อ อยากเรียนรู้
อยากทำต่อ
เกิดแรงบันดาลใจ

คิดสร้างสรรค์

สำรวจ เสาะแสวงหาคำตอบ
สังเกต อธิบายข้อมูล สร้างแนวคิดใหม่
เชื่อมโยง บูรณาการ



คิดวิเคราะห์

เข้าใจปัญหา เปรียบเทียบมุมมอง
ต่างๆ ตรวจสอบความถูกต้อง
วิเคราะห์ข้อมูล แสดงเหตุผล



ลงมือทำ

ปฏิบัติจริง กล้าลอง
กล้าเรียนรู้ ลองลงมือทำ

ร่วมเรียนรู้ไปกับเด็กๆ

- กระตุ้นให้เด็กๆ สนใจ ชี้ชวนให้สังเกตสิ่งต่างๆ รอบตัว
- ชวนเด็กๆ ตั้งคำถาม คิด และหาคำตอบ
- ลองให้เด็กๆ ได้เล่น ลองทำ สัมผัส และเรียนรู้สิ่งต่างๆ
- ชวนเด็กๆ ให้คิดเชื่อมโยงสิ่งต่างๆ กับตัวเอง ที่บ้าน ที่โรงเรียน และสังคมรอบตัว
- ตั้งคำถามให้เด็กๆ ทำความเข้าใจเรื่องราว ปัญหา และสาเหตุของการเกิดปัญหาต่างๆ
- ตั้งข้อสังเกตให้เด็กๆ คิดถึงข้อดี-ข้อเสียของสิ่งต่างๆ ที่ได้เห็น
- ตั้งข้อสงสัย และค้นคว้าข้อมูลเพิ่มเติมต่อจากแหล่งอื่นๆ
- ทำทนายเด็กๆ ให้คิดหาแนวทางแก้ปัญหาตามวิธีของตัวเอง





“ ศาสตร์ของพระราชามีวันล้ำสมัย วิชาที่พระองค์ทรงสอน
ใช้ได้ทุกมุมโลก เป็นศาสตร์ถนอมโลก ถนอมมนุษย์ ตลอด ๗๐ ปีแห่ง
ศาสตร์พระมหากษัตริย์ ในหลวงรัชกาลที่ ๙ ท่านทรงสอนพวกเราไว้
ครบเครื่อง วันนี้พระองค์ท่านไม่ประทับอยู่กับเราแล้ว แต่มีแสงสว่าง
ที่ส่องทางเราตลอดเวลา ขอให้เดินตาม

หนังสือเดินทางตามรอยพระราชินี คือโรดแมปให้ไปศึกษาตาม
เส้นทางของศาสตร์กษัตริย์ เป็นเครื่องมือเหมือนมีไกด์คอยอธิบาย





พ่อแม่ลูกได้เรียนรู้พร้อมกัน เข้าใจพร้อมกัน ตรวจสอบ ลงมือปฏิบัติ
บนฐานความสามัคคี

ขอให้เป็นการเที่ยวอย่างสร้างสรรค์ เที่ยวไปสู่องค์ความรู้ที่
พระองค์ประสิทธิ์ประสาทให้ เที่ยวดูศาสตร์กษัตริย์ ศาสตร์พระราชา
จะเที่ยวได้เป็นร้อยโครงการ เห็นสิ่งอื่นใด จะเกิดความภาคภูมิใจว่า
พ่อของเราเก่งเหลือเกิน พ่อเราสอนเราทุกอย่างเราเสียอีก อาจ
ไม่ค่อยเป็นลูกที่ดีนัก ไม่ค่อยใส่ใจคำสอนของพ่อนัก แต่ไม่สาย
เวลานี้หนังสือเดินทางจะนำทางพวกท่านทั้งหลายไป จะเป็นเครื่องช่วย
อย่างดี รับรองว่าจะบรรลุลหรรษ ธรรมชาติและธรรมดา และจบลง
ด้วยคำว่าประโยชน์สุข”

ดร.สุเมธ ตันติเวชกุล

เลขาธิการมูลนิธิชัยพัฒนา

และที่ปรึกษาโครงการหนังสือเดินทางตามรอยพระราชา

เรียนรู้ แก้ปัญหาน้ำ แก้ปัญหาดิน จัดการพื้นที่ทำกินอย่างยั่งยืน



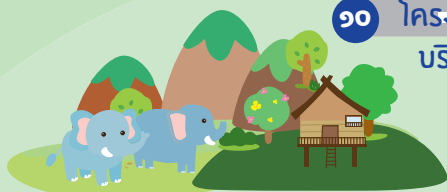
เส้นทางภาคใต้ ฝั่งตะวันออก

- ประจวบคีรีขันธ์ ● ชุมพร
- สุราษฎร์ธานี ● นครศรีธรรมราช
- สงขลา ● พัทลุง
- ปัตตานี ● ยะลา
- นราธิวาส



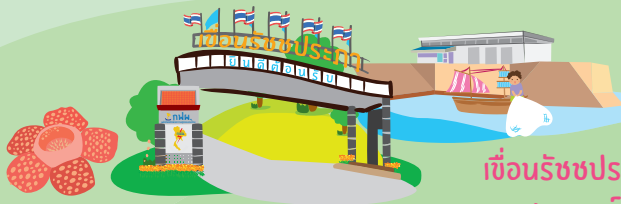


แผนที่เส้นทางการเรียนรู้ ตามรอยพระราชินี



๑๐

โครงการอนุรักษ์และฟื้นฟูสภาพป่า
บริเวณป่าสงวนแห่งชาติป่ากุยบุรี
อันเนื่องมาจากพระราชดำริ
จ.ประจวบคีรีขันธ์



๒๐

เขื่อนรัชชประภา
จ.สุราษฎร์ธานี



พิพิธภัณฑ์ธรรมชาติ
จัดการน้ำชุมชน
บ้านทับคริสต์
จ.สุราษฎร์ธานี

๒๖

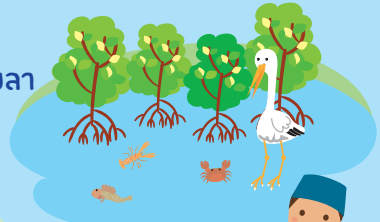


โครงการไม้ดอกเมืองหนาว
อันเนื่องมาจากพระราชดำริ
เบตง จ.ยะลา

๔๒

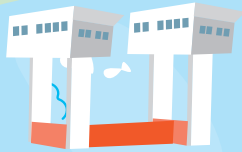
๔๖

โครงการพัฒนาและฟื้นฟู
ป่าชายเลนบ้านห้วยเขา จ.สงขลา



๕๐

โครงการป้องกันและบรรเทาอุทกภัย
เมืองชุมพร ตามพระราชดำริ จ.ชุมพร

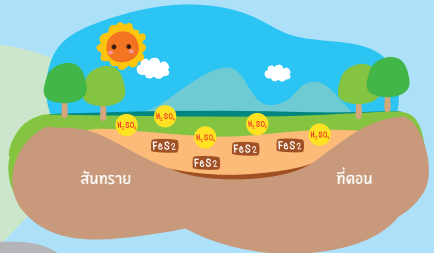


๕๕

โครงการพัฒนาพื้นที่ลุ่มน้ำปากพนัง
อันเนื่องมาจากพระราชดำริ
จ.นครศรีธรรมราช

โครงการศูนย์ศึกษา
การพัฒนาพิกุลทอง
อันเนื่องมาจากพระราชดำริ
จ.นราธิวาส

๓๖



๖๔

โครงการบริหารจัดการ
ป่าพรุโต๊ะแดง จ.นราธิวาส



ตราประทับ



ตะลุยกป่า ล่องช้าง ชุ่มดูกระทิง
โครงการอนุรักษ์และฟื้นฟูสภาพป่า
บริเวณป่าสงวนแห่งชาติป่ากุยบุรี
อันเนื่องมาจากพระราชดำริ จ.ประจวบคีรีขันธ์

ฟื้นฟูป่า คืนบ้านให้ช้าง ช่วยช้างกับคนอยู่ร่วมกันได้

เพราะคนรุกเข้าไปทำการเกษตร ทำลายป่าที่เคยเป็นที่อยู่ของช้าง

ช้างจึงออกมากินพืชผลในไร่ของชาวบ้านจนเสียหาย

ลับประวัติ ข้าวโพดที่ปลูกไว้โน้ ไร่ ของโปรดแสนอร่อยของช้างเลย

คนกับช้างเลยกระทบกระทั่งกันตลอดมา

ช้างป่าออกมาทำลายพืชผลรุนแรงที่สุดในปี ๒๕๔๐

จนวันหนึ่ง มีช้างป่าตายกลางไร่ลับประวัติ เพราะได้รับสารเคมีจากในไร่

พระราชทานผู้เมตตา ทั้งต่อคน ช้าง และป่า เห็นว่าถ้าปล่อยไว้อย่างนี้

ช้างป่าคงต้องสูญพันธุ์

จึงให้แนวทางอนุรักษ์ฟื้นฟูจนป่ากลับมาเขียวขจีอีกครั้ง

เป็นบ้านที่อุดมสมบูรณ์ของช้างและสัตว์ป่า

และช่วยให้คนกับช้างอยู่ร่วมกันได้อีกครั้ง





ป่าสมบูรณ์ ช้าง กระทิง เพิ่มขึ้น วัวแดง เก้ง กวาง เสือ ก็มา

เปลี่ยนพื้นที่ปลูกสับปะรด
๑๘,๖๗๕ ไร่
ให้กลายเป็นป่าไม้
ที่อยู่อาศัยของสัตว์ป่า



■ แนวเขตอุทยานแห่งชาติกุยบุรี

■ ขอบเขตโครงการพระราชดำริฯ

■ พื้นที่ปลูกฟื้นฟูสภาพป่า

● จุดชมฝูงช้างป่า กระทิง

ป่ากุยบุรี บ้านของสัตว์ป่านานาชนิด
แหล่งต้นน้ำของลำน้ำกุยบุรี
แหล่งเที่ยวเชิงอนุรักษ์ชมฝูงช้างป่าและกระทิง

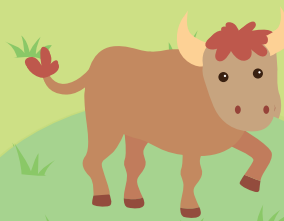
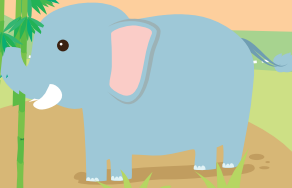
ศาสตร์พระราชา แก้ปัญหาคนกับช้างอย่างยั่งยืนตลอดไป

● ใช้ธรรมชาติช่วยธรรมชาติ

ปลูกป่าโดยไม่ต้องปลูก ปล่อยให้ขึ้นเองตามธรรมชาติ
ใช้ประโยชน์จากป่าควบคู่ไปกับการฟื้นฟูให้อุดมสมบูรณ์

● ปลูกป่าในใจคน

สร้างจิตสำนึกให้คนรักหวงแหนป่าไม้ สัตว์ป่า
มีส่วนร่วมในการอนุรักษ์ ฟื้นฟูป่า



มีจำนวนช้างป่าเพิ่มขึ้น
มากกว่า ๒๕๐ ตัว



ป่าต้นน้ำ
นี้สำคัญอย่างไร
กันนะ

มีจำนวนกระทิงเพิ่มขึ้น
มากกว่า ๑๕๐ ตัว



เมื่อป่าคืนกลับมาอุดมสมบูรณ์ ช้างก็ออกจากป่ามา
ทำลายไร่ของชาวบ้านน้อยลง

กระทิงฝูงใหญ่ และสัตว์ป่านานาชนิด วัวแดง เสี่ยงผา
แก่งหม้อ แก่ง เสือโคร่ง เสือดาว หมีควาย ค่างแว่น ชะนี
 ฯลฯ ก็กลับมาขยายพันธุ์ในป่าแห่งนี้อีกครั้ง

ช้างสำคัญอย่างไร
ทำไมเราต้อง
อนุรักษ์ช้างด้วยล่ะ



เตรียมตัว

ไปตะลุยป่าอย่างไร
ให้ปลอดภัยนะ?

บ่อ ๑

จุดชมช้าง
หน้าผา

จุดชม
ช้างป่า กระทิว

บ่อ ๒

บ่อ ๕

บ่อ ๘

บ่อ ๓

บ่อ ๔

จุดชมช้าง
โป่งสลัดได

บ่อ ๖

บ่อ ๗

หน่วยฯ ที่ กร.๕
(ห้วยลึก)

ที่ทำการ
โครงการฯ

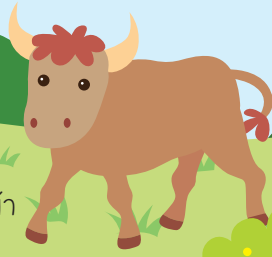
ฝ่ายเกษตร

เส้นทางท่องเที่ยวที่เปิดให้นักท่องเที่ยว
เดินทางเข้าไปชมสัตว์ป่าได้



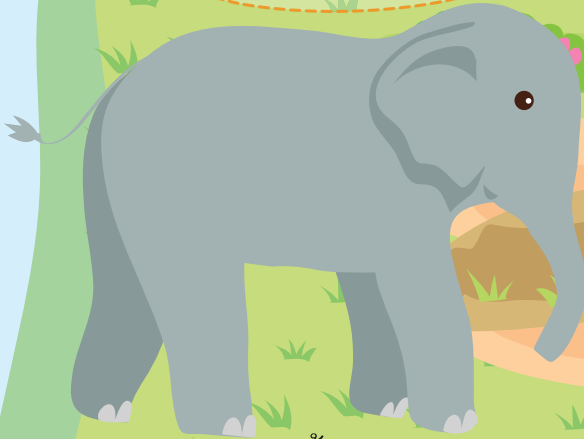
ชะนี

อาหารยอดนิยม
ของสัตว์กินพืชคือ หญ้า



กระทิง

สัตว์ตัวไหนกินหญ้า
เป็นอาหารบ้างนะ



ช้าง



แก้งหม้อ

สัตว์ป่ามาก
กินอะไร



แก้ง

สัตว์กินพืชต่าง
สัตว์ต่างๆ มากินดิน
เช่น ช้างป่า กระทิง กวาง
หมูป่า



ทำเครื่องหมาย ○ รอบชื่อสัตว์กินพืช



เลี้ยงพา

เสือโคร่ง

สัตว์กินเนื้อ เราเรียกว่า สัตว์นักล่า
สัตว์นักล่า กินสัตว์อื่นเป็นอาหาร

หมูป่า

หมายถึงอาศัยในป่ากุ่มบุรี
รเป็นอาหารกันนะ

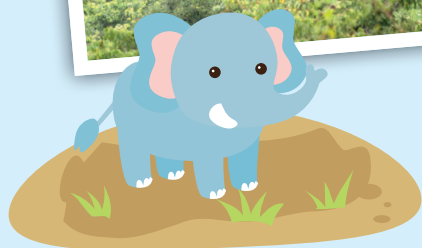
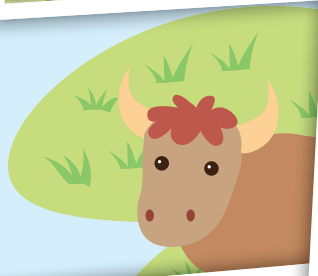
หมีควาย

งกินดินโป่ง
มโป่ง สัตว์ที่กินดินโป่ง
ง เก้ง วัวแดง สมเสร็จ

สงสัยไหม

ทำไมถึงเรียกดินนี้ว่า ดินโป่ง

้อ ทำเครื่องหมาย รอบชื่อสัตว์กินพืช



ดินโป่ง คือ ดินที่มีรสเค็ม มีแร่ธาตุและเกลือแร่
ที่จำเป็นต่อการดำรงชีวิตของสัตว์ป่าในปริมาณมาก
สัตว์ป่าบางชนิด โดยเฉพาะสัตว์ที่กินหญ้าเป็นอาหาร
ต้องมากินดินโป่งเพื่อรับแร่ธาตุ

ชุมชนร่วมอนุรักษ์ป่าและช้าง

เพราะเดินตามรอยพระราชา ชุมชน ๓ หมู่บ้านในฤๅมรี หมู่บ้านรวมไทย หมู่บ้านพุดอน หมู่บ้านย่านซื่อ ต่างร่วมกัน อนุรักษ์ป่า เอื้ออารีต่อช้าง ชาวบ้านที่นี้รู้จักสร้างรายได้เพิ่มขึ้นจากอาชีพ ที่หลากหลาย ใช้ทรัพยากรในชุมชน สร้างคุณภาพชีวิตที่ดีขึ้น



● กลุ่มปลูกหมอนเลี้ยงไหม
ผลิตเส้นไหม ผลิตซาไบหมอน

● กลุ่มผลิตภัณฑ์แปรรูปจากสับปะรด
เพราะทำไร่สับปะรดมากมาย
ต้นสับปะรดที่เหลือทิ้งเอามาทำ
กระดาษเส้นใยสับปะรด
และข้าวของเครื่องใช้

● ฟาร์มแพะ
กลุ่มผู้เลี้ยงแพะบ้านรวมไทย
เลี้ยงแพะสร้างรายได้



มาลอง
ให้อาหารแพะ
กัน



- การท่องเที่ยวโดยชุมชน นำเที่ยวชมช้างป่าครอบครัว รถยนต์นำเที่ยว ไกด์ บริการบ้านพัก



การทำกระดาษจากใยสับปะรด



โรงเรียนไหม

OTOP

บ้านพักในชุมชน



อ่างเก็บน้ำบางซุม อันเนื่องมาจากพระราชดำริ

เส้นทางการเรียนรู้ ๒ วัน ๑ คืน บ้านรวมไทย อ.กุยบุรี

- เข้าพักโฮมสเตย์บ้านรวมไทย ๑ คืน
- ตื่นแต่เช้ามีรถ นั่งรถออกไปชมพระอาทิตย์ขึ้นที่จุดชมวิวิทิวทัศน์ หน่วยพิทักษ์ อช.กุยบุรี สำโหร่ง
- ระหว่างทางชมทุ่งหญ้า ๑,๕๐๐ ไร่ สถานีพัฒนาอาหารสัตว์ฯ ที่สวงามเขียวขจี
- ปายๆ เตรียมตัวออกไปเที่ยวซาฟารี เมืองไทย ออกไปชมช้างป่า และกระทิง ในเส้นทางสู่จุดชมช้างป่ากุยบุรี

ติดต่อสอบถาม รถนำเที่ยวและไกด์ พาชมช้างป่าและกระทิง ชมรมท่องเที่ยวเชิงอนุรักษ์สัตว์ป่ากุยบุรี โทร. ๐๘ ๕๒๖๖ ๑๖๐๑, ๐๘ ๐๖๙๑ ๑๑๑๓ www.changkui.org



i

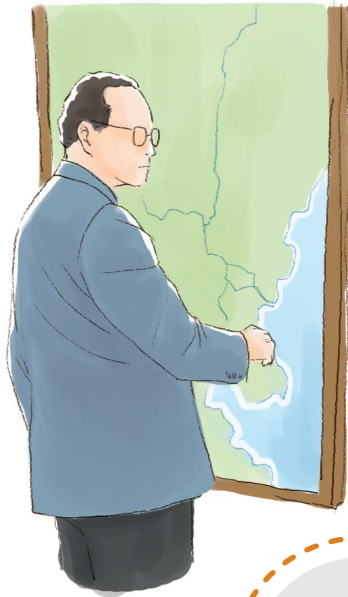
โครงการอนุรักษ์และฟื้นฟูสภาพป่าบริเวณป่าสงวนแห่งชาติป่ากุยบุรี อันเนื่องมาจากพระราชดำริ

📍 ต.หาดขาม อ.กุยบุรี จ.ประจวบคีรีขันธ์

🕒 เปิดทุกวัน เวลา ๐๘.๐๐ - ๑๖.๐๐ น. 📞 ๐ ๕๙๕๔๑ ๖๑๒๕๗



การเดินทาง



ผจญภัยในทะเลสาบ เขื่อนรัชชประภา จ.สุราษฎร์ธานี

ตราประทับ

ทะเลสาบที่คนสร้างขึ้น
สวยจนได้ชื่อว่า “กุ้ยหลินเมืองไทย”

ก่อนจะไปหาดคำตอบว่า ทำไมที่นี่ได้ชื่อว่า “กุ้ยหลินเมืองไทย”
ไปดูที่มาของเขื่อนกันก่อน

เขื่อนรัชชประภาสร้างขึ้นเพื่อทดลองในโอกาสที่พระราชฯ รัชกาลที่ ๙
มีพระชนมายุครบ ๕ รอบ หรืออายุครบ ๖๐ ปีนั่นเอง

ท่านเสด็จเปิดเขื่อนรัชชประภาและโรงไฟฟ้าพลังน้ำ เมื่อวันที่ ๓๐
กันยายน ๒๕๓๐





เขื่อนรัชชประภา เป็นเขื่อนประเภทไหน

เป็นเขื่อนอนเนกประสงค์แห่งที่สองของภาคใต้



เป็นเขื่อนหินถมแกนดินเหนียว
สร้างปิดกั้นลำน้ำคลองแสง



ประโยชน์ของเขื่อน



ผลิตกระแสไฟฟ้าจากพลังน้ำ
ด้วยโรงไฟฟ้าพลังงานน้ำ

การชลประทาน

ประชาชนมีน้ำกักเก็บไว้กินไว้ใช้



พื้นที่ส่วนใหญ่ของเขื่อน
อยู่ในอุทยานแห่งชาติเขาสก



รัชชประภา
มีความหมายว่าอย่างไร
แสงสว่างแห่งรัชกาล
(Light of the Kingdom)



แหล่งประมงน้ำจืด
เป็นที่อยู่อาศัยของสัตว์น้ำจำนวนมาก
ชาวประมงได้จับสัตว์น้ำมาขาย

แก้ปัญหาน้ำเสียและน้ำเค็ม
ที่ถูกเข้ามาตามลำน้ำตาปี-พุมดวง

บรรเทาปัญหาน้ำท่วม
ในพื้นที่ตอนล่างบริเวณลุ่มน้ำคลองแสง
คลองพุมดวง และแม่น้ำตาปี



ผจญภัยในทะเลสาบ ลุยเที่ยวป่าฝนเขาสกแห่งภาคใต้

จุดชมวิวสันเขื่อน
ชมวิวเขื่อนรัชชประภาได้อย่างสวยงาม

สันเขื่อน

โรงไฟฟ้า

จุดชมวิวศาลาประภาภิรมย์

สวนป่ารัชชประภา

คลองแสง



พักในแพกลางน้ำ

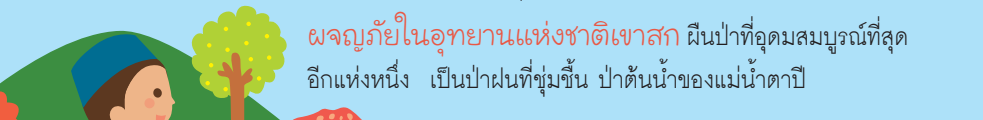
ภายในอ่างเก็บน้ำเขื่อนรัชชประภา มีแพพักของอุทยานแห่งชาติเขาสก และแพเอกชนอีกหลายแห่ง เราต้องเช่าเรือหางยาว ล่องไปชมเทือกเขาหินปูน แล้วไปนอนพักแรมบนแพกลางน้ำ กระโดดน้ำเล่นให้สบายไปเลย



ทำไมที่นี่ ถึงเรียกว่า “กุ้ยหลินเมืองไทย”



ล่องเรือชมอ่างเก็บน้ำเขื่อนรัชชประภา กุ้ยหลินเมืองไทย
อ่างเก็บน้ำ เขื่อนรัชชประภา ว่ากันว่าเป็นทะเลสาบที่คนสร้างขึ้นที
สวยงามที่สุด เพราะมีภูเขาหินปูนขึ้นสลับซับซ้อนท่ามกลางน้ำในเขื่อนที่กว้าง
ใหญ่ ได้รับฉายาว่า “กุ้ยหลินเมืองไทย” เพราะลักษณะภูมิประเทศคล้ายกับ
สถานที่ท่องเที่ยวชื่อดังในเมืองกุ้ยหลิน ประเทศจีน



ผจญภัยในอุทยานแห่งชาติเขาสก ผืนป่าที่อุดมสมบูรณ์ที่สุด
อีกแห่งหนึ่ง เป็นป่าฝนที่ชุ่มชื้น ป่าต้นน้ำของแม่น้ำตาปี

เดินป่าเที่ยวถ้ำน้ำทะเล กิจกรรม
ผจญภัยที่ต้องมีร่างกายแข็งแรง ผจญภัยในถ้ำ
โดยมีเจ้าหน้าที่นำเที่ยวเพื่อความปลอดภัย

ตามล่าหาบัวผุด ชมมหัศจรรย์ดอกบัวผุด พันธุ์ไม้
ที่มีดอกขนาดใหญ่ที่สุดในโลก ปีหนึ่งบานแค่ครั้งเดียว พบเพียงไม่กี่แห่งในโลก
ถ้าอยากดูต้องมีเจ้าหน้าที่คอยนำทางเดินไปเสาะหาตามจุดต่างๆ ที่ดอกบัวผุดเคยมี

i ประชาสัมพันธ์เขื่อนรัชชประภา

📍 ต.เขापั้ง อ.บ้านตาขุน จ.สุราษฎร์ธานี

🕒 เปิดทุกวัน เวลา ๐๘.๐๐-๑๘.๐๐ น.

☎ ๐ ๗๗๒๔ ๒๕๕๕ ต่อ ๕๐๖๑- ๒

🌐 <http://bp.egat.com>

📍 การไฟฟ้าฝ่ายผลิตแห่งประเทศไทย เขื่อนรัชชประภา



การเดินทาง



ไปตามหาสะพาน พิพิธภัณฑ์ธรรมชาติจัดการน้ำชุมชน บ้านทับคริสต์ จ.สุราษฎร์ธานี

ต้นแบบชุมชนบริหารจัดการน้ำ ตามแนวพระราชดำริ

ในอดีตชุมชนบ้านทับคริสต์ไม่มีแหล่งน้ำธรรมชาติ มีเพียงลำห้วยเล็กๆ
เมื่อถึงหน้าแล้งน้ำก็แห้ง ทุกปีชาวบ้านขาดแคลนน้ำกินน้ำใช้
ขาดน้ำทำการเกษตร

ด้วยความทุกข์ยากเพราะไม่มีน้ำ ชาวบ้านจึงได้ขอพระราชทานอ่างเก็บน้ำ
พระราชทานผู้เปี่ยมเมตตาจึงได้สร้าง “อ่างเก็บน้ำบางทรายนวล” ให้แก่ชาวบ้าน
ชาวบ้านก็ใช้น้ำเยอะจนหมดอ่างตั้งแต่ปีแรก และมีปัญหาทะเลาะเบาะแว้ง
แย่งน้ำกัน

เมื่อมีอ่างเก็บน้ำใหญ่แล้วก็ยังแก้ปัญหาไม่ได้ ชาวบ้านจึงร่วมมือกัน
คิดหาทางแก้ไข นำระบบจัดการน้ำแบบ “สะพาน” มาใช้
ต่อยอดแนวทางที่พระราชทานเคยบอกไว้ ทำให้แก้ปัญหาขาดแคลนน้ำได้จริง
ชาวบ้านมีน้ำใจเอื้ออาทรต่อกัน รู้จักจัดสรร จัดการน้ำ
ทำให้มีน้ำใช้ทำการเกษตรได้ตลอดทั้งปี





ระบบเก็บสำรองน้ำเพื่อการเกษตร และใช้ในชีวิตประจำวัน

อนุรักษ์ป่าต้นน้ำ

ฟื้นฟูระบบนิเวศป่าต้นน้ำ ครอบอ่างเก็บน้ำบางทรายนวน ไม่ตัดไม้ทำลายป่า สร้างฝายชะลอความชุ่มชื้น รักษาป่าไว้เป็นสมบัติของชุมชน เพื่อให้ป่าทำหน้าที่รักษาความชุ่มชื้น เป็นแหล่งกักเก็บน้ำตามธรรมชาติที่ยั่งยืนต่อไป



คลองบางปรก

อ่างเก็บน้ำบางทรายนวน
ธนาคารน้ำของชุมชน
อ่างเก็บน้ำขนาดใหญ่ ทำหน้าที่กักเก็บน้ำ
เปรียบเสมือนธนาคารน้ำของชุมชน



อ่างเก็บน้ำ
บางทรายนวน





สระพวง ระบบส่งและกระจายน้ำ

ชาวบ้านขุดสระน้ำขนาดเล็กในที่ดินของตนเอง เรียกว่า “สระพวง” กระจายน้ำจากอ่างเก็บน้ำบางทรายนวล ทำท่อส่งไปสู่สระพวงของตนเอง

คิดหาวิธีปล่อยน้ำจากอ่างเก็บน้ำไปยังสระพวง เพื่อให้สระพวงเก็บน้ำไว้ใช้ได้ตลอดทั้งปี จึงหมดปัญหาขาดน้ำในหน้าแล้ง

สระพวงขนาดเล็กนี้กระจายอยู่ในที่ดินของเกษตรกร

ปัจจุบันในชุมชนมีสระพวงมากกว่า ๑๖๐ สระ



เด็กๆ คิดว่า
ตัวเองจะช่วยอนุรักษ์
ป่าต้นน้ำ
ได้อย่างไรบ้างนะ

ชาวบ้านดีใจ มีน้ำใช้ทำการเกษตรได้ทั้งปี ช่วยปลดหนี้ เพิ่มรายได้

เมื่อมีน้ำจากสระพวง เกษตรกรก็ทำการเกษตรปลูกพืชผลได้ตลอดปี หลายครอบครัวเปลี่ยนมาทำการเกษตรตามทฤษฎีใหม่ของพระราชฯ จนสามารถปลดหนี้ เพิ่มรายได้ ดังเช่นครอบครัวคุณป้ากฤษณา อาจนรงค์ ทำเกษตรทฤษฎีใหม่ ปลูกพืชผสมผสานในที่ดินมากกว่า ๓๐ ไร่ มีรายได้มากขึ้นจนปลดหนี้และมีความสุข



กลุ่มไม้ดอก ไม้ประดับ

ชาวบ้านทับศรีสต์ปลูกไม้ดอกไม้ประดับกันหลายครัวเรือน รวมตัวกันเป็นกลุ่มไม้ดอกไม้ประดับส่งขาย สร้างรายได้ดีมาก

ที่นี่มีไม้ดอกไม้ประดับอะไรบ้าง



เด็กๆ รู้จัก
ไม้ดอกไม้ประดับ
พวกนี้บ้างไหม
แล้วที่บ้าน
ปลูกต้นอะไรบ้าง



เกษตรทฤษฎีใหม่ ปลุกพืชผสมผสาน

จากเดิมชาวบ้านปลูกพืชเชิงเดี่ยว ปลูกแค่อย่างเดียว ปีละหลายๆ ปีไหนราคาพืชผลตกต่ำก็ขาดทุนและเป็นหนี้ ชาวบ้านจึงเปลี่ยนมาปลูกพืชหลายชนิดผสมผสานในที่เดิม เช่น ทูเรียน มังคุด เงาะ กล้าย ไม้ดอกไม้ประดับ ฯลฯ

สามารถเก็บผลผลิตหมุนเวียนออกขายได้ตลอดปี หากราคาพืชผลชนิดใดตกต่ำ ก็ยังมีรายได้จากผลผลิตอื่นๆ มาช่วยไว้ไม่ให้ขาดทุน



แรงบันดาลใจจากพระราชฯ ปราชญ์แห่งนี้

พระราชฯทุ่มเทศึกษาเรื่องบริหารจัดการน้ำอย่างยั่งยืนเพื่อช่วยเหลือคนไทย เป็นแรงบันดาลใจให้ชาวบ้านทับคริสต์มุ่งมั่นตั้งใจ คิดระบอบจัดการน้ำระพวงจนสำเร็จ และเปลี่ยนมาทำเกษตรผสมผสานตามแนวทางพระราชดำริ เป็นชุมชนต้นแบบในการจัดการน้ำและเกษตรผสมผสานที่ประสบความสำเร็จ

i

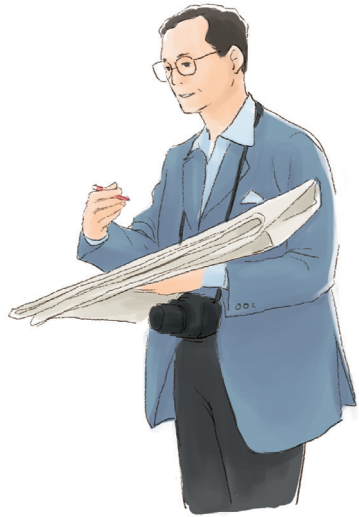
พิพิธภัณฑ์ธรรมชาติจัดการน้ำชุมชน บ้านทับคริสต์

📍 ต.คลองชะอุ่น อ.พนม จ.สุราษฎร์ธานี

🕒 เปิดทุกวัน เวลา ๐๘.๐๐ -๑๖.๐๐ น. 📞 ๐ ๙๕๕๔๑ ๖๑๒๗



การเดินทาง



รู้จักการแก้งดินที่
โครงการศูนย์ศึกษากการพัฒนาพิภลทอง
อันเนื่องมาจากพระราชดำริ
จ.นราธิวาส

ตราประทับ

รู้มัยทำไมถึงต้อง “แก้งดิน”

หลายปีแล้ว เมื่อพระราชากออกเยี่ยมเยียนประชาชนในพื้นที่ภาคใต้ และทรงทราบว่าในพื้นที่แถบจังหวัดนราธิวาสและใกล้เคียง ประชาชนได้รับความเดือดร้อน มีปัญหาเนื่องจากพื้นที่เป็น “ดินพรุ” พื้นดินมีน้ำขัง ทำให้ดินเปรี้ยว มีสภาพความเป็นกรดอย่างรุนแรง ไม่สามารถใช้ทำการเกษตรได้ ยิ่งระบายน้ำออก ดินก็จะแปรสภาพเปรี้ยวจัดจนทำปลูกพืชหรือทำประโยชน์จากที่ดินไม่ได้เลย พระราชากจึงคิดหาวิธีแก้ปัญหาดินให้หายเปรี้ยวเพื่อช่วยราษฎร





กรมส่งเสริมการค้าระหว่างประเทศ
ศูนย์อาเซียนเพื่อการค้า
และนวัตกรรม
กรุงเทพฯ



พื้นที่ “ดินพรุ”
เกิดขึ้นได้อย่างไรนะ

พิพิธภัณฑ์ธรรมชาติที่มีชีวิต



บนพื้นที่ศูนย์ศึกษาการพัฒนา
พิบูลทองฯ กว่า ๑,๗๕๐ ไร่ แบ่งพื้นที่สวน
ต่างๆ ภายใต้แนวคิด “พิพิธภัณฑ์
ธรรมชาติที่มีชีวิต” เพื่อให้คนได้เรียนรู้
และเห็นตัวอย่างจากของจริง

สวนไม้มงคล
เฉลิมพระชนม์ ๗๖ พรรษา
สวนพรรณไม้มงคลนานาชาติ



สวน ๕๐ ปี ครองราชย์
รวบรวมพืชตระกูลปาล์ม
นานาชาติทั้งในและต่างประเทศ



สาธิตการเลี้ยงปลา

การประมง (สาธิต) ในบ่อ
น้ำเปรี้ยว ศึกษาการเพาะเลี้ยง
ขยายพันธุ์ปลาที่ทนต่อน้ำเปรี้ยว
และการเลี้ยงปลาสวยงามใน
พื้นพรุ การเลี้ยงกบในกระชัง
การทำการเกษตรผสมผสาน
บริเวณของบ่อเลี้ยงปลา



สวน ๗๒ พรรษา

สวนรวบรวมพันธุ์ไม้หายาก
ใกล้สูญพันธุ์และพืชสมุนไพรกว่า
๕๐๐ ชนิด





ดินเปรี้ยวมาจากไหน

ดินเปรี้ยวเกิดขึ้นในพื้นที่ป่าพรุที่เสื่อมสภาพ ดินเปรี้ยว ปลูกอะไรก็ไม่ขึ้น จนถูกทิ้งร้าง พระราชาหาวิธีแก้งดดินให้กลับมามีชีวิตชีวา ชาติแคลนที่ทำกิน ได้มีดินดี ๆ ไว้ทำกิน

ป่าพรุ
มีลักษณะอย่างไร
กันนะ



ป่าพรุสำคัญต่อ
ระบบนิเวศอย่างไร
เราอนุรักษ์ป่าพรุ
ไว้เพื่ออะไร



แก้งดดินให้หายเปรี้ยว

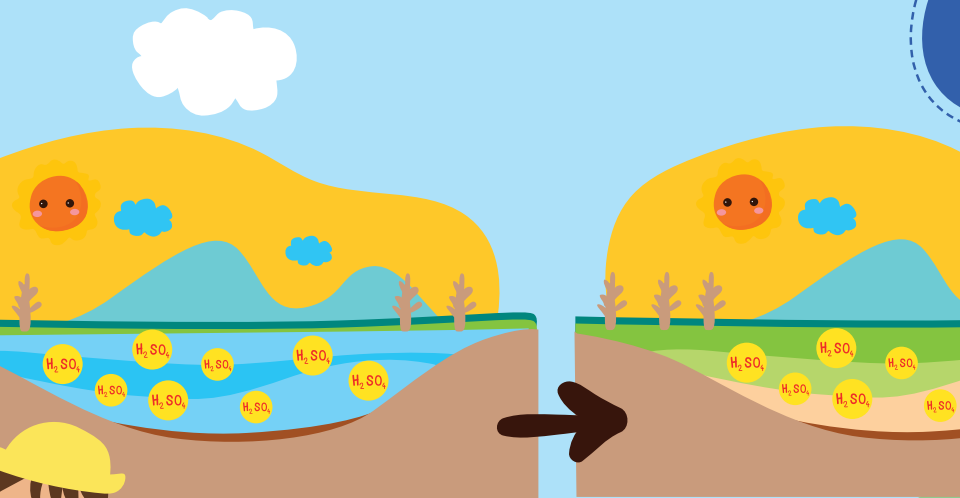
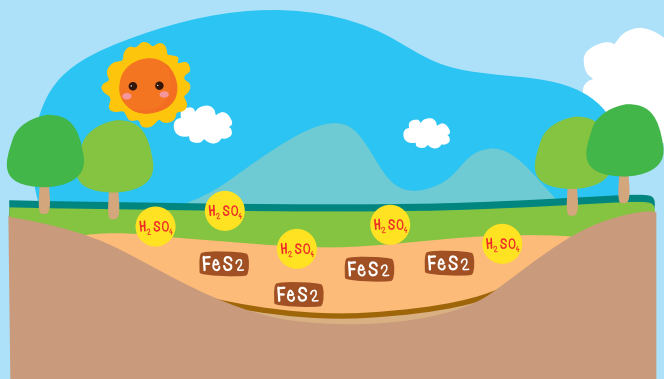
พระราชาคิดโครงการ “แก้งดดิน” เพื่อหาทางทำให้ดินเปรี้ยวกลับมาใช้ประโยชน์ได้ และศึกษาวิธีเพื่อแก้ไขปัญหาดินที่พรุให้นำมาใช้ประโยชน์ทำการเกษตรและด้านอื่นๆ ได้

๒ ?

มโหรีม น้ำขัง กลายเป็น

มาติ เพื่อให้ชาวบ้านที่

ลเกษตร



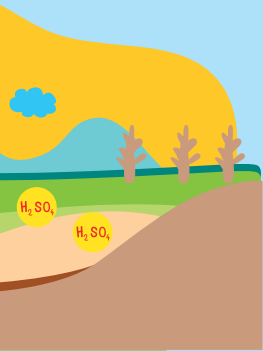
แก้งดินทำอย่างไรนะ

วิธีการ “แก้งดิน” คือ ทำให้ดินเปรี้ยวที่เป็นกรดจัดรุนแรง แห้งและเปียกสลับกันไป เริ่มจาก ปล่อยน้ำเข้าแปลงให้ท่วมดินช่วงระยะหนึ่ง และระบายน้ำออกให้ดินแห้งระยะหนึ่ง สลับกันไปเลียนแบบสภาพธรรมชาติ ที่มีฤดูแล้งและฤดูฝน โดยปล่อยให้ดินแห้ง ๑ เดือน และขังน้ำให้ดินเปียกนาน ๒ เดือน สลับกันไป เป็นดินแห้ง และดินเปียก ๔ รอบ ต่อ ๑ ปี





การแก้้ดิน
คืออะไร
ทำอย่างไ้ไรนะ

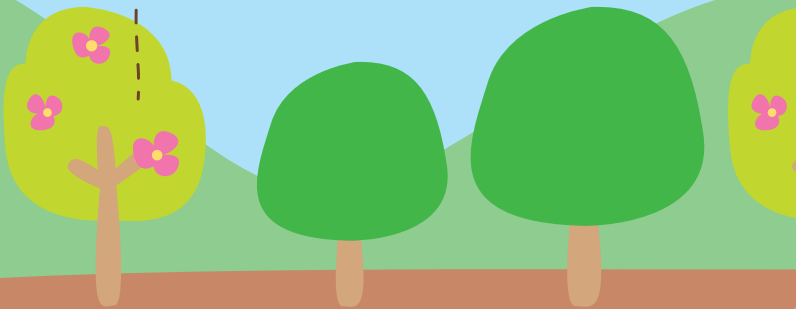



แก้้ดินแล้วต้องปรับปรุงดิน

เมื่อผ่านการ “แก้้ดิน” แล้ว ขั้นตอนต่อไปคือ การปรับปรุงดิน เพื่อให้ดินพร้อมสำหรับปลูกพืชหรือ ทำการเกษตร ทำได้ยังงั้ไรนะ




- ใช้ปุ้ขาวหรือหินปุ้ฝุ่น ใส่ลงไปในดิน คลุกเคล้าให้เข้ากัน ปุ้จะทำปฏิกิริยากับกรด ก่่าะถันในดิน ทำให้ปริมาณกรดในดินลดลง ช่วยให้ดินมีสภาพเป็นกลาง ปลูกพืชได้



- 
- ใช้น้ำจืดล้างกรดและสารพิษออกจากดิน
 - นำพืชพันธุ์ที่ทนทานต่อความเป็นกรด มาปลูกในดินเปรี้ยว

● ยกร่องปลูกไม้ผลหรือไม้ยืนต้น มีคูน้ำด้านข้าง ตักดินจากในคูน้ำมาเสริมหน้าดินในแปลงคั้นร่อง ใช้น้ำชะล้างกรดจากดินแล้วระบายออกไป



ด้วยพระเมตตาแก่สิ่งดินเพื่อช่วยคน
พื้นที่ดินเปรี้ยวจัด จึงมิใช่พื้นที่ไร้ประโยชน์
เหมือนเก่าแล้ว สามารถทำการเกษตร
ปลูกข้าว พืชพันธุ์นานาชนิด และขุดบ่อเลี้ยงปลา
เพราะว่าพระราชทานงานพัฒนา
เพื่อให้ทุกคนได้มีชีวิตความเป็นอยู่ที่ดีขึ้น



แปลงปลูกผัก

พืชสวนครัวเกษตรอินทรีย์ เน้นการใช้ปุ๋ยอินทรีย์ชีวภาพ



แปลงปลูกข้าว

สาธิตการปลูกข้าวบนพื้นที่ดินเปรี้ยวจัด การปลูกข้าวพันธุ์ต่างๆ ที่เหมาะสมในพื้นที่ดินเปรี้ยว



โครงการทฤษฎีใหม่

แปลงสาธิตการบริหารจัดการดินและน้ำ เพื่อให้เกิดประโยชน์สูงสุด



ป่าพรุจำลอง

ป่าพรุและป่าเสม็ดจำลอง การปลูกป่าในพื้นที่พรุ เพื่อการศึกษาระบบนิเวศธรรมชาติของป่าพรุ ศึกษาการนำไม้และใบไม้เสม็ดมาแปรรูป ผลิตภัณฑ์ไม้ไว้สำหรับแจกจ่ายประชาชนเพื่อนำไปปลูก



โครงการแก้มลิงดิน

ศึกษาเรื่องการเกิดดินเปรี้ยวจัด และเทคนิคการปรับปรุงดินเปรี้ยวจัดเพื่อใช้ประโยชน์ในการปลูกพืช



ฟาร์มของเรา

มาช่วยกันทำฟาร์มเกษตรทฤษฎีใหม่
ในพื้นที่ดินเปรี้ยวกันดีกว่า

ในพื้นที่ดินเปรี้ยวแบบนี้ เราต้องแก้ดินให้เปรี้ยวน้อยลง
แล้วก็เลือกพืชพันธุ์ที่ทนดินเปรี้ยวได้มาปลูกกัน



ไม้ผล
ปลูกอะไรดีนะ

พืชไร่
ปลูกพืชอะไรดีนะ

นาข้าว
ปลูกข้าวพันธุ์อะไรดี



แปลงผัก
เราจะปลูก
อะไรดีนะ

คอกสัตว์
จะเลี้ยงสัตว์อะไรดี

แปลงดอกไม้
ปลูกดอกอะไรดี



แปลงเลี้ยงปลาในนาข้าว
เลี้ยงปลาพันธุ์ไหนดี

i

โครงการศูนย์ศึกษาการพัฒนาพิกุลทองอันเนื่องมาจากพระราชดำริ

📍 ต.บู่เมาะ อ.สุโขทัย จ.นราธิวาส

🕒 เปิดทุกวัน เวลา ๐๘.๐๐-๑๕.๓๐ น. 📞 ๐ ๙๗๖๓ ๑๐๓๘

🌐 www.pikunthong.com

📌 ศูนย์ศึกษาการพัฒนาพิกุลทอง อันเนื่องมาจากพระราชดำริ



การเดินทาง



เมื่อสวนดอกไม้เมืองหนาวบานที่เมืองใต้ โครงการไม้ดอกเมืองหนาว อันเนื่องมาจากพระราชดำริ อ.เบตง จ.ยะลา

เจ้าหญิงชวนปลูกดอกไม้



เมื่อเจ้าหญิงนักพัฒนาทรงเห็นไม้ดอกไม้ประดับที่สวยงาม เขาสำนัก
ศูนย์ศึกษาการพัฒนาพิกุลทองฯ ผลิตดอกสวยงาม จึงให้ทดลองนำไม้ดอก
เมืองหนาวมาปลูกในพื้นที่สูงอากาศเย็นของ อ.เบตง จ.ยะลา ดูบ้าง

เมื่อปลูกแล้วได้ผลดี จึงชักชวนให้เกษตรกรเข้ามาศึกษาเรียนรู้เพื่อนำไป
ปลูกเป็นอาชีพเสริม สร้างรายได้เป็นอย่างดี

เพราะมีดอกไม้สวยงามมากมาย อากาศเย็นสบายตลอดปี จึงกลายเป็น
แหล่งท่องเที่ยวที่ใคร ๆ ก็อดใจไปเยือนไม่ได้



ดอกไม้งามดีเพราะอยู่ในที่สูง

พื้นที่ทดลองปลูกไม้ดอกเมืองหนาว บ้านปิยะมิตร ๒
ต.ตานาะแมเราะ อ.เบตง จ.ยะลา เป็นพื้นที่อยู่สูงจากระดับน้ำ
ทะเลประมาณ ๘๐๐ เมตร อุณหภูมิเฉลี่ย ๑๘ องศาเซลเซียส

万花园



海联通

ສາວາມສີ່ຍຸປາດາ



สวนดอกไม้บานาพันธุ์

สวนดอกไม้เมืองหนาวเป็นสถานที่ท่องเที่ยวเชิงนิเวศ ใครๆ ก็เข้าไปเที่ยวได้ มีทดลองปลูกไม้ดอกกลางแจ้ง ๑๗ ชนิด และไม้ในโรงเรือน ๗ ชนิด

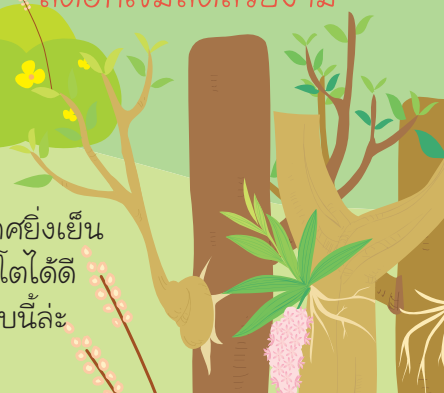


ไม้ดอกกลางแจ้ง ได้แก่
แกลดีโอลีส บานไม่รู้โรย
ซัลเวีย ซ่อนกลีน รักเร่
สร้อยไก่ กระเจียว มาร์กาเร็ต
กระดาศ ฮอลลิฮ็อค ดาวเรือง
ผีเสื้อ ฟิค็อก สร้อยทอง
แอสเตอร์จีน เลียนฝรั่ง
และดอกกระดาศ



ไม้ดอกทกชนิดมีดอกโต
สีดอกเข้มสดสวยงาม

เด็กๆ รู้ไหม ยิ่งสูง อากาศยิ่งเย็น
ดอกไม้เมืองหนาวเติบโตได้ดี
ในที่อากาศเย็นๆ แบบนี้ละ





เด็กๆ รู้จัก
ดอกไม้เมืองหนาว
อะไรบ้าง



ไม้ดอกไม้ในโรงเรือน ๗ ชนิด ได้แก่
เบญจมาศ กุหลาบ
คาร์เนชั่น ลิลลี่
เยอร์บีร่า และหน้าวัว




ถ้าบ้านเราอากาศร้อน
เด็กๆ อยากปลูกดอกไม้เมืองร้อน
ชนิดไหนที่บ้าน


การเนรมิตไม้เมืองหนาว
ให้ผลิบานที่ใต้สุดแดนสยาม
คือตัวอย่างของ
“การคิดสร้างสรรค์อย่างพระราชดำริ”

i

โครงการไม้ดอกไม้เมืองหนาวอันเนื่องมาจากพระราชดำริ อำเภอเบตง จังหวัดยะลา

 บ้านปิยะมิตร ๒ หมู่ที่ ๒ ต.ตานะเฒาะเราะ อ.เบตง จ.ยะลา

 เปิดทุกวัน เวลา ๐๗.๓๐-๑๗.๓๐ น.

 ๐๘ ๗๘๙๙ ๑๑๕๓, ๐๘ ๑๗๓๘ ๙๔๑๗

 โครงการไม้ดอกไม้เมืองหนาว อันเนื่องมาจากพระราชดำริ



การเดินทาง



เที่ยวชุมชน ฟันฟู้ป้าชายเลน โครงการพัฒนาและฟันฟู้ป้าชายเลนบ้านหัวเขา

จ. สงขลา



เจ้าหญิงนักพัฒนา นำการฟันฟู้ป้าชายเลน

เพราะเห็นความสำคัญของป้าชายเลน เจ้าหญิงนักพัฒนาจึงได้เริ่มให้ปลูกป้าชายเลนที่บ้านหัวเขา พระองค์ชักชวนให้ชาวบ้านหันมาอนุรักษ์ป้าชายเลน เพื่อฟื้นฟูธรรมชาติของป้าชายเลนและท่องเที่ยวให้กลับมาอุดมสมบูรณ์



ทำไมป้าชายเลนเสื่อมโทรม

ภาคใต้ฝั่งตะวันออกของอ่าวไทย ป้าชายเลนค่อนข้างเสื่อมโทรม และลดจำนวนลงมาก เพราะพื้นที่ถูกเปลี่ยนเป็นนาทุ่ง นาเกลือ และแหล่งอุตสาหกรรม



ป่าชายเลน
คือป่าแบบไหน
สำคัญอย่างไรนะ ?

ชุมชนช่วยกันอนุรักษ์ป่าชายเลน

ชาวบ้านเห็นความสำคัญของการฟื้นฟูป่าชายเลน
จัดทำศูนย์ศึกษาธรรมชาติป่าชายเลน
ควบคู่ไปกับการปลูกป่า

ชุมชนบ้านหัวเขา ตั้งอยู่บริเวณล่างสุดของ
คาบสมุทรมหิงคะระใกล้กับปากทะเลสาบสงขลา
ที่เชื่อมกับอ่าวไทย เป็นชุมชนชาวประมงที่เคย
อุดมสมบูรณ์ไปด้วยป่าชายเลน



เมื่อป่าชายเลนหาย สัตว์ทะเลก็หายไปด้วย
ป่าชายเลนเป็นแหล่งเพาะพันธุ์
อนุบาลสัตว์ทะเลที่สำคัญ
เมื่อไม่มีแหล่งเพาะพันธุ์ สัตว์ทะเลจึงลดลง
ชาวประมงก็มีรายได้น้อยลง

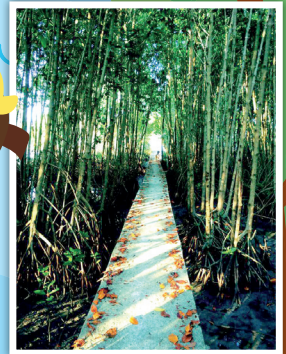
จัดตั้งชมรมฟื้นฟูป่าอนุรักษ์ป่าชายเลนตำบลหัวเขา
ปลูกจิตสำนึกให้ทุกคนในชุมชนรักป่าชายเลน
จากความร่วมมือแรงร่วมใจกันของชาวบ้าน
ทำให้พื้นที่ป่าชายเลนเพิ่มขึ้นเรื่อยๆ
ปัจจุบันมีป่าชายเลนของชุมชน
บ้านหัวเขา ๗๖ ไร่



เด็กๆ รู้ไหม
ป่าชายเลน
เป็นแหล่งอาศัย
ของสัตว์อะไรบ้าง



ชมรมอนุรักษ์ป่าชายเลนตำบลหัวเขา
จัดกิจกรรมท่องเที่ยวป่าชายเลนบ้านหัวเขา
เปิดรับคณะศึกษาดูงาน เดินศึกษาาระบบนิเวศป่าชายเลน
ชมป่า ดูสัตว์ล่องเรือไปปลูกป่าชายเลนร่วมกับชาวบ้าน







เวลาไปปลูกป่าชายเลน
เราปลูกต้นอะไร
บ้างนะ



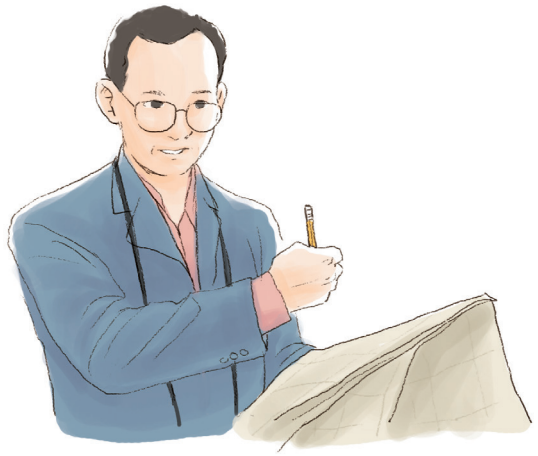
เมื่อป่าชายเลนฟื้นคืนมา ความอุดมสมบูรณ์ของท้องทะเลก็กลับคืนมา
ชาวประมงก็กลับมาทำอาชีพได้เช่นเดิม

i โครงการพัฒนาและฟื้นฟูป่าชายเลนบ้านหัวเขา

-  ต.หัวเขา อ.สิงหนคร จ.สงขลา
-  เปิดทุกวัน เวลา ๐๗.๓๐-๑๗.๓๐ น.
-  ๐๘ ๙๘๙๙ ๑๑๕๓, ๐๘ ๑๗๓๘ ๙๔๑๗
-  ชมรมอนุรักษ์ป่าชายเลน ต หัวเขา อ สิงหนคร จ สงขลา



การเดินทาง



สนุกเรียนรู้ แก้ปัญหาน้ำท่วม โครงการป้องกันและบรรเทาอุทกภัยเมืองชุมพร ตามพระราชดำริ จ.ชุมพร

พระราชารู้แก้ความทุกข์เรื่องน้ำท่วม



พระองค์ทรงทราบถึงความเดือดร้อนของชาวเมืองชุมพร
ที่ประสบปัญหาน้ำท่วมตัวเมืองทุกปี

สาเหตุเพราะเมืองชุมพรเป็นที่ราบลุ่มสองฝั่งคลองท่าตะเภา
หน้าฝนน้ำจะล้นตลิ่งเข้าท่วมพื้นที่บ้านเรือนในตัวเมืองชุมพรเสียหาย
พระราชาก็ได้ลงมือหาวิธีช่วยแก้ปัญหาน้ำท่วมให้กับชาวเมืองชุมพร



น้ำท่วมใหญ่ ๒ ครั้ง

เมืองชุมพรเจอปัญหา
น้ำท่วมใหญ่อีก ๒ ครั้ง
จากพายุไต้ฝุ่นเกย์ ปี ๒๕๓๒
และจากพายุไซร่อนซัด ปี ๒๕๔๐

ตราประทับ





พระราชกรัณียกิจแก้ปัญหาน้ำท่วมชุมชนได้อย่างไรนะ



ชุดคลองระบายน้ำหัววัง-พนักตัก

ช่วยผันน้ำจากคลองท่าตะเภาออกสู่ทะเลโดยตรง
แก้ปัญหาน้ำจากคลองท่าตะเภาล้นตลิ่งท่วมเมือง

จัดระบบประตูละบายน้ำ

สร้างประตูละบายน้ำหลายแห่งเพื่อผันน้ำ
จากคลองท่าตะเภาเข้าสู่คลอง



โครงการพัฒนาพื้นที่หนองใหญ่ ตามพระราชดำริ

ขุดลอกบริเวณหนองใหญ่ เพื่อใช้เป็นแก้ม
ลิงเก็บน้ำในยามน้ำมาก และเป็นแหล่งเก็บน้ำ
ไว้ใช้ในหน้าแล้งด้วย



แก้มลิงคืออะไร
ใครรู้บ้าง



ทำไมต้องแก้มลิง

พระราชอาธิบายว่า "ลิงโดยทั่วไป ถ้าเราส่งกล้วยให้ ลิงจะรีบปอกเปลือกเอาเข้าปาก เคี้ยวแล้วนำไปเก็บไว้ที่แก้มก่อน ลิงจะทำอย่างนี้นั้นจนกล้วยหมดหวี หรือเต็มกระพุ้งแก้ม จากนั้นจะค่อยๆ นำออกมาเคี้ยว และกลืนกินภายหลัง"

ท่องเที่ยวเชิงอนุรักษ์ที่... โครงการพัฒนาพื้นที่หนองใหญ่ ตามพระราชดำริ



เด็กๆ รุ้มั้ย
“หนอง”

คืออะไรกันนะ
“หนองเป็นพื้นที่น้ำเค็ม
หรือน้ำจืด”



เกาะขมนกขมิ้นไม้
ขมต้นไม้นานาชนิด
ที่เป็นอาหารนก



สะพานไม้เคี่ยม

ทางเดินไม้ยาวข้ามหนองน้ำไปสู่เกาะ
เป็นจุดชมทิวทัศน์ที่สวยงาม
สะพานทำจากไม้เคี่ยม ไม้เนื้อแข็ง
ที่มีมากในภาคใต้ เนื้อไม้แข็งแรง
ทนได้ทั้งน้ำจืดน้ำเค็ม



แก้มลิงของพร

หนองใหญ่ เป็นหนองน้ำธรรมชาติขนาดใหญ่
มีดินไม่ร่วน เป็นที่อยู่อาศัยของนกนานาชนิด
เหมาะให้ท่องเที่ยวพักผ่อนหย่อนใจ
และเป็นแหล่งเรียนรู้การอนุรักษ์
พื้นที่ทรัพยากรธรรมชาติ



แก้มลิงหนองใหญ่

ในช่วงน้ำมาก หนองใหญ่เป็นพื้นที่รับน้ำ
หรือ “แก้มลิง” กักน้ำไว้ชั่วคราว
ก่อนระบายน้ำออกไป เปรียบได้กับแก้มลิง
เก็บรองรับน้ำฝนไว้ก่อน
ช่วยบรรเทาปัญหาน้ำท่วมได้

i

โครงการป้องกันและบรรเทาอุทกภัยเมืองชุมพร ตามพระราชดำริ ชุมพร
โครงการพัฒนาพื้นที่หนองใหญ่ตามพระราชดำริ

- 📍 ต.บางลึก อ.เมือง จ.ชุมพร
- 🕒 เปิดทุกวัน เวลา ๐๘.๐๐ - ๑๗.๐๐ น.
- ☎ ๐ ๗๕๔๑ ๖๑๒๗



การเดินทาง



ไปรู้จักปัญหา ๔ น้ำ ๓ รส โครงการพัฒนาพื้นที่ลุ่มน้ำปากพนัง อันเนื่องมาจากพระราชดำริ จ.นครศรีธรรมราช

เมื่อเกิดปัญหา ๔ น้ำ ๓ รส
ประชาชนเดือดร้อนทำการเกษตรไม่ได้
พระราชอาพรชญ์แห่งสายน้ำให้แนวทางแก้ปัญหา
ด้วยการสร้างระบบจัดการน้ำทั้งลุ่มน้ำ



ในอดีต ลุ่มน้ำปากพนังแห่งนี้เคยเป็นพื้นที่อุดมสมบูรณ์ เป็นอู่
ข้าวลุ่มน้ำแห่งภาคใต้ ชาวบ้านมีอาชีพทำนาเป็นหลัก

วิกฤตน้ำเกิดขึ้นเมื่อเขื่อนธรรมชาติ หรือป่าต้นน้ำลำธารถูกทำลาย
เกิดน้ำท่วมใหญ่เมื่อปี ๒๕๓๑ หลังจากนั้นน้ำเค็มรุกเข้าไปในแม่น้ำ
ปากพนัง ทำให้ขาดแคลนน้ำจืด มีการปรับเปลี่ยนพื้นที่นาข้าวเป็น
นาถั่ว เกิดปัญหาน้ำเสีย น้ำเปรี้ยวออกจากพื้นที่พรุ และน้ำเสียจาก
การเลี้ยงกุ้ง



พื้นที่ลุ่มน้ำปากพนัง

พื้นที่ลุ่มน้ำปากพนังครอบคลุมพื้นที่ประมาณ ๒,๒๗๕,๕๐๐ ไร่ มีพื้นที่ป่าต้นน้ำบนเทือกเขา ที่ราบ แม่น้ำ ลำคลอง และชายฝั่งทะเล เกิดเป็นพื้นที่ระบบนิเวศ ๓ น้ำ คือ น้ำจืด น้ำเค็ม และน้ำกร่อย

ปัญหา ๔ น้ำ ๓ รส คืออะไร



เกิดขึ้นในพื้นที่ป่าพุดตอนกลาง
ที่มีสภาพดินเป็นกรด
ทำให้น้ำเสียและเปรี้ยว

ศาสตราจารย์พระราช “วี” รัก สามัคคี” ช่วยแก้ปัญหาลุ่มน้ำ
วี รู้ถึงสาเหตุ รู้ถึงปัญหา และรู้ถึงวิธีการแก้ปัญหา
รัก มีความรักในการเข้าไปลงมือแก้ไขปัญหา
สามัคคี เราทำงานคนเดียวไม่ได้ ต้องทำงานร่วมมือ ร่วมใจกัน

แผนที่เรียนรู้ภายในศูนย์การเรียนรู้โครงการพัฒนาฟิ



แปลงทดสอบสาธิตตามแนวพระราชดำริ
แสดงถึงพืชพันธุ์การเกษตรที่ปลูกได้ในพื้นที่ลุ่มน้ำ



อาคารพิพิธภัณฑ์เฉลิมพระเกียรติ
พระบาทสมเด็จพระเจ้าอยู่หัว
(รัชกาลที่ ๙)

ในโอกาสที่ทรงครองราชย์ครบ ๕๐ ปี
จัดแสดงความเป็นมาของโครงการและความรู้
เกี่ยวกับลุ่มน้ำปากพนัง



พื้นที่ลุ่มน้ำปากพนัง



แม่น้ำปากพนัง

ประตูระบายน้ำอุทกวิภาชประสิทธิ์
จุดเริ่มต้นของโครงการและศูนย์รวม
ในการแก้ไขปัญหาลุ่มน้ำ

อนุสรณ์สถานปล่องโรงสีไฟ
แสดงถึงความเป็นอยู่ข้าวของพื้นที่
ลุ่มน้ำปากพนังในอดีต



การเปิด-ปิดประตูระบายน้ำ
อุทกวิภาชประสิทธิ์
ต้องใช้ภูมิปัญญาในการสังเกต
น้ำทะเลขึ้น-ลง
สังเกตยังไถ่กันนะ
เด็กๆ ถามพี่ๆ เจ้าหน้าที่ดูสิ



**ระต๋ำหนักประทับแรมเฉลิมพระเกียรติ
อำเภอปากพนัง**

ประชาชนร่วมแรงร่วมใจสร้างถวาย
พระราชารัชกาลที่ ๙ สร้างแบบสถาปัตยกรรม
ภาคใต้ ภายในมีพิพิธภัณฑ์ เปิดให้เข้าชม
วันเสาร์ - อาทิตย์ ๐๙.๐๐ - ๑๖.๐๐ น.

เด็กๆ ลองคิดกันหน่อย
ถ้าบ้านเราน้ำท่วม
เราจะจัดการน้ำท่วมขังในบ้าน
ยังไงกันดีนะ

แนวทางพระราช แก้ปัญหา ๔ น้ำ ๓ รส ได้อย่างไรนะ

● แก้ปัญหาน้ำเค็มและขาดแคลนน้ำจืด
ก่อสร้าง “ประตูระบายน้ำอุทกวิภาชประสิทธิ์” ประตู
ระบายน้ำปิดกั้นแม่น้ำปากพนังป้องกันไม่ให้น้ำทะเล
รสเค็มรุกล้ำพื้นที่การเกษตร และเก็บน้ำจืดไว้ใช้ใน
ยามหน้าแล้ง



- แก้ปัญหาน้ำเสีย
ป้องกันน้ำเปรี้ยวออกจากพื้นที่พรุ
กำหนดเขตเพาะเลี้ยงชายฝั่ง
และบำบัดน้ำเสียชุมชนเฉพาะจุด
- แก้ปัญหาน้ำท่วม
ขุดคลองระบายน้ำผันน้ำออกสู่ทะเลให้เร็วขึ้น



แปลงสาธิตทดลอง...พิพิธภัณฑ

สาธิตการปลูกพืชและ
ในลุ่มน้ำปาก



ปศุสัตว์

เช่น เลี้ยงไก่พันธุ์ศรีวิชัย
เปิดเทศพันธุ์ร้อนพิบูลย์
แพะ



พืชไร่พืชสวน

ที่ชาวบ้านนิยมปลูกในลุ่มน้ำปากพอง
เช่น มะนาว มะพร้าว
กล้วยน้ำว้า ส้มโอทับทิมสยาม



เด็กๆ ลองขีดเขียน
ภาพแผนที่

ธรรมชาติที่มีชีวิต
เลี้ยงสัตว์ที่เด่น
พบนั่ง



ประมง สาธิตการทำประมง
ทั้งน้ำจืดและน้ำเค็ม

ประมงน้ำจืด เช่น กุ้งกุลาดำ ปลานิล
ประมงน้ำเค็ม เช่น ปลากระพงขาว



**แปลงสาธิต
ด้านประมง**



พืชอนุรักษ์พื้นถิ่น
เช่น ไร่จาก เสม็ดขาว



ภาพในวงกลมกับ
แปลงสาธิต



เที่ยวไปเรียนรู้ไป ในชุมชนลุ่มน้ำปากพ่อง



ตะลุยป่าจาก

ศูนย์เรียนรู้ภูมิปัญญาท้องถิ่น การทำน้ำตาลจาก
ไร่จันทรังษี ต.ขนานนก อ.ปากพ่อง

เรียนรู้วิถีชีวิตชุมชนคนทำน้ำตาล
จากพืชน้ำกร่อยที่นำมาทำน้ำตาลได้

รู้ไหมน้ำตาลจาก
ที่นี้กร่อยและมีเพียงที่เดียว
ในประเทศไทย



ส่วนไหนของต้นจาก
ที่เอามาทำน้ำตาล



ลองชิมดูซิ น้ำตาลจาก
รสชาติยังโงะ
เหมือนน้ำตาลทราย
ที่บ้านเราไหม



ไปตามหาต้นกำเนิดส้มโอทับทิมสยาม
ชุมชนบ้านแสงวิมาน ต.คลองน้อย อ.ปากพนัง

ชิมส้มโอเนื้อสีชมพู รสชาติหวานอร่อย ส้มโอพันธุ์ดี
ปรับปรุงพันธุ์โดยภูมิปัญญาของชาวบ้านแสงวิมาน



ส้มโอที่ปลูกที่นี่
ทำไมถึงมีรสชาติ
ดีจัง



ทำไมถึงชื่อ
ส้มโอทับทิมสยาม
นะ

i

โครงการพัฒนาพื้นที่ลุ่มน้ำปากพนัง อันเนื่องมาจากพระราชดำริ

📍 ต.หูล่อง อ.ปากพนัง จ.นครศรีธรรมราช 📞 ๐ ๗๕๔๑ ๖๑๒๗

🕒 เปิดทุกวัน เวลา ๐๘.๓๐ - ๑๖.๓๐ น.

วันเสาร์-วันอาทิตย์ หากต้องการเข้าชมต้องแจ้งล่วงหน้า

📍 ศูนย์อำนวยการและประสานการพัฒนาพื้นที่ลุ่มน้ำปากพนัง
อันเนื่องมาจากพระราชดำริ

🌐 www.pncenter.com



การเดินทาง



ท่องฝันป่าแห่งพระเมตตา

โครงการบริหารจัดการป่าพรุโต๊ะแดง จ.นราธิวาส

พรุโต๊ะแดง ป่าพรุนขนาดใหญ่

ที่ยังคงความอุดมสมบูรณ์ที่สุดผืนสุดท้ายของเมืองไทย

พรุโต๊ะแดง ป่าพรุใต้ร่มพระบารมี

พระราชทานห้วยป่าพรุโต๊ะแดงที่เสื่อมโทรมจากการถูกบุกรุกทำลาย
จึงมีพระราชดำริให้พลิกฟื้นป่าพรุผืนนี้ให้อุดมสมบูรณ์ขึ้นมาอีกครั้ง

ป่าพรุโต๊ะแดง

เจ้าหญิงนักพัฒนามสมเด็จพระเทพรัตนฯ เสด็จมาที่ป่าพรุแห่งนี้หลายครั้ง
เพื่อทรงศึกษาธรรมชาติ และเส้นทางตามรอยเสด็จนี้ถูกพัฒนาเป็นเส้นทาง
ศึกษาธรรมชาติป่าพรุโต๊ะแดงที่คนนิยมเยี่ยมชม



“พรุเราต้องเก็บไว้ เพราะมีความสำคัญเกี่ยวกับสิ่งแวดล้อม ต้องห้ามไม่ให้บุกรุกเข้าไป คราวนี้เราทำโครงการที่โคกใน เขาจะบุกรุกเข้าไปไม่ได้อีกแล้ว เพราะจำกัดบริเวณเขา ในพรุเราก็ส่งเสริมเอาไม้พรุเพิ่มประสิทธิภาพ อย่างตามข้างทางนี้สวยงาม เห็นไม้ต่างๆ ไม้ทลาวชะโอนก็มี”

พระบาทสมเด็จพระเจ้าอยู่หัว ทรงมีพระราชดำริ
ไว้เมื่อ วันที่ ๙ ตุลาคม พ.ศ. ๒๕๓๕



ป่าพรุคือ ป่าดงดิบที่มีน้ำท่วมขังอยู่ตลอด

ป่าพรุโตะแดง คำว่า “พรุ” เป็น คำสามัญที่ชาวบ้านทางภาคใต้ ใช้เรียก “บริเวณที่เป็นที่ลุ่มชุ่มชื้น มีน้ำแช่” ป่าพรุโตะแดงครอบคลุมพื้นที่ ๓ อำเภอคือ อ.ตากใบ อ.สุโขทัย และ อ.สุโขทัย มีพื้นที่ประมาณ ๑๒๐,๐๐๐ ไร่ และมีลำน้ำไหลผ่านคือ คลองสุโขทัย แม่น้ำบางนรา และคลองโตะแดง อันเป็นที่มาของชื่อป่าพรุโตะแดง

ป่าพรุโตะแดงเป็นป่าพรุผืนสุดท้ายของเมืองไทยที่ได้รับการประกาศให้เป็นพื้นที่ชุ่มน้ำลำดับที่ ๑๑๐๒ ของประเทศไทยเมื่อปี ๒๕๕๔

ป่าพรุโตะแดงอุดมสมบูรณ์ไปด้วยสัตว์ป่าและพรรณไม้



“ป่าพรุ” เกิดจากพื้นที่ชุ่มน้ำ

ป่าพรุเกิดจากแอ่งน้ำจืดขังสะสมและมีการทับถมของซากพืช ซากต้นไม้ ใบไม้ เกิดชั้นดินกลายเป็นดินพีท (Peat) ที่มีลักษณะเหนียวเหมือนฟองน้ำ อุ่มน้ำได้มาก และด้วยเป็นดินที่อ่อนนุ่ม ไม้ยืนต้นในป่าพรุจึงมีระบบรากแขนงแข็งแรงแผ่ออกไปเกาะเกี่ยวกัน



ป่าพรุสำคัญอย่างไร
เด็กๆ สงสัยไหมว่า
ถ้าไม่มีป่าพรุ
จะเกิดอะไรขึ้น



ป่าพรุ คือชีวิต

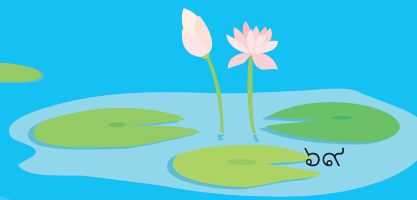
ป่าพรุเต็มไปด้วยความหลากหลาย
ของสิ่งมีชีวิต เป็นแหล่งอาหาร
อันอุดมสมบูรณ์ของบรรดาสัตว์ป่า
หายากหลายชนิด อีกทั้งพันธุ์ไม้
หายาก พืชสมุนไพร รวมถึงไม้ที่ใช้
ในการก่อสร้าง และทำเครื่องเรือน

พันธุ์ไม้ที่พบในป่าพรุ
มีกว่า ๔๐๐ ชนิด เช่น

หมากแดง หมากงช้าง เต่าร้าง กะป้อ
จืดมีเงิน มะมุด มะม่วงป่า เงาะป่า และ
มะเดื่อต่างๆ และมีพืชสมุนไพร เช่น
จันทนา กาพุ่ม เทพี ลักชี อบเชย ข่าลิง
หลาว จันทน์แดง บอนจีน ฯลฯ



ในป่าพรุ
มีต้นไม้
อะไรบ้าง



เดินป่าศึกษาธรรมชาติ



เส้นทางเดินชมป่าพรุ
แบบใกล้ชีวิตธรรมชาติ

ทางเดินป่าศึกษาธรรมชาติเริ่มที่บึงน้ำ
ด้านหลังอาคารศูนย์วิจัยและศึกษาธรรมชาติ
ป่าพรุสิรินธร มีลักษณะเป็นสะพานไม้ลัดเลาะ
เข้าไปในป่าพรุ ระยะทาง ๑,๒๐๐ เมตร ตลอดทาง
จะได้พบความเขียวขจีของต้นไม้ อาจได้เห็น
สัตว์ป่า สัตว์น้ำ นก หรือแมลงต่างๆ ออกมา
อวดโฉมกัน



เดินป่าพรุให้สนุกควรมีอุปกรณ์
เช่น คู่มือดูนก สมุดบันทึก ดินสอสี
กล่องส่องทางไกล กล้องถ่ายรูป
แล้วไปเฟลิดเฟลินบันทึก
สิ่งที่เห็นในป่าพรุกัน

ฤดูกาลท่องเที่ยว

ป่าพรุมีฝนตกชุกตลอดปี
แต่ช่วงเวลาที่เหมาะสม
สำหรับการท่องเที่ยวคือ
เดือนกุมภาพันธ์-เมษายน
เพราะเป็นช่วงที่ฝนตกน้อยที่สุด
ทำให้เดินชมป่าพรุได้
โดยไม่ต้องตากฝนมากนัก



นกที่พบในป่าพรุ

ในป่าพรุมีนกหลายชนิด นกที่เด่นๆ ได้แก่
นกกางเขนดงทางแดง นกจับแมลงสีฟ้ามาเลเซีย
ในประเทศไทยพบที่ป่าพรุโต๊ะแดงเพียงแห่งเดียว



สัตว์ประจำถิ่นในป่าพรุ

ในป่าพรุมีสัตว์ป่ากว่า ๒๐๐ ชนิด เป็นแหล่งอาศัยของสัตว์ป่านานาชนิด
เช่น ค่าง ชะมด หมูป่า หมีขอ แมวป่าหัวแบน สัตว์คุ้มครองที่หายากของไทย



ปลาหลากหลายชนิด
พันธุ์ปลาที่พบในป่าพรุ ได้แก่
ปลาปากยื่น ปลาตุ๊กตาฟัน
ปลากะมะ ฯลฯ
ปลาเหล่านี้อาศัยป่าพรุ
เป็นพื้นที่หลบภัยและวางไข่

สิ่งที่ต้องระวัง
ในป่าพรุมียุงดำชุกชุมมาก
เป็นพาหะนำโรคเท้าช้าง
ยุงดำมักออกหากินในช่วงพลบค่ำ
ดังนั้นควรระวังอย่าให้ยุงกัด
อย่าลืมหาหมวกกันยุงเข้าไปด้วย



i ศูนย์วิจัยและศึกษาธรรมชาติป่าพรุโต๊ะแดง นราธิวาส

- 📍 ต.ปูโยะ อ.สุโหงโกลก จ.นราธิวาส
- 🕒 เปิดทุกวัน เวลา ๐๘.๐๐-๑๕.๓๐ น.
- ☎ ๐๙ ๘๐๑๐ ๕๗๓๖



การเดินทาง



การเดินทางเรียนรู้ “**ตามรอยพระราช**า” ยังไม่สิ้นสุด
ดินแดนของพระราชายังมีอีกมากมายทั่วเมืองไทย
มาเป็นนักเดินทางเรียนรู้
ตามรอยพระราชานักคิด นักทำ ผู้ยิ่งใหญ่ของเรากันเถาะ



หนังสือเดินทาง ตามรอยพระราชา





หนังสือเดินทาง ตามรอยพระราชา



"The King's Journey" Learning Passport

หนังสือเดินทางตามรอยพระราชา

"The King's Journey" Learning Passport

สร้างสรรค์โดย

สำนักงานส่งเสริมสังคมแห่งการเรียนรู้และพัฒนาคุณภาพเยาวชน (สสค.)

๓๔๘ อาคารเอส.พี. (อาคารเอ) ชั้น ๑๓ ถนนพหลโยธิน

แขวงสามเสนใน เขตพญาไท กรุงเทพฯ ๑๐๔๐๐

โทรศัพท์ ๐ ๒๖๑๙ ๑๘๑๑

เว็บไซต์ www.qlf.or.th

วิเคราะห์เนื้อหา

นายเฉลิมพร พงศ์ธีรวรรณ

ครูรางวัลสมเด็จเจ้าฟ้ามหาจักรี ประจำปี ๒๕๕๔

ผศ.ดร.ธัญวิษ วิเชียรพันธ์

หัวหน้าโครงการวิจัยพัฒนาเครื่องมือส่งเสริมและประเมิน

ทักษะความคิดสร้างสรรค์และการคิดวิเคราะห์

ผลิตงานโดย

บริษัท รักลูกกรุ๊ป จำกัด

กลุ่มบริษัท อาร์แอลจี (รักลูก เลิร์นนิ่ง กรุ๊ป)

พิมพ์ครั้งที่ ๑ ธันวาคม ๒๕๖๐

จำนวนพิมพ์ ๑๐,๐๐๐ เล่ม

"หากเยาวชนได้เรียนรู้ศาสตร์ของพระราชชา
พระองค์จะทรงอยู่ในหัวใจของพวกเราตลอดไป"

ดร.สุเมธ ตันติเวชกุล
เลขาธิการมูลนิธิชัยพัฒนา

จัดพิมพ์โดย



สร้างสรรค์โดย



สนับสนุนโดย

มูลนิธิชัยพัฒนา



okmd