



คู่มือการส่งเสริมและขับเคลื่อนจังหวัดคุณธรรม

จังหวัดเชียงราย

บทนำ

ศูนย์คุณธรรม (องค์การมหาชน) ในฐานะหน่วยงานที่มีภารกิจในการส่งเสริมและขับเคลื่อนเครือข่ายทางสังคม ด้วยองค์ความรู้และนวัตกรรม เพื่อขับเคลื่อนสู่สังคมคุณธรรม ได้ร่วมกับภาคีเครือข่ายส่งเสริมการพัฒนาคุณธรรมที่เหมาะสมกับบริบทต่างๆ และขับเคลื่อนสมัชชาคุณธรรมมาต่อเนื่องนับตั้งแต่ปี พ.ศ. ๒๕๔๘

ในปี พ.ศ. ๒๕๕๘ ศูนย์คุณธรรม ได้ริเริ่มการพัฒนาคุณธรรมเชิงพื้นที่ หรือเรียกกันสั้นๆว่า “จังหวัดคุณธรรม” ขึ้น เพื่อสร้างต้นแบบและสร้างพลังพลเมืองในมิติของความคิด ให้ภาคีทุกภาคส่วนในพื้นที่เป็นหลักในการขับเคลื่อน ไปสู่ความอยู่เย็นเป็นสุขร่วมกัน โดยมุ่งเน้นการพัฒนาทั้งความคิด ความงาม และความสุขที่มีอยู่ในแต่ละพื้นที่ จากจุดเล็กๆขยายวงกว้างออกไปเพื่อให้เกิดการเปลี่ยนแปลงที่เห็นได้ชัด ใช้การรวมพลังแบบกัลยาณมิตร ช่วยเหลือเกื้อกูล เพิ่มพลังให้กันและกัน มุ่งหวังให้ก่อเกิดเป็นประเด็นวาระร่วมระดับจังหวัด มีภาคส่วนต่างๆ ออกมาขับเคลื่อนส่งเสริมคุณธรรมความดีแบบเต็มพื้นที่ ไม่ต่างคนต่างทำ

ในระยะเริ่มต้น ได้มีจังหวัดที่ได้เสนอตัวเอง เข้าร่วมพัฒนาเป็นจังหวัดส่งเสริมคุณธรรมนำร่อง ในภูมิภาคต่างๆ ประกอบด้วย

ภาคเหนือ : จังหวัดพิจิตร

ภาคตะวันออกเฉียงเหนือ : จังหวัดบุรีรัมย์ (ต่อมาขยายไปสู่จังหวัดศรีสะเกษ และร้อยเอ็ด)

ภาคกลาง : จังหวัดราชบุรี

ภาคใต้ : จังหวัดพัทลุง

การขับเคลื่อนให้เกิดการพัฒนาคุณธรรมเชิงพื้นที่ในระดับจังหวัด ศูนย์คุณธรรมร่วมกับสำนักงานวัฒนธรรมจังหวัด ได้เชื่อมโยงกับพลังทางวิชาการในท้องถิ่น เพื่อประเมินสถานการณ์คุณธรรม หรือต้นทุนคุณธรรม และประสานพลังนโยบายกับผู้ว่าราชการจังหวัด และประสานเชื่อมโยงกับเครือข่ายต่างๆ ทางสังคม เกิดเป็นการรวมพลังที่สร้างการเปลี่ยนแปลงเรื่อยๆ จนเป็นที่ยอมรับให้เป็นรูปแบบจังหวัดคุณธรรมที่เป็นการขับเคลื่อนสามพลัง คือ เครือข่ายปฏิบัติ เครือข่ายทางนโยบาย และเครือข่ายทางวิชาการ และได้นำไปสู่การเสนอเป็นหลักเกณฑ์สำคัญ ในการพัฒนาจังหวัดคุณธรรม ตามแนวทางคณะกรรมการส่งเสริมคุณธรรมแห่งชาติ ในปี ๒๕๖๐

ในปี พ.ศ. ๒๕๖๒ รองศาสตราจารย์นายแพทย์สุรียเดว ตรีปาตี ผู้อำนวยการศูนย์คุณธรรม ได้ให้ความสำคัญกับการสร้างระบบนิเวศน์ทางสังคมที่เอื้อต่อการพัฒนาคุณธรรม จึงได้นำแนวคิดจังหวัดคุณธรรมมาขับเคลื่อนอีกครั้ง โดยเน้นนำหลักวิชาการมารองรับ และการจัดระบบกลไกเครือข่ายปฏิบัติที่ชัดเจน เพื่อให้เกิดโมเดลระบบนิเวศน์ทางสังคมที่เอื้อต่อการเปลี่ยนแปลงพฤติกรรมเชิงบวก และตอบโจทย์คุณภาพของจังหวัดคุณธรรม ภายใต้แผนแม่บทส่งเสริมคุณธรรมแห่งชาติ

ในปี พ.ศ. ๒๕๖๓ - ๒๕๖๕ ศูนย์คุณธรรม จึงได้ร่วมมือกับจังหวัด ๔ จังหวัด เพื่อมุ่งมั่นพัฒนาให้เป็นจังหวัดคุณธรรมเชิงคุณภาพ โดยใช้กระบวนการทางวิชาการรองรับ ประกอบด้วย

ภาคเหนือ : จังหวัดเชียงราย

ภาคตะวันออกเฉียงเหนือ : จังหวัดอุดรธานี

ภาคกลาง : จังหวัดพระนครศรีอยุธยา

ภาคใต้ : จังหวัดสุราษฎร์ธานี

แนวคิดสำคัญในการส่งเสริมและขับเคลื่อนการพัฒนาคุณธรรมเชิงพื้นที่ (จังหวัดคุณธรรม)

“คุณธรรม จริยธรรม และธรรมาภิบาล เป็นปัจจัยสำคัญของความมั่นคงผาสุกของประเทศชาติ และประชาชน สังคมประเทศใดผู้นำและประชาชนมีคุณธรรม จริยธรรม การปกครองมีธรรมาภิบาล สังคมประเทศนั้นจะเข้มแข็งมั่นคง ประชาชนอยู่เย็นเป็นสุขร่วมกัน ในทางตรงกันข้าม หากสังคมประเทศใด ขาดเสียซึ่งคุณธรรม จริยธรรม และธรรมาภิบาล สังคมประเทศนั้นย่อมอ่อนแอ แตกแยก และอาจถึงขั้นล่มสลายได้”

ทำไมต้องส่งเสริมและขับเคลื่อนจังหวัดคุณธรรม

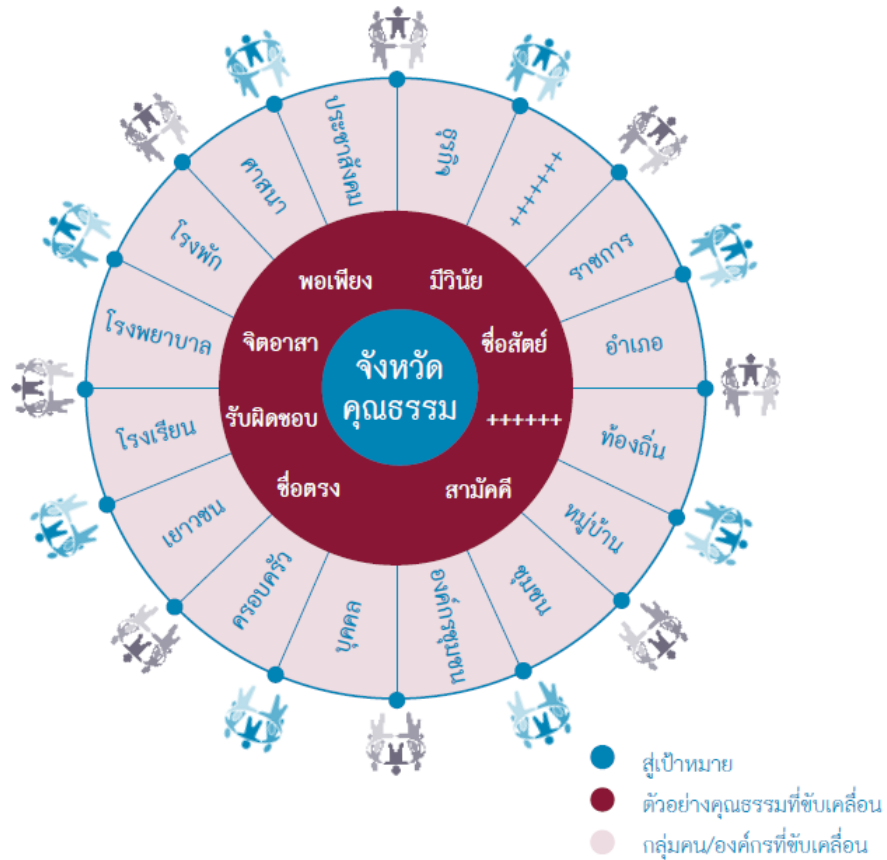
บทเรียนที่ศูนย์คุณธรรมได้เรียนรู้จากการขับเคลื่อนงานพัฒนาคุณธรรมร่วมกับเครือข่ายทางสังคม ทั้งภาครัฐ ภาคธุรกิจ ภาคประชาสังคม และภาคประชาชน อย่างต่อเนื่อง คือ การพัฒนาคุณธรรมความดี ที่เหมาะกับสังคมไทย(ตามวัตถุประสงค์การจัดตั้งศูนย์คุณธรรม (องค์การมหาชน)) ให้เกิดประสิทธิผลจริง นั้นนอกจากการพัฒนาองค์ความรู้นวัตกรรม การส่งเสริมการรวมพลังเครือข่ายทางสังคม การจัดสมัชชาคุณธรรม และการสื่อสารรณรงค์แล้ว จำเป็นต้อง **สร้างรูปธรรมความสำเร็จของสังคมคุณธรรมในระดับพื้นที่ให้เกิดผลเชิงประจักษ์** เป็นรูปแบบที่ชัดเจน สามารถนำไปขยายผลได้ โดยที่คณะกรรมการศูนย์คุณธรรมเห็นชอบในแผนการส่งเสริม “จังหวัดคุณธรรม”

จังหวัดคุณธรรมเป็นอย่างไร

“สร้างบ้าน แปงเมือง”

จังหวัดคุณธรรม คือ จังหวัดที่ประชาชน องค์กร หน่วยงาน เครือข่ายทางสังคมที่ทำงานส่งเสริมคุณธรรมความดีต่าง ๆ ที่มีอยู่ มีความตื่นตัว กระตือรือร้น ที่จะพัฒนาการทำงานด้านคุณธรรมของตนให้ดีขึ้นมากขึ้น เปรียบเสมือนการ “สร้างบ้าน” แต่ละหลังให้เข้มแข็งเป็นชุมชนคุณธรรม องค์กรคุณธรรม ขยายสู่อำเภอคุณธรรม พร้อมกับการเชื่อมโยงประสานพลังกับองค์กรเครือข่ายทางสังคมอื่น ๆ เพิ่มขึ้น เช่น เครือข่ายโรงเรียนคุณธรรม ชุมชนคุณธรรม โรงพยาบาลคุณธรรม วัดและองค์กรทางศาสนา องค์กรปกครองส่วนท้องถิ่น (อปท.) สื่อมวลชน เป็นต้น และมีกระบวนการยกระดับการทำงานระหว่างเครือข่ายมาสู่ความร่วมมือที่มีเป้าหมายทางยุทธศาสตร์เพื่อการเปลี่ยนแปลงร่วมกัน คือ การขับเคลื่อน “จังหวัดคุณธรรม” ตามบริบทที่เหมาะสมกับจังหวัดของตนเอง เปรียบเสมือนการ “แปงเมือง” ให้มั่นคงยั่งยืน

ขับเคลื่อนคุณธรรมจากความเข้มแข็งภายใน



แนวคิดการพัฒนาจังหวัดคุณธรรม ในฐานะเป็นจังหวัดคุณธรรมนำร่อง เป็นการพัฒนาด้านแบบ (Prototype) ด้วยรูปแบบการเพิ่มคนดี องค์กรดี ชุมชนดี เครือข่ายดี ให้กับบ้านเมือง ที่เรียบง่าย ไม่ต้อง อบรมชี้แจงมาก เน้น ททท (ทำทันที) ด้วยความร่วมมือร่วมใจของคนในสังคม โดยผสมผสานกับ กระบวนการทำแผนของส่วนราชการ แนวคิดนี้ ไม่ได้มุ่งทำให้เป็นจังหวัดที่ไม่มีปัญหาเรื่องคุณธรรม ซึ่งถ้า หากทำได้ดียิ่งๆขึ้นไป ปัญหาทางด้านสังคม ที่เกิดจากฐานคุณธรรม ความดี ก็จะลดลง และเพิ่มในด้านคนดี องค์กรดี ชุมชนดีมากขึ้นได้ด้วย

เป้าหมายการส่งเสริมและขับเคลื่อนจังหวัดคุณธรรมคืออะไร

เพื่อสร้างสังคมคุณธรรมที่ประชาชนอยู่เย็นเป็นสุขร่วมกัน ในพื้นที่ หลักคุณธรรมความดีอยู่ในวิถี การดำรงชีวิตของประชาชน วิถีปฏิบัติของชุมชน และการบริหารจัดการขององค์กรอย่างมั่นคง มีมาตรฐาน คุณธรรม จริยธรรม และธรรมาภิบาลเพิ่มขึ้น ดีขึ้น

ความสำเร็จ ๓ ระดับ ในการส่งเสริมและขับเคลื่อนจังหวัดคุณธรรม

๑. กลุ่ม องค์กรเครือข่ายทางสังคมในจังหวัด เกิดการตระหนักและเข้าใจในเจตนารมณ์และจุดมุ่งหมายการขับเคลื่อนการพัฒนาจังหวัดคุณธรรม เกิดการพัฒนาแกนนำ มีการแลกเปลี่ยนเรียนรู้ การขับเคลื่อนสังคมคุณธรรม หรือโครงการคุณธรรม ซึ่งกันและกัน มีการกำหนดเป้าหมายและข้อตกลงที่เป็นเจตนารมณ์ร่วมที่ชัดเจน ทำให้เกิดการรวมพลัง ทั้งจากภาคนโยบาย ภาควิชาการ และภาคประชาสังคม ทำให้ประชาชนรับรู้ข้อมูลที่สำคัญอยู่เสมอ

๒. เกิดการยอมรับในระดับนโยบาย มีการประกาศวาระจังหวัด เป็นนโยบายการพัฒนาของจังหวัด และผลักดันสู่ยุทธศาสตร์จังหวัด สามารถค้นพบรูปธรรมองค์กรดี คนดี ชุมชนดี เพิ่มขึ้นเรื่อยๆ สามารถจะเป็นต้นแบบที่ดีเพื่อการขยายผลในอนาคต และมีเวทีเพื่อการแลกเปลี่ยนเรียนรู้ต่อเนื่อง

๓. ประชาชนจะมีความสุขมากขึ้น เนื่องจากมีส่วนร่วมในการทำความดี ได้รับรู้ ถึงสิ่งที่เป็นคุณธรรม ความดีงาม ที่แต่ละภาคส่วน ได้ทำ และปัญหาทางสังคมที่เคยมี ลดลง เป็นผลกระทบที่ตามมา อีกทั้งยังสามารถพัฒนาแหล่งเรียนรู้ให้เป็นต้นแบบที่ดี เพื่อการขยายผลและเชื่อมโยงเครือข่ายในจังหวัด

อย่างไรเรียกว่ามีคุณธรรม

การส่งเสริมจังหวัดคุณธรรมเป็นการสร้างความเข้มแข็งของพลเมืองในมิติของความดีซึ่งต้องคู่กับการสร้างความสามารถ และความสุข ที่ยั่งยืน สืบทอดถึงลูกหลานในอนาคต

คุณธรรม จึงหมายถึง สภาพความดี ที่ประชาชนพึงมีและพึงปฏิบัติในการดำเนินชีวิตประจำวัน ทั้งบุคคล ครอบครัว เช่น ความซื่อตรง ซื่อสัตย์ รับผิดชอบ ความพอเพียง จิตอาสา รับผิดชอบ ชั่วดี ละอายชั่ว กลัวบาป ฯลฯ และการบริหารองค์กรที่ดี มีธรรมาภิบาล เพื่อประโยชน์ของประเทศชาติประชาชน

จังหวัดคุณธรรม ไม่ใช่จังหวัดที่มีคุณธรรมความดีสมบูรณ์แล้ว แต่เป็นจังหวัดที่มีกระบวนการและกลไกที่ช่วยลดความไม่ดี ลดสิ่งที่ทำให้ตนเองและคนอื่นเดือดร้อน และเพิ่มความดีให้มากยิ่งขึ้นอย่างมีเป้าหมายที่ชัดเจนร่วมกัน

หลักการส่งเสริมและขับเคลื่อนจังหวัดคุณธรรมมีอะไรบ้าง

จังหวัดคุณธรรม เป็นแนวคิดการขับเคลื่อนคุณธรรมโดยใช้พื้นที่เป็นตัวตั้ง (Area Based) เป็นการบูรณาการทุกภาคส่วนที่เกี่ยวข้องเข้ามามีส่วนร่วมอย่างเห็นพ้องต้องกัน (Consensus) ในการขับเคลื่อนสังคมคุณธรรมอย่างเป็นขบวน โดยมีเป้าหมายไปสู่สังคมที่ใช้หลักคุณธรรมในการพัฒนาเป็นฐาน ซึ่งศูนย์คุณธรรม ขอเสนอบทเรียนในการส่งเสริมเพื่อขับเคลื่อนจังหวัดคุณธรรม ไว้เป็นหลักการ ดังนี้

➤ ระเบิดจากภายใน เกิดจากความต้องการของคนในพื้นที่ (สมัครใจ)

เป็นความต้องการการเปลี่ยนแปลง และเห็นพ้องต้องกันของคนในจังหวัด เห็นปัญหาตระหนักในคุณค่า และมีเป้าหมายการพัฒนา “สังคมคุณธรรม” ร่วมกัน เป็นไปตามความสมัครใจ ความเห็นพ้องต้องกัน และความพร้อมของคนที่เกี่ยวข้อง เพราะเป็นที่ปรากฏทางวิชาการ

โดยทั่วไปว่าหากการพัฒนาใด ๆ ไม่เกิดจากความต้องการของคนในพื้นที่การพัฒนานั้นจะไม่มีที่ยืน เช่นเดียวกับการพัฒนาเรื่องคุณธรรม หากคนในองค์กรไม่ต้องการ ความสำเร็จที่ยั่งยืนย่อมไม่เกิด

➤ **บริหารจัดการบนฐานคุณธรรม** (เคารพและให้เกียรติกัน)

การขับเคลื่อนงานให้มีความสำคัญกับคุณธรรมความดี ทั้งในเชิงกระบวนการทำงาน และบุคคล มากกว่าการใช้อำนาจ ตำแหน่ง การสั่งการ หรือการบังคับ โดยบูรณาการระบบ กลไกต่างๆ เข้ามาสนับสนุนการดำเนินงาน การไม่ใช้ฐานอำนาจเพราะคุณธรรมเป็นสิ่งที่เกิดขึ้นภายในใจ ไม่สามารถสั่งได้โดยอำนาจภายนอก ถึงแม้จะสั่งก็จะได้ผลเพียงรูปแบบภายนอกไม่สามารถทำให้เกิดความยั่งยืนได้ ดังนั้นจึงต้องใช้หลักให้ความดี “ระเบิดจากภายใน” คิดเองทำเองด้วย สมาชิกกลุ่ม หรือองค์กรภาคีเครือข่ายเอง

*การขับเคลื่อนเรื่องคุณธรรมผู้บริหารจึงต้องบริหารด้วยหลักปรัชญาของเศรษฐกิจพอเพียง ที่อาศัยเงื่อนไขความรู้และคุณธรรม พิจารณาว่าเรื่องใดควรใช้ ห่วง “เหตุ-ผล” ใช้คุณธรรมให้สมาชิกองค์กรเรียนรู้คุณธรรมโดยการคิดเอง ทำเองระเบิดจากภายใน หากเรื่องที่เป็นเรื่องสำคัญกระทบต่อความอยู่รอด หรือเป็นหลักทางกฎหมาย ความเป็นธรรมขององค์กร ผู้นำควรใช้ห่วง “ภูมิคุ้มกัน” คือสั่งการให้ชัดเจน เน้นฐานความรู้ ไม่ควรปล่อยให้ระเบิดจากภายใน จะไม่ทันการกับการแก้ไขปัญหา เมื่อผู้บริหารสร้างสมดุลระหว่าง การระเบิดจากภายใน สร้างคุณธรรมและสั่งการใช้อำนาจในการวางภูมิคุ้มกันได้ ห่วงพอประมาณจะเกิดขึ้นในองค์กร

➤ **รวมคนเข้า ไม่กันออก** (มีส่วนร่วมจากทุกภาคส่วน)

เพราะความหลากหลายแตกต่างคือความงดงาม ดังนั้นสิ่งสำคัญคือ การยอมรับ การให้คุณค่า และเคารพซึ่งกันและกัน ทุกองค์กรเครือข่ายยังคงดำเนินกิจกรรมเพื่อเป้าหมายของตนได้ แต่ทุกภาคส่วนมีเป้าหมายและเป็นหุ้นส่วนการพัฒนาร่วมกันในการขับเคลื่อน “จังหวัดคุณธรรม” ไม่กีดกันผู้อื่น หรือผูกขาดการทำความดี แต่ควรเชื่อมโยงอย่างเป็นขบวนการ การขับเคลื่อนจังหวัดคุณธรรม ต้องการการส่งเสริมให้เกิดการทำงานร่วมกันในทุกรูปแบบ ทุกภาคส่วน ทั้งเล็กและใหญ่ เพื่อหนุนเสริมกันจนเป็นพลังที่เข้มแข็ง

มีคำกล่าวว่าคุณไม่ตีรวมตัวกันง่าย คนตีรวมตัวกันยาก หากลองสังเกตดูอาจเป็นเพราะคนไม่ดีไม่กังวลว่าใครไม่ดีกว่าใครกว่าใครเป็นข้อรังเกียจในการรวมตัวกัน แต่คนดีมักมีความรู้สึกที่ไม่

อยากรวมกลุ่มกับคนไม่ดี ดังนั้นในการรวมพลังภาคีเครือข่ายครั้งนี้จึงเน้นการรวมพลังส่วนดี ส่วนที่ไม่ดีให้เป็นเรื่องของบุคคล กลุ่ม องค์กรไปแก้ไขเอง ไม่ตั้งข้อรังเกียจในการจับมือร่วมกันทำงานในส่วนที่ดีที่เห็นพ้องร่วมกันของ สมาชิกและภาคีเครือข่าย แม้แต่คนที่คิดดี เราก็จะให้กำลังใจจนกว่าเขาจะทำได้ โดยทางปฏิบัติให้เน้นการชื่นชมให้กำลังใจคนทำดี (ถึงแม้ว่าเขายังเพิ่งเริ่มทำ) ดีกว่าการกีดกันไม่ให้รวมกลุ่มทำความดี ค่อยขยายผลความดี

สร้างบรรยากาศ “มุทิตาจิต” ชื่นชมความดี

➤ เรียนรู้และพัฒนาต่อเนื่อง (เริ่มทำที่ตนเอง เรียนรู้ ปรับปรุงแก้ไข)

การทำงานเริ่มจากคิดเป็นระบบ ทำจากความเป็นจริง ทำอย่างประณีต ต่อเนื่อง เรียนรู้ ร่วมกันท่ามกลางการปฏิบัติ ปรับปรุงพัฒนาอยู่เสมอ ทำงานตามบริบทของจังหวัดตนเอง เรียนรู้ จากผู้อื่นได้ แต่ไม่ลอกเลียน และครอบงำผู้อื่น

การพัฒนาคุณธรรมนั้นจะช้าหรือเร็วขึ้นอยู่กับ ต้นทุนคุณธรรมเดิมที่มี ทั้งภายในและ ภายนอก ไม่อาจเร่งรัดให้เกิดความสำเร็จโดยไว หากเร่งรัด โดยเฉพาะจากผู้บริหารองค์กร หรือ ผู้บริหารเครือข่าย ก็อาจเกิดการพัฒนาปลอมๆ คือมีผลงานส่งให้ผู้บริหารดูแต่ไม่ได้เกิดการ เปลี่ยนแปลงอย่างจริงจัง นอกจากนี้คุณธรรม เป็นเรื่องที่อยู่ในจิตใจ ผู้ที่เกี่ยวข้องจึงต้องคอย สังเกตและติดตามอย่างจริงจังจึงจะค่อย ๆ เห็นความสำเร็จที่ละน้อย ยิ่งประณีตก็จะยิ่งเห็น ความสำเร็จที่ปรากฏมาให้เห็นง่ายขึ้น

ผู้นำควรเร่งรัดให้มีการดำเนินการ ททท ทำทันที แต่ ไม่เน้นว่าผลงาน ต้องเกิดทันที ค่อยดูและความดีเล็กๆ ให้เกิดการขยายตัว

➤ ชื่นชมยกย่อง

ยกย่อง เชิดชู ให้คุณค่ากับการทำความดีทุกรูปแบบ และยกความสำเร็จ ให้เป็นเรื่อง ร่วม การขับเคลื่อนจังหวัดคุณธรรมไม่จำกัดรูปแบบในการขับเคลื่อน ไม่จำเป็นต้องรับการ ถ่ายทอดแนวทางการดำเนินงานใด ๆ ทั้งสิ้น ไม่เลือกเฉพาะศาสนาใดศาสนาหนึ่ง หรือชาติพันธุ์ใด ชาติพันธุ์หนึ่ง หากกลุ่มหรือภาคีเครือข่ายยังสามารถขับเคลื่อน “สังคมคุณธรรม” ไปได้ ยุทธศาสตร์ที่กำหนดไว้ในแต่ละปีเป็นเพียงทางเลือกให้กับผู้เริ่มต้นที่ยังไม่รู้ว่าแสงหาความรู้ จากที่ใด เท่านั้น แต่กระนั้น ก็ควรจะมีการส่งเสริมยกย่องการทำความดีทุกรูปแบบอย่างต่อเนื่อง เพื่อให้การทำความดี เป็นภาพลักษณ์ที่สังคมนั้นๆ ยอมรับ ในอนาคต

กลยุทธ์ในการส่งเสริมและขับเคลื่อน “จังหวัดคุณธรรม”

“**ย้า**” : การย้ารากฐานความสำคัญในหลักคุณธรรมความดี ให้ดำรงอยู่ในวิถีชีวิต วิถีปฏิบัติของชุมชน องค์กรให้เข้มข้น แข็งขันมากยิ่งขึ้น เช่น หลักการให้ ความเอื้ออาทร ซื่อสัตย์ จิตอาสา กตัญญูกตเวที การดำเนินชีวิตตามหลักปรัชญาของเศรษฐกิจพอเพียง เป็นต้น

“**โยง**” : การเชื่อมโยงกลุ่มคน ขยายวงองค์กรที่ทำความดีให้เกิดการรวมพลัง “**สร้างบ้าน แปลงเมือง**” สร้างเป้าหมายการเปลี่ยนแปลงร่วมกัน คือ สังคมคุณธรรม อยู่เย็นเป็นสุขร่วมกัน ลดความทุกข์ เพิ่มความสุขให้มากขึ้น

“**ยก**” : การส่งเสริมยกย่องความดี คนดี องค์กรที่ทำความดี ให้มีที่ยืนในสังคม

“**ขยาย**” : การขยายผลความรู้ จากการทำความดีความงามไปสู่สังคม กลุ่มคนต่างๆ รวมถึงเยาวชนรุ่นใหม่ ให้มีการผลิตซ้ำความดีอย่างต่อเนื่อง

รูปแบบการส่งเสริมและขับเคลื่อน “จังหวัดคุณธรรม”

การขับเคลื่อนจังหวัดคุณธรรม สามารถจะแยกแยะให้เห็นเป็นรูปแบบหลักๆ ได้ ๓ รูปแบบ ดังนี้

๑. รูปแบบจากการขับเคลื่อนจากเครือข่ายที่หลากหลาย ขับเคลื่อนจากรูปรธรรมล่างสู่บน ด้วยพลังของเครือข่าย ในจังหวัด และสามารถประสานภาคส่วนนโยบายจากภายนอก เข้าไปหนุนเสริมได้ เช่น กรณีจังหวัดพิจิตร โดยมีเครื่องมือหลัก คือ การให้แต่ละเครือข่ายทางสังคมในจังหวัดเสนอ **ความดีที่ยากทำ และปัญหาที่ยากแก้** และมีการสร้างพื้นที่กลาง เพื่อการเรียนรู้ การยกย่อง ให้กำลังใจ และรางวัล ลักษณะการขับเคลื่อนด้วยเครือข่าย อาจไม่เต็มพื้นที่ แต่เกิดการครอบคลุมทุกกลุ่มที่หลากหลาย เช่น กรณีจังหวัดเชียงราย จังหวัดพระนครศรีอยุธยา จังหวัดอุดรธานี จังหวัดสุราษฎร์ธานี จังหวัดศรีสะเกษ และจังหวัดร้อยเอ็ด

๒. รูปแบบการสร้างการมีส่วนร่วม แบบเต็มพื้นที่ เน้นการสร้างกระบวนการพัฒนาเครื่องมือกลางที่สามารถใช้ร่วมกันทั้งจังหวัด โดยผ่านกลไกระดับหมู่บ้าน ตำบล ด้วยการออกแบบเครื่องมือกลางร่วมกัน และประกาศใช้ทั้งจังหวัด เช่น กรณีจังหวัดบุรีรัมย์ ที่ประกาศใช้ธรรมนูญสันติสุขหมู่บ้านพร้อมกัน ทั้ง ๒,๔๓๖ หมู่บ้าน

๓. รูปแบบผสมผสาน เป็นการบูรณาการจากสองแบบข้างต้น โดยข้อกลางที่สำคัญคือ นายอำเภอ เป็นรูปแบบเปิดอิสระ ให้แต่ละกลุ่มเป้าหมาย ได้มีทางเลือกที่หลากหลาย ในการดำเนินการ เพื่อให้เหมาะสมกับบริบทของตนเอง แต่มีความผสมผสานไปกับการนำนโยบายไปดำเนินการผ่านฝ่ายปกครอง มุ่งเน้นให้เกิดการพัฒนาที่สอดคล้องกับคุณธรรมหลักของจังหวัดที่ได้กำหนดร่วมกัน เช่น จังหวัดราชบุรี จังหวัดพัทลุง

องค์ประกอบสำคัญของการเป็น “จังหวัดคุณธรรม”

๑. มีคุณธรรมหลัก ร่วมกัน ของจังหวัด เช่น พอเพียง วินัย มีน้ำใจ รับผิดชอบ จิตอาสา ซึ่งจะต้องเป็นเป้าหมายร่วม ที่ต้องสะท้อนได้จากพฤติกรรมของคนในจังหวัด อย่างเป็นอัตลักษณ์

๒. ตอบโจทย์ประเด็น ปัญหาร่วมที่สำคัญของจังหวัด คุณธรรมหลักที่กำหนดร่วมกันนั้น ต้องตั้งอยู่บนพื้นฐานของปัญหาทางสังคมของจังหวัด เช่น ปัญหาหนี้สินเกษตรกร ปัญหาท้องก่อนวัยอันควร ปัญหาการเสพติดในบริโภคนิยม ปัญหาการขาดจิตสำนึกส่วนรวม เป็นต้น

๓. มีการขับเคลื่อน “เครือข่ายคุณธรรม” ซึ่งมาจากภาคส่วนต่างๆ เช่น ภาคชุมชนท้องถิ่น เครือข่ายสถานศึกษา เครือข่ายภาคธุรกิจ เครือข่ายสื่อมวลชน เครือข่ายองค์กรทางศาสนา เครือข่ายภาครัฐ เป็นต้น

๔. มีการขับเคลื่อนการเป็น “หน่วยงานคุณธรรม” ของหน่วยงานระดับจังหวัด ที่เป็นแรงผลักดัน และหนุนเสริม โดยมีบทบาทในการสนับสนุน ชื่นชม เชียร์ และช่วยเหลือ ตามความเหมาะสมของแต่ละเครือข่าย ที่ต้องการสนับสนุน โดยที่ภาครัฐจะต้องไม่ไปดำเนินการแทน

๕. มีการขับเคลื่อน เชื่อมสู่ระดับฐานราก ในเชิงโครงสร้าง เกิดเป็นองค์กรคุณธรรมจากจุดเล็กๆ เชื่อมโยงเป็นชุมชนคุณธรรม ตำบลคุณธรรม อำเภอคุณธรรม ในจังหวัดนั้น พลังการเปลี่ยน ต้องทำไปอย่างสอดคล้อง เป็นระบบ

กระบวนการส่งเสริมและขับเคลื่อนจังหวัดคุณธรรมอย่างไร

กระบวนการส่งเสริมขับเคลื่อนจังหวัดคุณธรรมนั้น หากจะทำให้บรรลุความสำเร็จ ตามเป้าหมาย ๓ ระดับ ดังที่กล่าวมานั้น จะต้องอาศัยกระบวนการสำคัญ ๘ ขั้นตอน ดังต่อไปนี้

❖ ขวนกันก่อนการดี

โดยการประสานแกนนำที่เชื่อมั่นว่าคุณธรรมความดีจะเป็นฐานสำคัญของการพัฒนา เป็นบุคคลที่มีประสบการณ์ในการทำงานจริง หรือมีความมุ่งมั่นอยากสร้างสังคมคุณธรรม ซึ่งอาจเป็นประชาชน ประชาสังคม ผู้นำศาสนา ภาคเอกชน หรือข้าราชการก็ได้ ไม่ติดยึดกับตำแหน่งเพียงอย่างเดียว ชักชวนคนเหล่านี้ มาริเริ่ม ร่วมมือ และขยายวงออกไป

❖ ค้นหาความจริงของพื้นที่

ประเมินสถานการณ์ทางด้านคุณธรรม จริยธรรม ธรรมภิบาลของคนและองค์กร ในระดับพื้นที่ และจังหวัด ค้นหาคุณค่า หรือต้นทุนที่จะแก้ปัญหา และพัฒนาคุณธรรมความดี ทั้งระดับบุคคล ระดับหน่วยงานองค์กร รวมถึงค้นหาตัวอย่าง ต้นแบบของความสำเร็จเพื่อยกระดับต่อยอดขยายผล

❖ เชื่อมโยงประสานพลัง

สร้างความสัมพันธ์ ความร่วมมือขององค์กรและเครือข่ายคุณธรรมความดี ทุกระดับ ทุกประเภท จัดกระบวนการแลกเปลี่ยนเรียนรู้ ขยายเครือข่ายให้ครอบคลุมมากที่สุด และสร้างสัญลักษณ์ที่แสดงตัวตน และพลังของขบวนการเครือข่ายคุณธรรม เช่น ธงคุณธรรม เป็นต้น

❖ พัฒนากลไกการขับเคลื่อน = ประชา+รัฐ:

มีคณะทำงานที่เป็นกลไกที่มาจากบุคคลหน่วยงานองค์กรที่หลากหลาย ยึดหยุ่นคล่องตัว เหมาะสมกับสถานการณ์และบริบทของแต่ละจังหวัด โดยยึดหลักการมีส่วนร่วม ประสิทธิภาพ และความสุขในการทำงานร่วมกัน กลไกการทำงานอาจแต่งตั้งอย่างเป็นทางการจากผู้ว่าราชการจังหวัด หรือเป็นกลุ่มประสานงานที่เหมาะสมก็ได้ และอาจมีการเปลี่ยนแปลงกลไกการทำงานเป็นช่วงๆตามความเหมาะสมกับสถานการณ์ที่มีการประเมินร่วมกัน

❖ สร้างเป้าหมายการเปลี่ยนแปลงร่วมกัน ในจังหวัด

บูรณาการ ยกระดับจากงานของแต่ละองค์กรเครือข่ายสู่การสร้างเป้าหมายการเปลี่ยนแปลงร่วมกัน คือ การมุ่งเปลี่ยนแปลงพฤติกรรมเชิงบวก ของคนในจังหวัด โดยจัดกระบวนการมีส่วนร่วม ร่วมคิด ร่วมกำหนดรูปแบบกลาง ให้ได้เป้าหมาย แนวทาง และตัวชี้วัดความสำเร็จเชิงบวกร่วมกัน

❖ ลงมือทำตามแผน

ลงมือปฏิบัติ ตามแผนงาน โครงการ กิจกรรม ที่ได้วางแผนร่วมกัน โดยหัวใจสำคัญอยู่ที่ *การเรียนรู้* ไม่ยึดติดกับผลของการดำเนินกิจกรรมเพียงอย่างเดียว แต่ต้องมุ่งสู่ผลลัพธ์/เป้าหมายที่คาดหวัง เพราะกิจกรรมเป็นเพียงเครื่องมือ บางครั้งการดำเนินกิจกรรมล้มเหลวหากแต่ผู้เกี่ยวข้องเกิดการเรียนรู้ก็จะนำไปสู่การปรับปรุงการพัฒนา เพิ่มประสิทธิภาพของงานในอนาคตต่อไป การปฏิบัติงานนั้นหมายรวมถึงทั้งในเครือข่ายของตน และงานร่วมของจังหวัดคุณธรรม

❖ พัฒนาเพื่อความมั่นคง ยั่งยืน

การทำงานต้องทำซ้ำ และยกระดับงานให้ก้าวหน้าอยู่เสมอ ตรวจสอบว่า ผลที่เกิดขึ้นนำไปสู่การสร้างสังคมคุณธรรมในจังหวัดได้มากน้อยเพียงใด จะมีการปรับปรุงให้ดีขึ้น เร็วขึ้นอย่างไร เมื่อทำได้ดีแล้ว ต้องขยายผลการดำเนินงานโดยการจัดการความรู้ที่เกิดขึ้น จัดทำสื่อรณรงค์เผยแพร่ การผลักดันเชิงนโยบาย และส่งเสริมให้คำแนะนำจังหวัดอื่นๆที่สนใจ

❖ สร้างข่าย ขยายผล

เป็นการยกระดับการทำงานระดับจังหวัดสู่การรวมพลังขับเคลื่อนสังคมคุณธรรมระดับประเทศ ให้เกิดแนวร่วมในการดำเนินงานเพิ่มขึ้น โดยจัดการแลกเปลี่ยนเรียนรู้ พัฒนาองค์ความรู้และนวัตกรรมร่วม และยกระดับสิ่งที่ได้ค้นพบไปสู่นโยบายสาธารณะ เพื่อให้สังคมเกิดการตื่นตัว และการปฏิบัติอย่างแพร่หลาย

กระบวนการขับเคลื่อนจังหวัดคุณธรรมที่ดีควรเชื่อมโยงบูรณาการกับการขับเคลื่อนงานพัฒนาในประเด็นต่างๆ ภายในจังหวัดร่วมกับเครือข่ายด้านอื่นๆ อย่างเป็นขบวนร่วมกัน จนมีพลังมากกว่าการทำงานเชิงเดี่ยว



กระบวนการขับเคลื่อนจังหวัดคุณธรรม

พลังขับเคลื่อนจังหวัดคุณธรรมคืออะไร

พลังสำคัญที่ทำให้การส่งเสริมขับเคลื่อนจังหวัดคุณธรรม ประสบความสำเร็จ ประกอบด้วย

- **พลังเครือข่ายทางสังคม :** คือ พลังของเครือข่ายภาคประชาชน ประชาสังคม ภาคธุรกิจ และองค์กรนอกเหนือจากหน่วยงานภาครัฐ ที่มีบทบาทสำคัญ เป็นแนวหน้า หรือแกนกลางของการขับเคลื่อนงานที่ต่อเนื่อง

- **พลังทางนโยบาย** : คือ พลังของราชการและการเมืองทั้งภายในจังหวัด โดยเฉพาะผู้ว่าราชการจังหวัด การเมืองท้องถิ่น และระดับนโยบายส่วนกลาง ถ้าสนับสนุนจะทำให้การขับเคลื่อนงานรวดเร็ว กว้างขวางและมีประสิทธิภาพ
- **พลังความรู้** : คือ ข้อมูล และองค์ความรู้ที่จะเป็นฐานในการขับเคลื่อนงานได้อย่างถูกต้อง สอดคล้องกับบริบทของพื้นที่ ตั้งแต่กระบวนการวิเคราะห์ วางแผน ดำเนินการ และประเมินผล
- **พลังศาสนา** : คือ พลังทางจิตวิญญาณ ความเชื่อ ความดีงาม ที่มีการใช้สัญลักษณ์ทางศาสนา หรือ องค์กรทางศาสนา เข้ามาร่วมปฏิบัติขับเคลื่อน เสริมหนุน ชี้ให้เห็นถึงการละชั่ว กลัวบาป จะช่วยให้การขับเคลื่อนทั้งจังหวัด มีประสิทธิภาพสูง
- **พลังสื่อสร้างสรรค์** : คือ เครื่องมือที่สร้างความเข้าใจ จิตสำนึก การมีส่วนร่วม การเรียนรู้ ขยายผลที่ถ่ายทอดจากความจริงให้กับผู้เกี่ยวข้องทุกระดับ พลังของสื่อมีความสำคัญและต้องยึดโยงสัมพันธ์กันอย่างเกื้อกูล จึงจะมีประสิทธิภาพการเปลี่ยนแปลงไปสู่เป้าหมายได้

ตัวอย่างเครื่องมือ^๑ ที่ใช้ส่งเสริมและขับเคลื่อนจังหวัดคุณธรรม

- **ธรรมนูญหมู่บ้าน ๙ ตี^๑** - เป็นกระบวนการนำจารีต ความเชื่อ ประเพณี และสิ่งที่ประชาชนเคารพ มาจัดทำเป็นข้อตกลงในการอยู่ร่วมกันอย่างสันติสุข ที่ครบทุกมิติของของคนในพื้นที่ ภายใต้หลักศาสนา “ทำดี ละชั่ว กลัวบาป”
- **แผนที่ความดี^๒** - เป็นเครื่องมือที่ใช้เพื่อค้นหาคุณค่าความดี คนดี เพื่อนำมาถอดองค์ความรู้ ยกย่อง ขยายผล
- **ธนาคารความดี^๓** - เป็นกระบวนการสร้างเป้าหมายความสุขชุมชน และกระบวนการส่งเสริมการทำความดี ที่ผู้ทำได้ผลตอบแทนที่ชัดเจน เป็นรูปธรรม
- **ตัวชี้วัดความสุขชุมชน^๔** - เป็นกระบวนการค้นหาความดี ความสามารถ ความสุขร่วมของชุมชน ในอดีต ปัจจุบัน เพื่อสร้างเป้าหมายตัวชี้วัดความสุขในอนาคตร่วมกัน และสร้างกลไกกลางมาขับเคลื่อนโดยบทบาทของสภาผู้นำ แต่ละระดับ
- **โครงการคุณธรรม^๕** - เป็นกระบวนการส่งเสริมการพัฒนาในองค์กร และสถานศึกษา มีสโลแกนในการดำเนินงานคือ “ร่วมกัน ทำดี อย่างมีปัญญา” เป็นการนำต้นแบบจากโครงการวิทยาศาสตร์ไปปรับใช้

¹ เครื่องมือต่างๆสามารถสอบถามรายละเอียดเพิ่มเติมได้ที่ ศูนย์คุณธรรม(องค์การมหาชน)

² รองศาสตราจารย์ประภาภัทร นิยม และ มิรา ชัยมหวงศ์. รายงานการวิจัยแผนที่คนดี(People mapping). ศูนย์คุณธรรม (องค์การมหาชน). 2547

³ องค์กรชุมชนตำบลหนองสาหร่าย อำเภอพนมทวน จังหวัดกาญจนบุรี

⁴ แนวคิดจาก อาจารย์ไพฑูริย์ วัฒนศิริธรรม

⁵ พระมหาพงศ์นรินทร์ ฐิตวิโส คุ่มือโครงการคุณธรรมเฉลิมพระเกียรติ โครงการพัฒนาคุณธรรมเฉลิมพระเกียรติ “เยาวชนไทย ทำดี ถวายใน

- **การส่งเสริมองค์กรคุณธรรม** - เป็นกระบวนการส่งเสริมเพื่อพัฒนาองค์กรคุณธรรม ในมิติต่างๆ ที่เหมาะสมกับบริบทองค์กร ตามแนวทางของคณะกรรมการส่งเสริมคุณธรรมแห่งชาติ เช่น โรงงานคุณธรรม โรงพยาบาลคุณธรรม ธุรกิจคุณธรรม อปท.คุณธรรม หน่วยงานภาครัฐคุณธรรม เป็นต้น
- **ดัชนีชี้วัดความซื่อตรง^๖** - เป็นเครื่องมือวัดความซื่อตรงที่สอดคล้องกับหลักประสิทธิภาพ ประสิทธิผลการดำเนินงานของตนเองที่นำไปสู่การพัฒนาและการบริหารจัดการที่มีธรรมาภิบาลขององค์กรปกครองส่วนท้องถิ่น
- **ตลาดนัดความดี^๗** - เป็นเครื่องมือเพื่อใช้ในการเปิดพื้นที่ความดีงาม ในการเสนอรูปธรรมการส่งเสริมคุณธรรม ในรูปแบบต่างๆ ที่เป็นต้นทุน ในจังหวัด พร้อมกับการเสนอประสบการณ์ในการแลกเปลี่ยนเรียนรู้ ขยายผล
- **สมัชชาคุณธรรมจังหวัด^๘** - เป็นพื้นที่กลาง ในการรวมพลังเครือข่ายต่างๆทางสังคม เพื่อการแลกเปลี่ยนเรียนรู้กระบวนการพัฒนาคุณธรรม ความดี การเสนอองค์ความรู้ใหม่ๆ การพัฒนาข้อเสนอทางนโยบายสาธารณะ และติดตามมติสมัชชาคุณธรรมในระดับพื้นที่

นอกจากนี้ ยังมีกิจกรรมและรูปแบบการทำงานอื่นๆ ที่สามารถนำมาประยุกต์เพื่อเชื่อมโยงไปสู่การพัฒนาจังหวัดคุณธรรมได้ แม้ไม่ใช่ชื่อคุณธรรมโดยตรง แต่มีเนื้อหา การปฏิบัติที่เกี่ยวข้องกับคุณธรรม ความดี เช่น หมู่บ้านศีลห้า หมู่บ้านเศรษฐกิจพอเพียง หมู่บ้านแผ่นดินธรรมแผ่นดินทอง กองทุนสวัสดิการชุมชน ชุมชนดีกว่า เป็นต้น

กลไกการส่งเสริมและขับเคลื่อนจังหวัดคุณธรรม

๑. จัดตั้งกลไกการขับเคลื่อนคุณธรรมจังหวัด เพื่อวางแผนการดำเนินงานจังหวัดคุณธรรมและแลกเปลี่ยนเรียนรู้ ประกอบด้วย

๑.๑ กลไกการส่งเสริมคุณธรรม ระดับนโยบาย

ประกอบไปด้วยผู้บริหารระดับสูงในระดับจังหวัด และผู้ทรงคุณวุฒิ ที่มีหน้าที่ในการกำหนดนโยบาย แผนงานหลัก กำกับติดตามและสนับสนุน ปัจจุบันเทียบได้กับ **อนุกรรมการส่งเสริมคุณธรรมระดับจังหวัด** ที่มีผู้ว่าราชการจังหวัดเป็นประธาน ซึ่งจะต้องอาศัยการทำหน้าที่ที่ยึดหลัก ๔ ช. คือ “**ชม**” ชื่นชมความดีแม้เพียงเล็ก ๆ “**เชร์**” เผยแพร่ความดีไปในจุดที่อาจต้องการตัวอย่างความดี “**ช่วย**” เมื่อทีมมีปัญหาอุปสรรคในการทำ ความดี หรือสนับสนุนให้

หลวง”.www.moralproject.net .2552

^๖ โครงการพัฒนาชุดเครื่องมือการประเมินความซื่อตรงขององค์กรปกครองส่วนท้องถิ่น. ศูนย์คุณธรรม(องค์การมหาชน).๒๕๕๗

^๗ เครื่องมือ สามารถสอบถามรายละเอียดเพิ่มเติมได้ที่ ศูนย์คุณธรรม (องค์การมหาชน)

^๘ เครื่องมือ สามารถสอบถามรายละเอียดเพิ่มเติมได้ที่ ศูนย์คุณธรรม (องค์การมหาชน)

ทำความดี “เชื่อม” หน่วยงานที่เกี่ยวข้องโดยการประสานผ่านผู้นำองค์กร ผู้บริหารร่วม ประเมินผลการเปลี่ยนแปลงพฤติกรรมด้านคุณธรรม โดยเฉพาะการประเมินเชิงคุณภาพที่แสดงได้ ยากด้วยตัวเลขเชิงปริมาณ

๑.๒ คณะทำงานเครือข่ายคุณธรรม

คณะทำงานมีหน้าที่ในการวางแผนการปฏิบัติงาน และดำเนินการ สนับสนุน กระบวนการพัฒนาคุณธรรม จริยธรรมและสร้างองค์ความรู้ด้านคุณธรรม และอำนวยความสะดวกทั่วไป ตลอดจนให้คำแนะนำ ปรีกษา แก้ไขปัญหาต่างๆ ในการดำเนินงานของกลุ่มเครือข่ายทางสังคม เช่น คณะทำงานเครือข่ายสถานศึกษาคุณธรรม เครือข่ายเอกชน เครือข่ายเด็กและเยาวชน เครือข่ายสื่อ คุณธรรม เครือข่ายชุมชนคุณธรรม เป็นต้น

๑.๓ ทีมงานทางวิชาการส่งเสริมคุณธรรม

ทีมฝ่ายวิชาการ หรือฝ่ายข้อมูลการขับเคลื่อนจังหวัดคุณธรรม : ประกอบไปด้วยผู้ที่ สามารถศึกษารวบรวมข้อมูล รายงานสถานการณ์คุณธรรม รวบรวมกิจกรรมความดี ที่มีการค้นพบ นำมาจัดหมวดหมู่ เพื่อให้สะดวกในการค้นหา/เผยแพร่ (ไม่จำกัดว่าเป็นโครงการเล็กหรือใหญ่)

๑.๔ ทีมเครือข่ายปฏิบัติ

- **ทีมจิตอาสาขับเคลื่อนงานด้านคุณธรรม** เป็นบุคคลหรือกลุ่มบุคคลคนที่มีเป้าหมาย ร่วมกัน และอยากทำความดี ทำทันที ทำตามกำลังโดยไม่ต้องรอว่าจะมีคนทำด้วยหรือไม่ มีบทบาทในการติดตามเสริมพลัง เมื่อทำแล้วพร้อมที่จะแชร์แบ่งปันช่วยเหลือให้ผู้ที่อยาก ทำตาม โดยการร่วมกิจกรรม ตามกระบวนการส่งเสริมคุณธรรม
- **ทีมองค์กร/หน่วยงาน** หมายถึง คณะทำงาน กลุ่มจิตอาสาในองค์กร และชุมชน ที่ร่วมกัน ทำกิจกรรมความดี เพื่อขับเคลื่อน “ปัญหาที่อยากแก้ ความดีที่อยากทำ” หรือการ พัฒนาคุณธรรมระดับพื้นที่ ด้วยเครื่องมืออื่นๆ เช่น ธรรมนูญสันติสุขหมู่บ้าน ระดับบุคคล ครอบครัว กลุ่มคน
- **ทีมองค์กร/หน่วยงาน ระดับตำบล** หมายถึงทีมงานระดับตำบลที่นำความดีเล็ก ๆ มา แก้ไข “ปัญหาที่อยากแก้ ความดีที่อยากทำ” ระดับตำบล (ถ้ามี)
- **ทีมระดับอำเภอ** หมายถึงทีมงานระดับอำเภอ ที่นำความดีเล็ก ๆ มาแก้ไข “ปัญหาที่อยาก แก้ ความดีที่อยากทำ” ระดับอำเภอ (อำเภอคุณธรรม)

การติดตามและรายงานผลการดำเนินงาน

กระบวนการติดตามการขับเคลื่อนงานด้านคุณธรรม เป็นการติดตามที่ไม่เร่งรัดความสำเร็จตาม ตัวชี้วัด แต่เป็นการติดตามการดำเนินการ “กระบวนการส่งเสริมคุณธรรม” ติดตามการค้นหาต้นทุนความ ดี (ใคร,หน่วยงานไหน,เรื่องอะไร) ติดตามการเปิดพื้นที่ให้ความดีเล็กๆ ได้มีการนำเสนอให้กับผู้บริหารและ

ผู้ที่เกี่ยวข้องกับการตัดสินใจขับเคลื่อนโครงการ (ใครเข้าร่วม , ที่ไหน ,เมื่อไหร่ , ผลหลังจากการเปิดพื้นที่แล้วใครได้รู้อะไรเพิ่มเติมบ้าง) ให้ผู้บริหารและผู้ที่เกี่ยวข้อง ได้กล่าว “ชม” ความดี ที่ได้รับการเปิดพื้นที่/เยี่ยมชม “แซร์” ความดี “ช่วย” ในจุดที่ผู้บริหารและผู้เกี่ยวข้องช่วยได้ “เชื่อม” จัดให้มีการประสานข้อมูลไปยังหน่วยงานที่เกี่ยวข้องเพื่อสนับสนุนโครงการ

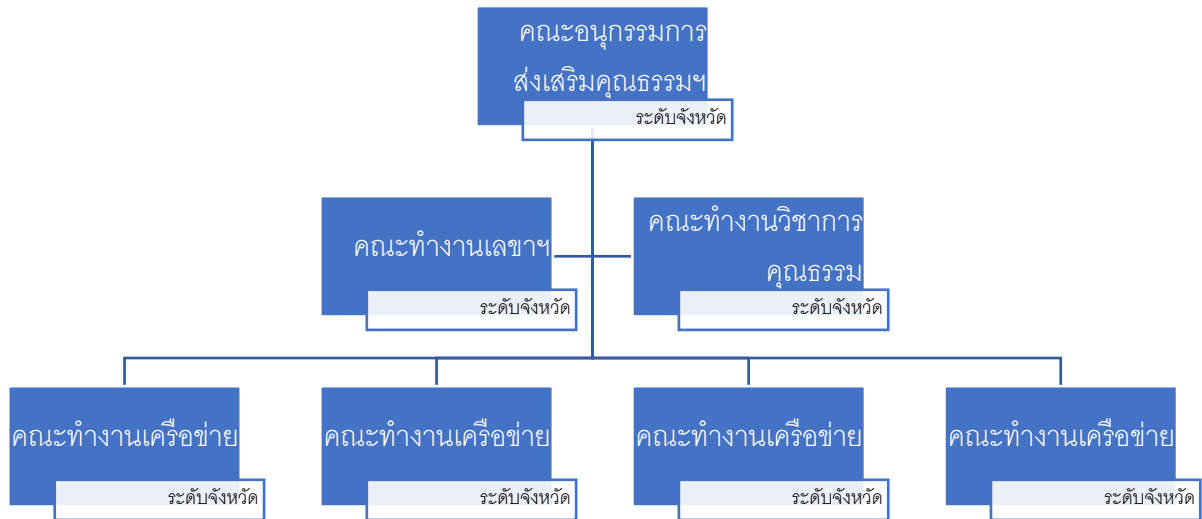
การขับเคลื่อนงานด้านคุณธรรม ควบคู่กับการดำเนินทุกกรณี

กระบวนการสรุปประเมินผลการส่งเสริมและขับเคลื่อนจังหวัดคุณธรรม ควรมีการสรุปตามแผนงานโครงการปกติของหน่วยงาน โดยใช้หลักเกณฑ์และแนวทางการส่งเสริมและคัดเลือกชุมชน องค์กร อำเภอ และจังหวัดคุณธรรม ตามแนวทางของคณะกรรมการส่งเสริมคุณธรรมแห่งชาติ การติดตามผลความก้าวหน้าตามประกาศเจตนารมณ์ของจังหวัด ทั้งเชิงปริมาณและคุณภาพ (กรณีที่เป็นโครงการด้านคุณธรรมที่สำคัญ หากมีการสรุปเชิงปัญหาอุปสรรค ควรสรุปด้วยว่าจะมีการ “ช่วย” หรือ “เชื่อม” ใดๆจากกลไกแต่ละระดับหรือผู้เกี่ยวข้อง)

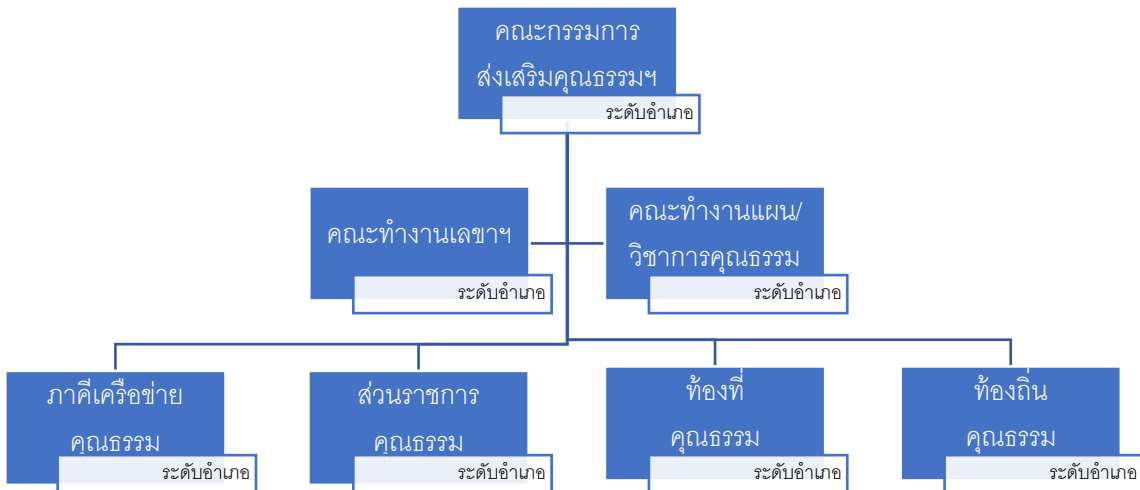
“จัดให้มีการนำเสนอผลงาน ผ่านตลาดนัดความดี หรือสมัชชา
คุณธรรม ในแต่ละปี เน้นให้สะท้อนความคิดในแง่มุม
“ชม แซร์ ช่วย เชื่อม” เพื่อขยายผลความดี”

โครงสร้างการส่งเสริมและขับเคลื่อนจังหวัดคุณธรรม

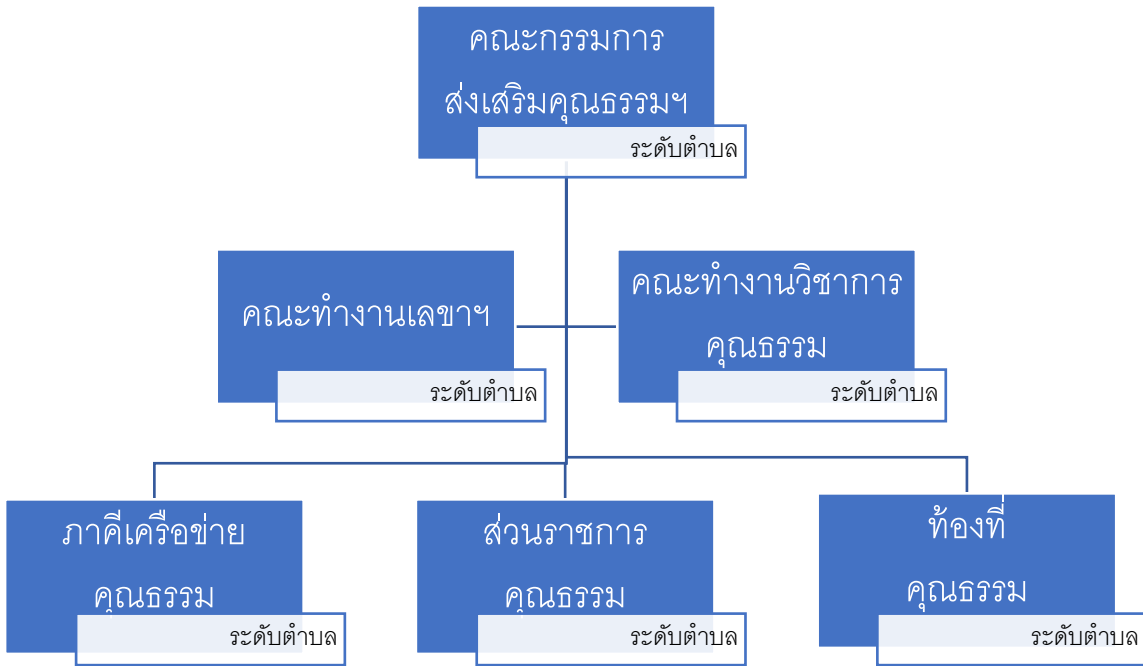
ระดับจังหวัด



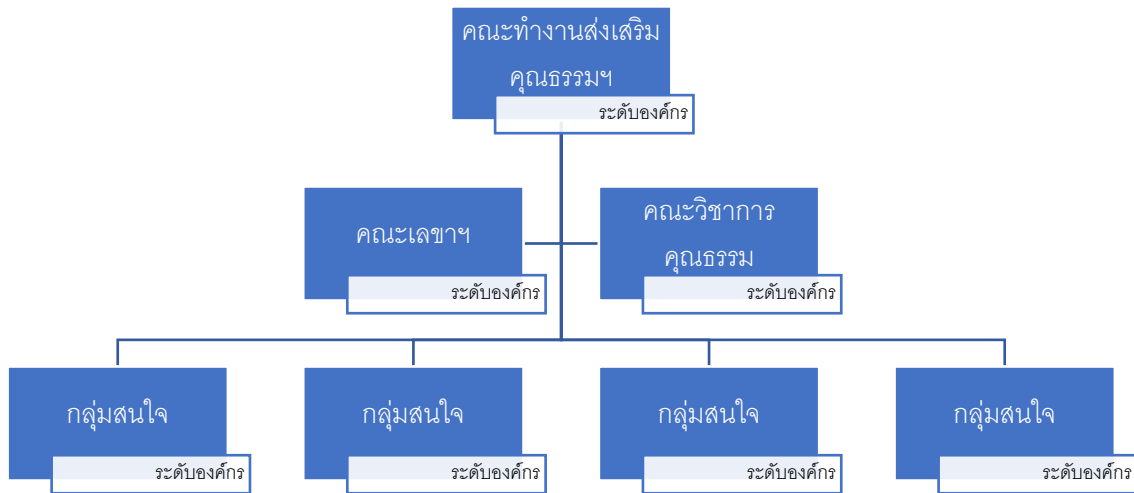
ระดับอำเภอ



ระดับตำบล



ระดับองค์กร/หน่วยงาน/กลุ่มบุคคล



ปัจจัยสำคัญ ที่มีผลต่อความสำเร็จของการส่งเสริมและขับเคลื่อนจังหวัดคุณธรรม

๑. การมีบุคคลคุณธรรม และองค์กรคุณธรรมต้นแบบ

จังหวัดทุกจังหวัดย่อมจะมีคนดี องค์กรที่ดี ที่มุ่งมั่นดำเนินการในจังหวัด ในรูปแบบต่างๆ ทั้งที่อยู่ในพื้นที่ หรือนอกพื้นที่ และเข้ามามีบทบาทสำคัญในบ้านเกิดตนเอง คนเหล่านี้ เราต้องมีแววมองสืบเสาะ และดำเนินการชักชวน เชื่อมร้อยพลัง โดยให้ทุกพลัง เป็นคนที่มีบทบาทสำคัญ ต่อการเปลี่ยนแปลง ไม่สูญเสียสถานะ และบทบาททางสังคมใดๆ หากบุคคลเหล่านี้ ทำงานร่วมกันได้ ย่อมมีพลังต่อการเปลี่ยนแปลง

๒. การมีกลุ่มเครือข่ายที่พร้อมทำเรื่องคุณธรรมเป็นต้นทุน อาทิ เครือข่ายโรงเรียนคุณธรรม เครือข่ายผู้สูงอายุ เครือข่ายสวัสดิการชุมชน และเครือข่ายสาธารณสุขคุณธรรม เครือข่ายจิตอาสา ชมรม สมาคมกำนันผู้ใหญ่บ้าน สโมสรโรตารี เป็นต้น อาจกล่าวได้ว่า การขับเคลื่อนคุณธรรมในจังหวัด ต้องอาศัยแรงของเครือข่ายต่างๆ ที่มีอยู่ในจังหวัดนั้นๆ มากกว่าโครงสร้างของส่วนราชการเท่านั้น

๓. การขับเคลื่อนคุณธรรม เริ่มจากฐานราก

เริ่มต้นจากการเป็นจังหวัดคุณธรรม ควรเริ่มต้นจากประชาชนฐานราก หรือองค์กรต่างๆ ในจังหวัด ที่ได้มองเห็นสถานการณ์ปัญหาบ้านเมือง และแนวโน้มในอนาคต โดยเริ่มจากการค้นหาปัญหาที่ยากแค้น และความดีที่ยากทำ หรือได้ลงมือแล้ว แต่ยังขาดพลังทางนโยบายสนับสนุน การมีผู้ว่าราชการจังหวัด และหัวหน้าส่วนราชการให้การสนับสนุน ติดตามประเมินผล สะท้อนให้เห็นถึงลักษณะสำคัญของการขับเคลื่อนคุณธรรมในจังหวัด ที่เป็นปัจจัยของความสำเร็จ คือ ภาครัฐให้ความเห็นชอบ และภาคเครือข่ายร่วมด้วยช่วยกันในการสร้างคุณธรรมให้เกิดขึ้นในพื้นที่

๔. ผู้ว่าราชการจังหวัด ให้ความสำคัญในการขับเคลื่อนคุณธรรมจังหวัด

เพราะ ปัญหาด้านคุณธรรมเป็นปัญหาที่ส่งผลกระทบต่อสังคมวงกว้าง และเป็นวาระที่ประชาชน และเครือข่ายต่างๆ ให้ความสนใจ ดังนั้นการที่ผู้ว่าราชการจังหวัด ให้ความสนใจ และเข้ามามีส่วนร่วมในการขับเคลื่อนจังหวัดคุณธรรม มีบทบาทถือธงนำ จึงมีความสำคัญต่อการสร้างขวัญกำลังใจ ของเครือข่ายต่างๆ อย่างยิ่ง

๕. การประสานพลังเครือข่าย คือ มีการประสานเชื่อมโยงให้เกิดการรู้จัก สร้างความคุ้นเคยและผูกความสัมพันธ์ โดยมีเป้าหมาย ทิศทางร่วมกัน ช่วยเหลือกันเมื่อลงมือปฏิบัติ ต้องให้การช่วยเหลือสนับสนุน ชื่นชม ยกย่อง ให้กำลังใจ การทำความดีทุกรูปแบบ ไม่ตำหนิกัน ขยายผล สื่อสาร ให้เกิดการรับรู้และเป็นที่ยอมรับร่วมกันต่อสาธารณะ

สิ่งที่ควรทำ และไม่ควรทำ ในการส่งเสริมและขับเคลื่อนจังหวัดคุณธรรม

- เป้าหมายสุดท้ายของการทำเรื่องคุณธรรม คือ **ความสุข ความอยู่เย็นเป็นสุขร่วมกัน** หากทำแล้ว รู้สึกเป็นทุกข์ ไม่สบายใจ คนก็จะไม่อยากทำ ไม่อยากเข้าร่วม ต้องทำให้เป็นเรื่องสนุก แต่ทำอย่างจริงจัง แข็งขัน และบันเทิง
- ความดี มีมากมายในทุกพื้นที่ ในจังหวัด แต่ยังขาดการถักทอ เชื่อมร้อย เป็นพลัง ต้องสร้างพื้นที่กลางเพื่อการเรียนรู้ซึ่งกันและกัน ผลักดันไปสู่จุดหมายร่วมให้ได้
- ทำงานด้านคุณธรรมความดี **ต้องไม่ติดดี ไม่ยึดติดหัวโขน** ไม่คิดว่าเราดีกว่าคนอื่น คนอื่นไม่ดีเท่าเรา หรือเรายังไม่ดีพอเท่าเขา ต้องรู้สึกมีใจปรารถนาอยากทำดี
- การขับเคลื่อนงานด้วยเครือข่ายคุณธรรม พึงระลึกไว้ว่า **ไม่มีใครใหญ่กว่าใคร ไม่มีใครเป็นนายใคร** ไม่มีใครสั่งการใครได้ ต้องเน้นการทำงานด้วยใจ ไม่มีการใช้อำนาจบังคับ
- การทำความดี พึงระลึกเสมอว่า **ต้องมีการสื่อสารต่อเนื่องบ่อยๆ** ทำให้ตระหนัก และทุกคนเห็นคุณค่าเรื่องความดีงาม
- ความสำเร็จของการทำเรื่องคุณธรรม คือ **ได้ความสุข ไม่มุ่งตัวชี้วัดเชิงปริมาณ** แต่อาจวัดผลได้จากการที่ทุกข์ลดลง และความดีงามเพิ่มขึ้น **เมื่อใดที่เห็นความสำเร็จ ให้นำความสำเร็จนั้น มาชื่นชมด้วยกัน** ให้เป็นความสำเร็จร่วม ไม่ยกมาอวดอ้าง เป็นของตนเองแต่ผู้เดียว
- การขับเคลื่อนจังหวัดคุณธรรม **ความสำคัญอยู่ที่เครือข่ายและประชาชน** ไม่ได้อยู่ที่โครงสร้างอำนาจ หรือรอแต่คำสั่งการของผู้ว่าราชการแต่เพียงผู้เดียว แต่ควรใช้โครงสร้างอำนาจเป็นเครื่องมือสนับสนุนการขับเคลื่อนอย่าง แต่ไม่ติดยึด

บทบาทของศูนย์คุณธรรมในการส่งเสริมและขับเคลื่อนจังหวัดคุณธรรม

ศูนย์คุณธรรม มีนโยบายส่งเสริมเพื่อขับเคลื่อนจังหวัดคุณธรรมที่เน้นตามความสมัครใจ และความพร้อมของผู้เกี่ยวข้องในแต่ละจังหวัด ควบคู่กับการประเมินสถานการณ์ต้นทุน ศักยภาพ โอกาส และปัจจัยที่เกี่ยวข้อง โดยมีบทบาทภารกิจ ดังนี้

- **ด้านการประสานเชื่อมโยง**
 - เชื่อมโยงแกนนำผู้ก่อการดี ในทุกภาคส่วนของสังคม
 - ประสานกับผู้ว่าราชการจังหวัด และส่วนราชการที่เกี่ยวข้อง อย่างน้อย ๕ กระทรวงหลัก ในคณะกรรมการส่งเสริมคุณธรรมแห่งชาติ ประกอบไปด้วย กระทรวงมหาดไทย กระทรวงศึกษาธิการ กระทรวงการพัฒนาสังคมและความมั่นคงของมนุษย์ กระทรวงสาธารณสุข กระทรวงวัฒนธรรม
 - เชื่อมโยงและสนับสนุนการจัดเวทีแลกเปลี่ยนเรียนรู้ กิจกรรม องค์กรคุณธรรมของเครือข่ายด้านคุณธรรมความดีทุกภาคส่วน

- **ด้านองค์ความรู้และนวัตกรรม**

- สนับสนุนการวิจัย และการประเมินสถานการณ์คุณธรรม จัดทำข้อมูลองค์ความรู้/องค์กรคุณธรรม ต้นแบบ
- พัฒนาศักยภาพแกนนำ วิทยากรส่งเสริมคุณธรรม ให้ครอบคลุมหลากหลาย ในทุกพื้นที่
- ร่วมออกแบบการทำงาน เชื่อมโยงแผนงาน เพื่อสนับสนุนการดำเนินการตามแผนงานจังหวัดคุณธรรม
- สนับสนุนองค์ความรู้ การเรียนรู้ และการจัดการความรู้ จากการปฏิบัติภายในจังหวัดและระหว่างจังหวัดอย่างเหมาะสม

- **ด้านการสื่อสารและขยายผลต่อสาธารณะ**

- สนับสนุนการจัดงานสมัชชาคุณธรรมจังหวัด หรืองานตลาดนัดความดี ในระดับจังหวัด
- การสนับสนุนการแลกเปลี่ยนเรียนรู้ เชื่อมโยงความรู้ เข้าสู่เวทีสมัชชาคุณธรรมแห่งชาติ
- การสื่อสารสาธารณะ ผลงานของจังหวัดนาร่องทุกช่องทาง

ทั้งนี้ การสนับสนุนบุคลากร และงบประมาณ ตามบทบาทข้างต้นเป็นไปตามความพร้อมของ ศูนย์คุณธรรม (องค์การมหาชน) ในแต่ละปี โดยศูนย์คุณธรรม พร้อมให้การสนับสนุนกระบวนการแลกเปลี่ยนเรียนรู้ระหว่างจังหวัดหรือพื้นที่ต่างๆ และพร้อมให้คำปรึกษา เติมเต็มความรู้ และช่วยสร้างแรงให้กับจังหวัดขยายผลอื่นๆ ที่สนใจดำเนินการ

แหล่งที่มาของข้อมูล

๑. ยงจิรายุ อุปเสน “บทเรียนการส่งเสริมจังหวัดคุณธรรม” เอกสารคู่มือเพื่อการส่งเสริมจังหวัดคุณธรรมนาร่อง ปี ๒๕๔๘ – ๒๕๖๒.
๒. รายงานการประเมินผลการพัฒนาจังหวัดคุณธรรมนาร่อง โดยมหาวิทยาลัยธุรกิจบัณฑิต.
๓. เอกสารประกอบการบรรยาย จังหวัดพิจิตรคุณธรรม ทพ.ไพรัช กาวประเสริฐ คณะทำงานขับเคลื่อนจังหวัดพิจิตรคุณธรรม.
๔. เอกสารประกอบการบรรยายอำเภอคุณธรรม นายแพทย์วิศิษฐ์ อภิสิทธิ์วิทยา ผู้อำนวยการโรงพยาบาลบางมูลนาก จังหวัดพิจิตร.
๕. คู่มือขับเคลื่อนบุรีรัมย์สันติสุข ๙ ดี นายเสรี ศรีหะไตร อดีตผู้ว่าราชการจังหวัดบุรีรัมย์.