

โครงการสำรวจสถานการณ์

# คุณธรรม จริยธรรมของสังคมไทย

ปี 2561 (มกราคม - พฤษภาคม)



## คำนำ

ศูนย์คุณธรรม (องค์การมหาชน) ให้ความสำคัญกับการส่งเสริมคุณธรรมบนฐานของความรู้และข้อมูล และมีบทบาทในการพัฒนาองค์ความรู้และนวัตกรรมเกี่ยวกับการปลูกฝังคุณธรรมความดีในสังคมไทย จึงร่วมกับ สำนักงานวัฒนธรรมจังหวัด วิทยาลัยนวัตกรรมการสังคม มหาวิทยาลัยรังสิต และ [www.esrisk.com](http://www.esrisk.com) ดำเนินงานโครงการสำรวจสถานการณ์คุณธรรม จริยธรรมของสังคมไทย ปี 2561 (ระหว่างเดือนมกราคม – พฤษภาคม 2561) โดยรวบรวมแบบสำรวจสถานการณ์จากผู้เกี่ยวข้องที่เข้าร่วมงานสมัชชาคุณธรรมระดับภาค และจากการรวบรวมข่าวสารสถานการณ์ปรากฏการณ์ต่างๆในสังคม ในระหว่างเดือนมกราคม – พฤษภาคม 2561 เพื่อนำมาวิเคราะห์สังเคราะห์ปรากฏการณ์สังคมในมิติคุณธรรม

ผลการสำรวจสถานการณ์คุณธรรมในครั้งนี้ แบ่งออกเป็น 2 ส่วน ประกอบด้วยผลการสำรวจสถานการณ์คุณธรรมจริยธรรมของสังคมไทย โดยเป็นการวิเคราะห์ผลจากแบบสำรวจความเห็นจากผู้เข้าร่วมงานสมัชชาคุณธรรมในภาคต่างๆ เกี่ยวกับประเด็นปัญหาวิกฤติด้านคุณธรรมในสังคมไทย คุณธรรมที่ควรได้รับการส่งเสริม สถานการณ์ด้านคุณธรรมระดับองค์กร คุณธรรมที่ควรปลูกฝังแก่เด็กและเยาวชน คุณธรรมที่ควรยึดถือร่วมกัน และคุณลักษณะด้านคุณธรรมจริยธรรมที่พึงประสงค์ของนักการเมือง โดยนำเสนอในรูปแบบตาราง แผนภาพ และผลการสังเคราะห์ข้อมูลข่าวสารเพื่อศึกษาวิเคราะห์ปรากฏการณ์ทางสังคม โดยแบ่งเป็นด้านลบ(Negative) และด้านบวก(Positive) จากแหล่งข่าวที่มีความหลากหลาย นำมาวิเคราะห์ปทัสถานและคุณธรรมที่เกี่ยวข้อง รวมถึงมีการวิเคราะห์ปรากฏการณ์เด่นโดยผู้เชี่ยวชาญ

หวังเป็นอย่างยิ่งว่า องค์ความรู้ที่เกิดขึ้นจะสนับสนุนการสร้างสังคมคุณธรรม รวมทั้งกระตุ้นเตือนให้สังคมเกิดความตระหนักในเรื่องคุณธรรมจริยธรรม จุดประกายให้สังคมร่วมกัน คิดวิเคราะห์ ตั้งคำถาม และร่วมสร้างสรรค์สังคม ซึ่งจะนำไปสู่การขับเคลื่อนสังคมคุณธรรมทั้งในระดับปฏิบัติ และระดับนโยบาย ต่อไป

# สารบัญ

## โครงการสำรวจสถานการณ์คุณธรรม จริยธรรมของสังคมไทย ปี 2561 (มกราคม – พฤษภาคม)

ส่วนที่ 1 ผลการสำรวจสถานการณ์คุณธรรม จริยธรรมของสังคมไทย.....	1
ปัญหาวิกฤติด้านคุณธรรมในสังคมไทย.....	2
คุณธรรมควรได้รับการส่งเสริมในสังคมไทย.....	3
สถานการณ์คุณธรรมระดับองค์กร.....	5
กิจกรรมที่เกี่ยวข้องกับการรณรงค์ ส่งเสริม หรือพัฒนาคุณธรรมขององค์กร.....	5
ประเด็นคุณธรรมที่ดำเนินงานในองค์กร.....	6
คุณธรรมที่เด็กและเยาวชนไทยควรได้รับการปลูกฝัง 5 อันดับแรก.....	7
หลักคุณธรรมที่ควรยึดถือเพื่อการอยู่ร่วมกันของคนในชุมชน/ท้องถิ่น 3 อันดับแรก.....	7
คุณลักษณะทางด้านคุณธรรม จริยธรรมของนักการเมืองที่พึงประสงค์ 3 อันดับแรก.....	8
ส่วนที่ 2 การสังเคราะห์ข้อมูลข่าวสารเพื่อศึกษาปรากฏการณ์ทางสังคม (ระหว่างเดือนมกราคม – พฤษภาคม 2561).....	9
ปรากฏการณ์ทางสังคมด้านลบ (มกราคม – พฤษภาคม 2561).....	10
- ประเด็นที่เกี่ยวข้องกับการฆ่าตัวตาย.....	15
- ประเด็นที่เกี่ยวข้องกับการล่องละเมิดทางเพศ.....	16
- ประเด็นที่ส่งผลให้เกิดความเคลื่อนไหวทางสังคม.....	17
ปรากฏการณ์ทางสังคมด้านบวก.....	19
การวิเคราะห์ปรากฏการณ์สังคมที่สำคัญกับปทัสถานทางสังคม ว่าด้วยการร่วมสร้างปทัสถานทางสังคม	
กรณี: ก้าวคนละก้าวและปรากฏการณ์ของตูน บอดี้สแลม.....	28
ว่าด้วยการรื้อล้างปทัสถานทางสังคม	
กรณี: จริยธรรมความเป็นครู.....	30
ว่าด้วยการรื้อล้างปทัสถานทางสังคม	
กรณี: ผู้มีชื่อเสียงทางสังคมกับสินค้าออนไลน์ – เมจิกสกิน.....	32

# โครงการสำรวจสถานการณ์คุณธรรม จริยธรรมของสังคมไทย ปี 2561 (มกราคม – พฤษภาคม)

การดำเนินงานสำรวจสถานการณ์คุณธรรม จริยธรรมของสังคมไทย ปี 2561 (มกราคม – พฤษภาคม) ประกอบด้วย 2 ส่วน ได้แก่

ส่วนที่ 1 ผลการสำรวจสถานการณ์คุณธรรม จริยธรรมของสังคมไทย

ส่วนที่ 2 ผลการสังเคราะห์ข้อมูลข่าวสารเพื่อศึกษาวิเคราะห์ปรากฏการณ์ทางสังคม

รายละเอียด ดังนี้

## ส่วนที่ 1 ผลการสำรวจสถานการณ์คุณธรรม จริยธรรมของสังคมไทย ประชากรและกลุ่มตัวอย่าง

ประชากรได้แก่ ผู้เกี่ยวข้องกับงานสมัชชาคุณธรรมภาคกลาง ภาคเหนือ ภาคตะวันออกเฉียงเหนือ และภาคใต้ ปีงบประมาณ 2561 จำนวน 1,200 คน สุ่มตัวอย่าง ตามแนวคิดของ Taro Yamane ที่ระดับนัยสำคัญ .05 ได้ขนาดกลุ่มตัวอย่างจำนวน 300 คน ทำการสุ่มอย่างง่าย โดยแจกแบบสอบถามในงานสมัชชาคุณธรรมภาคกลาง และภาคเหนือ และจัดส่งแบบสอบถามทางไปรษณีย์ในภูมิภาคที่ยังไม่ได้มีการจัดงาน คือภาคตะวันออกเฉียงเหนือ และภาคใต้ ได้แบบสอบถามทั้งสิ้น จำนวน 608 ฉบับ นำมาใช้ในการศึกษาทั้งหมด

**ประเด็นการสำรวจ** ประกอบด้วย 6 ประเด็น ได้แก่

1. ปัญหาวิกฤติด้านคุณธรรมในสังคมไทย
2. คุณธรรมควรได้รับการส่งเสริมในสังคมไทย
3. สถานการณ์ด้านคุณธรรมระดับองค์กร
4. คุณธรรมที่เด็กและเยาวชนไทยควรได้รับการปลูกฝัง
5. หลักคุณธรรมที่ควรยึดถือเพื่อการอยู่ร่วมกันของคนในชุมชน/ท้องถิ่น
6. คุณลักษณะทางด้านคุณธรรม จริยธรรมของนักการเมืองที่พึงประสงค์

**ผลการศึกษา** รายละเอียด ดังนี้

## ปัญหาวิกฤติด้านคุณธรรมในสังคมไทย

กำหนดการแปลความ ดังนี้

4.21-5.00	หมายถึง	ระดับมากที่สุด
3.41-4.20	หมายถึง	ระดับมาก
2.61-3.40	หมายถึง	ระดับปานกลาง
1.81-2.60	หมายถึง	ระดับน้อย
1.00-1.80	หมายถึง	ระดับน้อยที่สุด

ประเด็น	ค่าเฉลี่ย	การแปลความ
1. ปัญหาความซื่อสัตย์ สุจริต การทุจริต คอร์รัปชัน	4.13	มาก
2. ปัญหาจิตสำนึกสาธารณะ ขาดความรับผิดชอบ ต่อสังคมเห็นแก่ประโยชน์ส่วนตัวมากกว่าส่วนรวม	3.95	มาก
3. ปัญหาพฤติกรรมวัตุนิยม บริโภคนิยม ไม่มีความพอเพียง	3.91	มาก
4. ปัญหาขาดระเบียบวินัย ไม่เคารพ กติกา กฎหมาย	3.82	มาก
5. ปัญหาขาดความสามัคคี เกิดความขัดแย้งในสังคม	3.73	มาก
6. ปัญหาคนรุ่นใหม่ไม่ค่อยมีสัมมาคารวะ ไม่เคารพผู้ใหญ่	3.73	มาก
7. ปัญหาไม่สามารถแยกแยะ ผิด ชอบ ชั่วดี	3.62	มาก
8. ปัญหาสถาบันทางสังคมไม่ทำหน้าที่ส่งเสริมคุณธรรม หรือเป็นที่พึ่งทางจิตใจให้กับประชาชนได้	3.55	มาก
9. ประพฤติตนด้วยไม่เอนเอียง ไม่มีเล่ห์เหลี่ยม มีความจริงใจ	3.30	ปานกลาง

ผลสำรวจระดับความรุนแรงของวิกฤติคุณธรรมด้านต่างๆ พบว่า ปัญหาที่มีความรุนแรงสูงสุด 5 ลำดับแรก คือ ปัญหาความซื่อสัตย์สุจริต การทุจริตคอร์รัปชัน (ค่าเฉลี่ย 4.13) รองลงมาคือปัญหาด้านจิตสำนึกสาธารณะ ขาดความรับผิดชอบต่อสังคมเห็นแก่ประโยชน์ส่วนตัวมากกว่าส่วนรวม (ค่าเฉลี่ย 3.95) ปัญหาพฤติกรรมวัตถุนิยม บริโภคนิยมไม่มีความพอเพียง (ค่าเฉลี่ย 3.82) ปัญหาขาดระเบียบวินัย ไม่เคารพกติกา กฎหมาย(ค่าเฉลี่ย 3.82) และปัญหาขาดความสามัคคีเกิดความขัดแย้งในสังคม ปัญหาคนรุ่นใหม่ไม่ค่อยมีสัมมาคารวะ ไม่เคารพผู้ใหญ่ ค่าเฉลี่ยเท่ากันที่ 3.73 เมื่อเปรียบเทียบกับผลการสำรวจในปี 2560 พบว่า 5 ลำดับแรกได้แก่ ปัญหาความซื่อสัตย์สุจริต การทุจริตคอร์รัปชัน ปัญหาขาดความสามัคคีเกิดความขัดแย้งในสังคม ปัญหาจิตสำนึกสาธารณะขาดความรับผิดชอบต่อสังคมเห็นแก่ประโยชน์ส่วนตัวมากกว่าส่วนรวม ปัญหาขาดระเบียบวินัย ไม่เคารพ กติกา กฎหมาย และปัญหาคนรุ่นใหม่ไม่ค่อยมีสัมมาคารวะ ไม่เคารพผู้ใหญ่

จะเห็นได้ว่าปัญหาลำดับต้นๆ ยังคงเป็นปัญหาเดิม โดยเฉพาะในเรื่องการทุจริตคอร์รัปชันยังคงเป็นลำดับแรก ทั้งในปี 2560 และ 2561 ในขณะที่ปัญหาที่เพิ่มขึ้นมาคือปัญหาพฤติกรรมวัตถุนิยม บริโภคนิยมไม่มีความพอเพียง และสภาพปัญหาสอดคล้องกับคุณธรรม 4 ประการตามที่คณะกรรมการส่งเสริมคุณธรรมแห่งชาติ รมรลงค์ให้ภาคส่วนต่างๆ เร่งดำเนินการตามแผนแม่บทส่งเสริมคุณธรรมแห่งชาติฉบับที่ 1 ( พ.ศ. 2559-2564)

### คุณธรรมควรได้รับการส่งเสริมในสังคมไทย

กำหนดการแปลความ ดังนี้

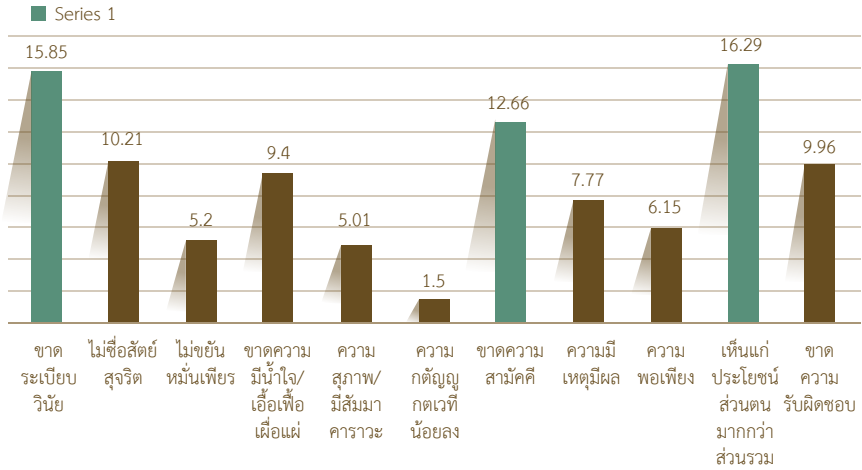
4.21-5.00	หมายถึง	ระดับมากที่สุด
3.41-4.20	หมายถึง	ระดับมาก
2.61-3.40	หมายถึง	ระดับปานกลาง
1.81-2.60	หมายถึง	ระดับน้อย
1.00-1.80	หมายถึง	ระดับน้อยที่สุด

ประเด็น	ค่าเฉลี่ย	การแปลความ
1. ความซื่อสัตย์สุจริต ยึดมั่นในความถูกต้อง ต่อหน้าที่และบุคคลทั่วไป	4.36	มากที่สุด
2. ความมีวินัยทั้งต่อตนเองและต่อสังคม	4.27	มากที่สุด
3. ปฏิบัติตนตามกฎหมาย/ระเบียบ/ข้อบังคับ/กฎหมายของสังคม	4.24	มากที่สุด
4. การดำเนินชีวิตด้วยความพอเพียง	4.23	มากที่สุด
5. ความรับผิดชอบต่อผู้อื่นและสังคม	4.20	มาก
6. มีจิตอาสา และมีน้ำใจในการช่วยเหลือผู้อื่นและสังคม	4.18	มาก
7. ความมีสัมมาคารวะ	4.16	มาก
8. ความกตัญญูทดแทน	4.14	มาก
9. ประพฤติตนด้วยไมเอนเอียง ไม่มีเล่ห์เหลี่ยม มีความจริงใจ	4.09	มาก

ผลสำรวจ ระดับคุณธรรมแต่ละด้านที่ควรส่งเสริม 5 อันดับแรก พบว่า คุณธรรมที่ควรส่งเสริมมากที่สุดคือ ความซื่อสัตย์สุจริต ยึดมั่นในความถูกต้อง ต่อหน้าที่และบุคคลทั่วไป (ค่าเฉลี่ย 4.36) รองลงมาคือ ความมีวินัยทั้งต่อตนเองและต่อสังคม (ค่าเฉลี่ย 4.27) การปฏิบัติตนตามกฎหมาย/ระเบียบ/ข้อบังคับ/กฎหมายของสังคม (ค่าเฉลี่ย 4.24) การดำเนินชีวิตด้วยความพอเพียง (ค่าเฉลี่ย 4.23) และ ความรับผิดชอบต่อผู้อื่นและสังคม (ค่าเฉลี่ย 4.20) ตามลำดับ เมื่อเปรียบเทียบกับผลการสำรวจในปี 2560 นั้น 5 ลำดับแรก ได้แก่ ความซื่อสัตย์สุจริตยึดมั่นในความถูกต้อง ต่อหน้าที่และบุคคลทั่วไป ความพอเพียงในการดำรงชีวิต จิตสาธารณะและความรับผิดชอบต่อสังคม ความสามัคคี ความมีวินัยต่อตนเองและต่อสังคม จิตสำนึกในคุณธรรมจริยธรรมจะเห็นได้ว่า ประเด็นความซื่อสัตย์สุจริต ความมีวินัย ความพอเพียง จิตสำนึกสาธารณะ ยังคงเป็นลำดับต้นของคุณธรรมที่ควรส่งเสริม แต่ในปี 2561 จะเห็นได้ว่า ผู้ตอบแบบสอบถามเห็นว่า พฤติกรรมด้านวินัย ทั้งวินัยต่อตนเองและต่อสังคม การปฏิบัติตนตามกฎหมาย/ระเบียบ/ข้อบังคับ/กฎหมายของสังคม เป็นประเด็นที่ควรส่งเสริมมากขึ้นกว่าในปี 2560

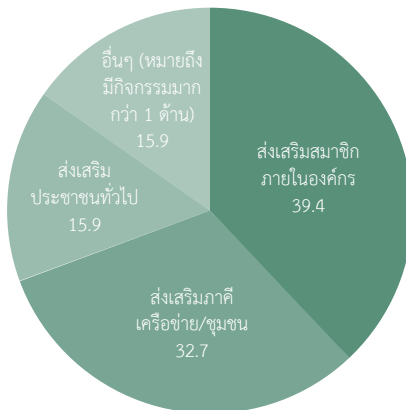
## สถานการณ์คุณธรรมระดับองค์กร

### สถานการณ์ปัญหาด้านคุณธรรมในองค์กร



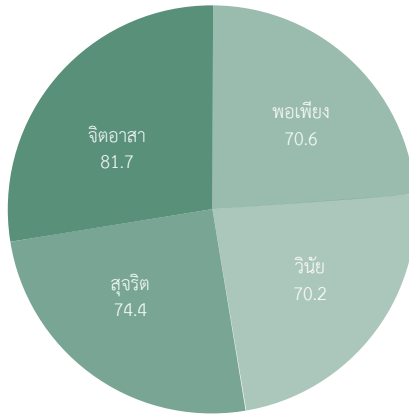
แผนภูมิแสดงร้อยละของสถานการณ์ปัญหาด้านคุณธรรมในองค์กรโดยให้ผู้ตอบแบบสอบถามเลือก 3 ลำดับ พบว่า สถานการณ์ปัญหาด้านคุณธรรมในองค์กรลำดับแรกคือเห็นแก่ประโยชน์ส่วนตนมากกว่าส่วนรวม รองลงมาคือขาดระเบียบวินัย และขาดความสามัคคี คิดเป็นร้อยละ 16.29 15.85 และ 10.21 ตามลำดับ

### กิจกรรมที่เกี่ยวข้องกับการรณรงค์ ส่งเสริม หรือพัฒนาคุณธรรมขององค์กร





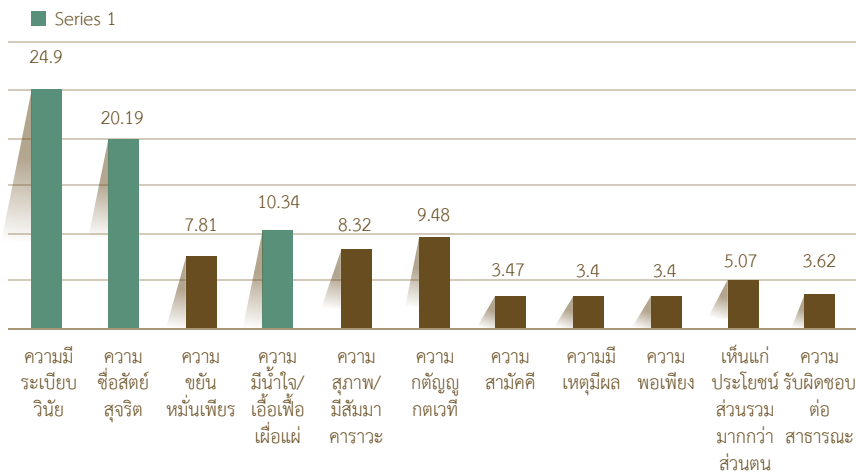
## ประเด็นคุณธรรมที่ดำเนินงานในองค์กร



จากแผนภาพ จะเห็นได้ว่าองค์กรต่างๆ ดำเนินงานที่เกี่ยวข้องกับการรณรงค์ส่งเสริมหรือพัฒนาคุณธรรมจริยธรรมขององค์กร ในรูปแบบการส่งเสริมคุณธรรมจริยธรรมของสมาชิกภายในองค์กรมากที่สุด (ร้อยละ 39.4) รองลงมาคือ การส่งเสริมภาคีเครือข่ายชุมชน (ร้อยละ 32.7) ด้านการส่งเสริมประชาชนทั่วไปร้อยละ 15.9 เท่ากับองค์กรที่ดำเนินกิจกรรมมากกว่า 1 ด้าน ทั้งนี้กลุ่มผู้ให้ข้อมูลเป็นผู้เกี่ยวข้องกับการดำเนินงานสมัชชาคุณธรรมระดับภาคจึงมีความเกี่ยวข้องกับการพัฒนาคุณธรรมในองค์กรในรูปแบบที่แตกต่างกันออกไป โดยประเด็นคุณธรรมที่ดำเนินงานซึ่งผู้ตอบแบบสอบถามได้มากกว่า 1 ประเด็นพบว่าดำเนินงานมากที่สุดในด้านจิตอาสา รองลงมาคือ สุจริต พอเพียง และวินัย ตามลำดับ อย่างไรก็ตามร้อยละในแต่ละด้านไม่แตกต่างกันมากนัก

## คุณธรรมที่เด็กและเยาวชนไทยควรได้รับการปลูกฝัง 5 อันดับแรก

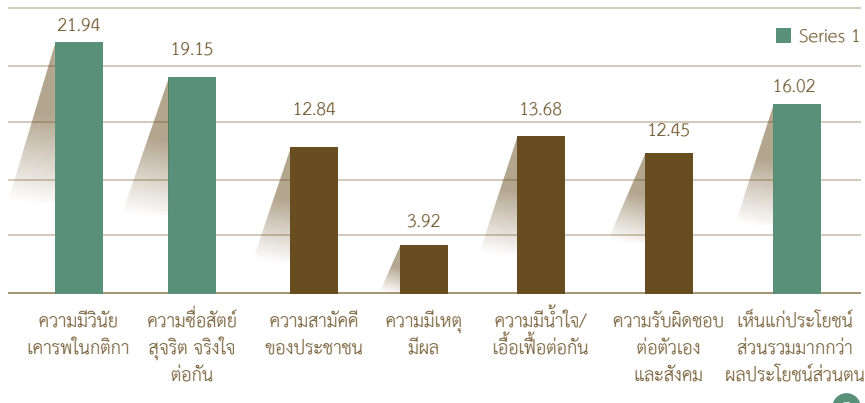
คุณธรรมที่ควรปลูกฝังแก่เด็กและเยาวชน



จากแผนภาพแสดงคุณธรรมที่ควรปลูกฝังให้เด็กและเยาวชน 5 ลำดับแรก ได้แก่ ความมีระเบียบวินัย ความซื่อสัตย์สุจริต และ ความมีน้ำใจเอื้อเฟื้อเผื่อแผ่ (ร้อยละ 24.90 20.19 และ 10.34 ตามลำดับ) ซึ่งสอดคล้องกับผลการศึกษาในปี 2560 ที่จัดลำดับ 5 ลำดับของคุณธรรมที่ควรปลูกฝังให้เด็กและเยาวชนได้แก่ ความมีระเบียบวินัย ความซื่อสัตย์สุจริต ความมีน้ำใจเอื้อเฟื้อเผื่อแผ่ ความกตัญญูกตเวทิต และความขยันหมั่นเพียร

## หลักคุณธรรมที่ควรยึดถือเพื่อการอยู่ร่วมกันของคนในชุมชน/ท้องถิ่น 3 อันดับแรก

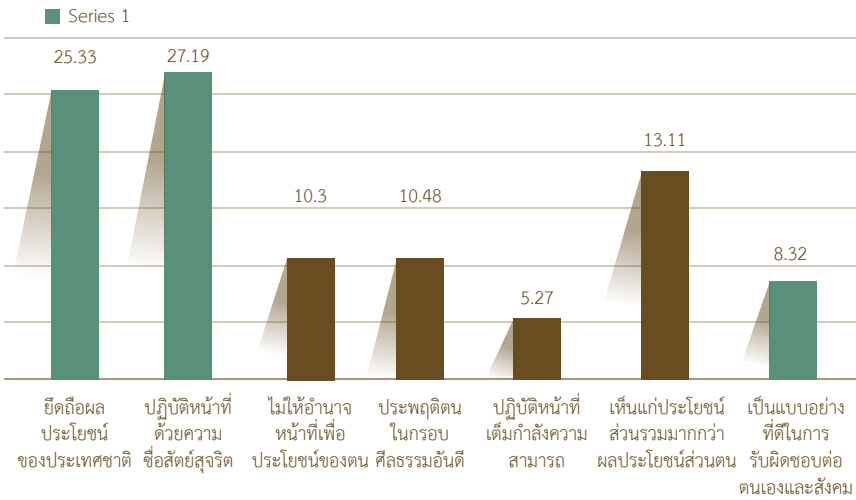
หลักคุณธรรมที่ควรยึดถือในการอยู่ร่วมกันของคนในชุมชนท้องถิ่น



จากแผนภาพแสดงร้อยละของหลักคุณธรรมที่ควรยึดถือเพื่อการอยู่ร่วมกันของคนในชุมชน/ท้องถิ่น 3 อันดับแรก ได้แก่ ความมีวินัยเคารพในกติกา ความซื่อสัตย์สุจริตจริงใจต่อกัน และ เห็นแก่ประโยชน์ส่วนรวมมากกว่าผลประโยชน์ส่วนตัว เมื่อเปรียบเทียบกับผลการศึกษาในปี 2560 พบว่ามีความแตกต่างกันในบางประเด็นโดยในปี 2560 หลักคุณธรรมที่ควรยึดถือเพื่อการอยู่ร่วมกัน 3 ลำดับแรก ได้แก่ ความสามัคคี ความมีน้ำใจเอื้อเฟื้อเผื่อแผ่ และความมีระเบียบวินัย ตามลำดับ

### คุณลักษณะทางด้านคุณธรรม จริยธรรมของนักการเมืองที่พึงประสงค์ 3 อันดับแรก

คุณธรรม จริยธรรมของนักการเมืองที่พึงประสงค์



จากแผนภาพแสดงร้อยละของคุณธรรมจริยธรรมของนักการเมืองที่ประสงค์ โดยผู้สอบแบบสอบถาม เลือกคุณลักษณะ 3 ลำดับ ผลการศึกษาพบว่า คุณธรรม จริยธรรมของนักการเมืองที่พึงประสงค์ 3 ลำดับแรก ได้แก่ การปฏิบัติหน้าที่ด้วยความซื่อสัตย์สุจริต การยึดถือผลประโยชน์ของประเทศชาติ และการเห็นแก่ประโยชน์ส่วนรวมมากกว่าผลประโยชน์ส่วนตัว (ร้อยละ 27.19 25.33 และ 13.11 ตามลำดับ)

## ข้อมูลทั่วไปของผู้ตอบแบบสอบถาม

กลุ่มตัวอย่างส่วนมากเป็นเพศหญิง (ร้อยละ 66.3) รองลงมาเป็นเพศชาย (ร้อยละ 33.5) และเป็นเพศทางเลือกที่ร้อยละ 0.2 ส่วนมากมีอายุระหว่าง 46-50 ปี (ร้อยละ 43.5) รองลงมามีอายุระหว่าง 36-45 ปี และระหว่าง 26-35 ปี (ร้อยละ 22.6 และ 17.8 ตามลำดับ) ส่วนมากสถานภาพสมรส (ร้อยละ 50.5)

ด้านการศึกษา พบว่า กลุ่มตัวอย่างส่วนมากจบการศึกษาระดับปริญญาตรีหรือเทียบเท่า (ร้อยละ 45) รองลงมาอยู่ในระดับสูงกว่าปริญญาตรี (ร้อยละ 38.4) มัธยมศึกษา/เทียบเท่าอนุปริญญา/เทียบเท่า และประถมศึกษา/ต่ำกว่า (ร้อยละ 8.40 4.80 และ 3.50 ตามลำดับ)

## ส่วนที่ 2 การสังเคราะห์ข้อมูลข่าวสารเพื่อศึกษาปรากฏการณ์ทางสังคม (ระหว่างเดือนมกราคม - พฤษภาคม 2561)

### ภาพรวมบันทึกปรากฏการณ์ทางสังคมระหว่างเดือนมกราคม - พฤษภาคม 2561

นับตั้งแต่เศรษฐกิจและสังคมของไทยได้ดำเนินการไปตามการวางแผนของคณะกรรมการพัฒนาเศรษฐกิจและสังคมแห่งชาติ ฉบับที่ 1 ที่เริ่มขึ้นในปี พ.ศ. 2504 เป็นต้นมาจนถึงปัจจุบันก็ล่วงเลยมาแล้วเกือบ 60 ปี โดยภาพรวมแล้ว เศรษฐกิจและสังคมของไทยขยายไปตามแนวทางของการพัฒนาเศรษฐกิจแบบทุนนิยมด้วยการลงทุนขนาดใหญ่เป็น “ขบวนหัวลาก” ทั้งโดยภาครัฐและเอกชน ผลจากการขยายตัวของเศรษฐกิจตามแผนพัฒนาเศรษฐกิจ ฯ ได้ทำให้ลักษณะสังคมของไทยเปลี่ยนรูปไปจากเดิมอย่างสิ้นเชิง ประชาชนในภาคเกษตรชนบท - ต่างจังหวัด ได้เคลื่อนย้ายเข้าสู่เมืองใหญ่ คือ กรุงเทพมหานครและปริมณฑล ชลบุรี และระยองตามผลของการประกอบกิจการในนิคมอุตสาหกรรมมาตาพุดตามแผนพัฒนาชายฝั่งทะเลภาคตะวันออก (ในช่วง 30 ปีหลัง) และในอนาคต คาดว่าการเคลื่อนย้ายประชากรจากต่างจังหวัดก็จะยังคงมีการขยายตัวมากขึ้นไปอีกตามผลทั้งโดยตรงและโดยอ้อมจากการพัฒนาพื้นที่เศรษฐกิจในภาคตะวันออก (การขยายตัวของจังหวัดระยอง ชลบุรี และฉะเชิงเทรา)

การเข้ามาร่วมสร้างตัวเองในสังคมเมืองของคนจากต่างจังหวัดในตลอดระยะเวลา 6 ทศวรรษที่ผ่านมา ด้านหนึ่ง ได้นำไปสู่การแลกเปลี่ยนวิถีในการดำรงชีวิตและวัฒนธรรมที่แสดงออกให้เห็นเป็นการยอมรับถึงวิถีความเป็น “ต่างจังหวัด” มากขึ้น เช่น การขยายตัวของวัฒนธรรม อาหาร และการนันทนาการท่องเที่ยวภายในประเทศ แต่อีกด้านหนึ่ง ก็นำไปซึ่งการทำลายต่อ “ปทัสถานทางสังคม” (social norms) มากขึ้นเช่นเดียวกัน อันเป็นไปตามลักษณะของ “การกล่อมเกลากายทางสังคม” (socialization) ซึ่งไม่ใช่เกิดจากการปะทะ

กันของความเป็นวัฒนธรรมจากชนบทกับเมืองเท่านั้น ยังมีปัจจัยที่มาจากกระแสของวัฒนธรรมจากต่างประเทศ ทั้งจากโลกตะวันตกและตะวันออกไกล (ญี่ปุ่น เกาหลี J-pop / K-pop การเปลี่ยนแปลงทางสังคมทั้งเชิงบวกและลบที่เกิดขึ้นจากการเคลื่อนตัวของสังคมไทยข้างต้น จะไม่หยุดเพียงแต่ต้องประกอบตามที่ได้กล่าวถึงข้างต้น เพราะในปัจจุบัน ยังมีประเด็นที่เกี่ยวรุกรมมาจากการเปลี่ยนแปลงของสังคมดิจิทัล ที่ด้านหนึ่ง เพิ่มความเข้มข้นของปฏิกิริยาทั้งบวกและลบของสังคมให้มีการปะทะสังสรรค์กันมากขึ้น อีกด้านหนึ่ง ก็เปิดเผยสภาวะความอ่อนแอทางสังคมทั้งที่เป็นการแสดงออกเป็นการกระทำทางสังคมและการอ้างอิงหลักคิด ระบบคิด และการคิดและความเชื่อโดยพื้นฐาน มากขึ้นกว่าเดิม

ศูนย์คุณธรรม วิทยาลัยนวัตกรรมการสังคม มหาวิทยาลัยรังสิต และ [www.esrisk.com](http://www.esrisk.com) จึงได้ริเริ่มที่จะรวบรวมข้อมูลที่เป็นปรากฏการณ์ทางสังคมในกรณีต่างๆ เพื่อชี้ให้เห็นถึงลักษณะและแนวโน้มของการเปลี่ยนแปลงในมิติต่างๆ ภายใต้ชื่อโครงการ “บันทึกปรากฏการณ์ทางสังคม” (social take notes) ระหว่างเดือน มกราคม – พฤษภาคม 2561 ทั้งด้านลบ (Negative) และด้านบวก (Positive) รายละเอียดดังตาราง

## ปรากฏการณ์ทางสังคมด้านลบ (มกราคม – พฤษภาคม 2561)

### ที่มาของข้อมูล

ข้อมูลจากแหล่งข่าวที่มีความหลากหลาย และข้อมูลจากชาวเด่นรายสัปดาห์ย้อนหลัง จากแหล่งข่าวออนไลน์ จำนวน 3 แหล่ง (Letter Planet, Manager Online และ Sanook.com) ตั้งแต่เดือนมกราคม 2561 – พฤษภาคม 2561 และนำข้อมูลมาสังเคราะห์ และจำแนกเป็น 2 ส่วน ได้แก่ การมีส่วนร่วมของปทัสถาน (ระดับปัจเจก ระดับครอบครัว และระดับองค์กร) และประเด็นคุณธรรมที่สอดคล้องกับแผนแม่บทส่งเสริมคุณธรรมแห่งชาติฉบับที่ 1 (พ.ศ. 2559-2561) ได้แก่ พอเพียง วินัย สุจริต จิตอาสา เพื่อสรุปภาพรวมของปรากฏการณ์ในช่วงเดือนมกราคม – พฤษภาคม 2561 และคัดเลือกปรากฏการณ์มาวิเคราะห์โดยผู้เชี่ยวชาญ

	ประเด็น	ความเกี่ยวข้อง Norms		
		ปัจเจก	ครอบครัว	องค์กร
<b>1.</b>	<b>ฆ่าตัวตาย</b>			
1.1	สาว live สด กระโดดน้ำฆ่าตัวตายที่สะพานพระราม 8	X		
1.2	เสียเจ้าของเต็นท์รถฆ่าตัวตาย – จุดเตาถ่านรมควันตัวเองในรถ	X		
1.3	สาววัย 27 ปี ฆ่าตัวตาย – รมควันตัวเองในห้องที่ จ.สมุทรปราการ	X		
1.4	หญิงวัย 42 ปี ฆ่าตัวตาย - จุดเตาอั้งโล่รมควันตัวเองในรถยนต์ ที่ จ.ปทุมธานี	X		
1.5	วิศวกรฆ่าตัวตาย – จุดเตารมควันเสียชีวิตในรถยนต์ ที่ จ.ฉะเชิงเทรา	X		
1.6	นักเรียน ม.1 โรงเรียนแห่งหนึ่งใน จ.ชลบุรี ผูกคอตาย เพราะน้อยใจที่โดนครูตีบ่อยจนไม้หัก – ไม่มีใครรัก	X		X
1.7	ม.ศิริราช ปิดข่าวนักศึกษาแพทย์ฆ่าตัวตาย เพราะเครียดจากการเรียน	X		X
1.8	พลตำรวจเอก กระโดดหfangสูง 7 ชั้น ทิ้งจดหมายลาตายค่านรถไฟรางคู่ เผยสถิติตร.ฆ่าตัวตาย เกือบ 40 คน/ปี	X		X
<b>2.</b>	<b>ล้วงละเมิดทางเพศ</b>			
2.1	ผอ.โรงเรียน ใน จ.นครราชสีมา มีความสัมพันธ์เชิงชู้สาว กับนักเรียนหญิงชั้น ม.2	X		X
2.2	ครูโรงเรียนประถมแห่งหนึ่งใน จ.บุรีรัมย์ บังคับล้วงละเมิดทางเพศนักเรียนชั้น ม.3 นาน 2 ปี	X		X
2.3	ครูสาว โรงเรียนแห่งหนึ่งใน จ.นครศรีธรรมราช มีเพศสัมพันธ์ นักเรียนชายชั้น ม.2	X		X

	ประเด็น	ความเกี่ยวข้องของ Norms		
		ปัจเจก	ครอบครัว	องค์กร
2.4	พ่อและพี่ชายแท้ๆ ทาสยาบ้า ร่วมกันข่มขืนลูกสาวอายุ 14 ปี นานข้ามปี เหตุเกิดในพื้นที่ จ.ชัยภูมิ	X	X	
2.5	พ่อแท้ๆ ข่มขืนลูกสาววัย 13 ปี นาน 3 ปี พร้อมกับบังคับให้เสพยา เหตุเกิดในพื้นที่ อ.หลังสวน จ.ชุมพร	X	X	
2.6	พ่อแท้ๆ ขอมิเช็กซ์กับลูกสาว พ่อไม่ได้โพสต์รูปลูกประจาน และเขียนข้อความชวนให้มามีเพศสัมพันธ์	X	X	
2.7	พ่อเลี้ยงข่มขืนใจลูกเลี้ยงจนท้อง และบังคับให้น้องชายมีเซ็กซ์กับพี่สาวด้วย เหตุเกิดในพื้นที่ อ.ธัญบุรี จ.ปทุมธานี	X	X	
2.8	พ่อเลี้ยงปลอมเพศบุ๋กขู่ลูกเลี้ยง ป.6 นัดเจอหวังข่มขืน เด็กไม่ยอมจึงใช้ล่อล่อยตีจนตาย เหตุเกิดในพื้นที่ อ.ห้วยเม็ก จ.กาฬสินธุ์	X	X	
2.9	พระครู เจ้าอาวาสวัดในจังหวัดศรีสะเกษ ล่วงละเมิดทางเพศเมียช่างวาดภาพผนังโบสถ์จนท้อง ทั้งยังสั่งให้ไปเอาเด็กออกด้วย	X		X
2.10	พระรูปหนึ่ง ส่งไลน์หาสาวอ้างว่ามีเคราะห์ จะลงหน้าทองให้ แต่ขั้นตอนนี้ต้องมีเซ็กซ์กับตนด้วย - เจ้าหน้าที่ซ็อนแผนเข้าจับกุมได้ที่ จ.อ่างทอง	X		X
2.11	เจ้าอาวาสวัดป่าจังหวัดนครปฐม เสพเมถุน มีเมีย 7 คน - ยักยอกทรัพย์	X		X
2.12	สื่อออกตีข่าวหนุ่มนักเรียนนอก ลูกชาย สนช. ถูกจับ เพราะแอบถ่ายได้กระโปรงสาวในร้านเสื้อผ้าหรูกรุงลอนดอน ประเทศอังกฤษ	X	X	

	ประเด็น	ความเกี่ยวข้อง Norms		
		ปัจเจก	ครอบครัว	องค์กร
2.13	ชายขับแท็กซี่ที่เห็นพุดลามก ลวนลาม – ขอจับอวัยวะเพศผู้โดยสารชาย	X		
2.14	เน็ตไอดอลชื่อดัง พยายามข่มขืนลูกศิษย์หญิงอายุ 10 ขวบ ที่ไปเรียนดาบ อ้างว่าเป็นพิธีรับเป็นสมาชิกของสำนักดาบของตน	X		
2.15	หญิงสาวโรงงานแห่งหนึ่งใน จ.สมุทรปราการ แจ้งจับแฟนหนุ่มที่กำลังจะแต่งงานกัน เหตุข่มขืนน้องสาว	X	X	
2.16	ศาลพิพากษาจำคุก กรณีข้าราชการกระทรวงสาธารณสุขลวนลามลูกจ้างสาว	X		X
<b>3.</b>	<b>ด้านการเคลื่อนไหวทางสังคม</b>			
3.1	โครงการก่อสร้างบ้านพักข้าราชการตุลาการ จ.เชียงใหม่ หรือ หมู่บ้านป่าแห่ง ยังคงมีกระแสคัดค้านเกิดขึ้นอย่างต่อเนื่อง			X
3.2	หนังสือเรียกประชุมหน่วยงานท้องถิ่น ใน จ.ขอนแก่น ภารกิจ “ทำอย่างไรให้ประชาชนหายใจ” เกิดกระแสความไม่พอใจทำให้มีการแชร์บนโลกโซเชียลอย่างมากมายน เพราะใช้คำไม่เหมาะสม			X
3.3	ผู้ปกครองคัดค้าน แนวคิดที่ ก.สาธารณสุข จะตั้งตู้ขายถุงยางในสถานศึกษาตั้งแต่มัธยมขึ้นไป หน่วยงานชี้แจงให้เด็กมีวุฒิภาวะก่อนวัยอันควร		X	X
3.4	CEO อิตาลีเลียนไทย พร้อมพวกฆ่าเสือดำ – ลำสัตว์ป่าสงวนทุ่งใหญ่นเรศวร จ.กาญจนบุรี	X		X
3.5	คดีหวย 30 ล้าน ของลุงจรรยาภิกับครูปริษา ที่เกิดขึ้น ใน จ.กาญจนบุรี	X		X



	ประเด็น	ความเกี่ยวข้อง Norms		
		ปัจเจก	ครอบครัว	องค์กร
3.6	สองป่าเจ้าของบ้าน ที่ตั้งในเขตประเวศ กทม. ใช้เสียมทุบรถที่จอดขวางประตู ทั้งที่มีป้ายประกาศห้ามจอดชัดเจน	X		X
3.7	ปปป.ส่งสำนวนคดีเงินทอนวัดให้ ป.ป.ช. ตรวจสอบ	X		X
3.8	หนุ่มเล่นมือถือขี่จักรยานยนต์เฉี่ยวรถซาเล้ง ตาวัย 82 ปี ก่อนลงมือกระแทบตาซาเล้งจนอาการสาหัส ถ้าสุดตาเสียชีวิตแล้ว	X		X
3.9	ลงโทษเพิ่ม เปรี๊ยะฆ่าหั่นศพ ถ่ายรูปเซลฟี่ แชนท์คุยกับเพื่อนระหว่างนำตัวขึ้นศาล ฐานละเมิดอำนาจศาล จ.ขอนแก่น	X		X
3.10	พล.อ.ประวิตร วงษ์สุวรรณ กับคดีนาฬิกาหรู 25 เรือน	X		X
3.11	นักศึกษาฝึกงาน เปิดโปงทุจริตเงินคนจน จ.ขอนแก่น	X		X
3.12	ข้าราชการ ซี8 ก.ศึกษาธิการ โกงเงินกองทุนเสมอพัฒนาชีวิต 88 ล้านบาท	X		X
3.13	หลายเครือข่ายเครื่องสำอางอาหารเสริม เมจิกสกิน			X
3.14	รัฐบาลลงนาม MOU กับมือปั้นโรงไฟฟ้าถ่านหินกระบี่-เทพา			X
3.15	มดีไล่ออก ผอ.โรงเรียนดั่งรับแป๊ะเจี๊ยะเข้าเรียน ม. 1	X		X
3.16	ตราฆ่าหนัก คลิปรถแก๊งสีแดงไม่หลบรถฉุกเฉิน	X		X

จากตารางแสดงให้เห็นว่า 40 ข่าวเด่นที่ถูกเป็นปรากฏการณ์สังคมระหว่างเดือนมกราคม – พฤษภาคม 2561 นั้น สามารถจำแนกได้เป็น

## ประเด็นที่เกี่ยวข้องกับการฆ่าตัวตาย

จากตาราง พบว่า การฆ่าตัวตายเกิดขึ้นในช่วงวัยที่แตกต่างทั้งวัยเรียน วัยทำงาน วัยสูงอายุ และเมื่อทำการสังเคราะห์จากเนื้อหาข่าว สามารถจำแนกได้ว่ามีความเกี่ยวข้องกับความเป็นปัจเจกของบุคคล และบางประเด็นเกี่ยวเนื่องกับองค์กร ในเนื้อหาข่าวไม่ได้ระบุถึงบทบาทของครอบครัวซึ่งควรมึบทบาทสำคัญในการให้ความช่วยเหลือปัจเจกก่อนการนำไปสู่การฆ่าตัวตาย เมื่อนำข้อมูลมาวิเคราะห์สังเคราะห์เข้ากับข้อมูลทางสถิติของการฆ่าตัวตาย โดยในปี 2559 ประเทศไทยมีอัตราการฆ่าตัวตายเป็นอันดับ 57 ของโลก อัตราการฆ่าตัวตายอยู่ที่ 6 ต่อแสนประชากร หรือประมาณ 3,000 คนต่อปี โดยจิตแพทย์ระบุค่านิยมที่เป็นตัวเร่งให้คนไทย 1 ใน 4 มีปัญหาสุขภาพจิตนำมาสู่โรคซึมเศร้า-ฆ่าตัวตาย ได้แก่ เน้นวัตถุ แข่งขัน เอาชนะ กลัวเสียหน้า สร้างภาพลักษณ์ สังคมซุบซิบ-นินทา (สำนักงานกองทุนการสร้างเสริมสุขภาพ, 2559) ข้อมูลจากกรมสุขภาพจิต ในปี 2561 พบว่า ปัจจุบันมีผู้ฆ่าตัวตายสำเร็จประมาณ 4,000 คนต่อปี อยู่ในวัยทำงานมากเป็นอันดับ 1 และวัยสูงอายุ มากเป็นอันดับ 2 โดยสาเหตุการฆ่าตัวตายในผู้สูงอายุ 3 อันดับแรกคือ ความสัมพันธ์กับคนใกล้ชิด โรคเรื้อรังทางกาย และโรคซึมเศร้าตามลำดับ (ไทยโพสต์, 2561)

เมื่อนำมาวิเคราะห์กับสถานการณ์ทางสังคมพบว่า จากการเปลี่ยนแปลงโครงสร้างทางเศรษฐกิจและสังคมตามแผนการพัฒนา ในช่วงแรก ได้ปรับเปลี่ยนการใช้แรงงานประเภททักษะต่ำในภาคเกษตร-ชนบท มาสู่โรงงานอุตสาหกรรมและภาคบริการในเมือง กรมกรมนไ้โรงงานทอผ้า ชั้บแท็กซี รั้บจั้งจั้งจั้งไป ฯลฯ และช่วงต่อมา ก็ได้ปรับเปลี่ยนเป็นแรงงานที่มีทักษะ ความรู้ ความเชี่ยวชาญเฉพาะด้านที่ผ่านระบบการศึกษาเพื่อเข้าสู่ระบบแรงงานทักษะสูง การปรับเปลี่ยนเหล่านี้ได้ทำให้การเคลื่อนย้ายประชากรเข้าสู่เมืองเป็นไปแบบถาวร ประกอบในห้วงระยะเวลาเดียวกันนี้ ประเทศไทยก็ได้รับแรงจูงใจแผนครอบครัว จึงทำให้ลักษณะของสังคมครัวเรือนของไทย เกิดการเปลี่ยนแปลงในหลายมิติขึ้นพร้อมกัน คือ เปลี่ยนจากครอบครัวขนาดใหญ่ เป็นครอบครัวขนาดเล็ก และเป็นครอบครัวขนาดเล็กที่แยกออกมาจากพื้นที่ชุมชน-ชนบท มาเป็นครอบครัวขนาดเล็กในเมืองที่ไม่มีรากฐานความเป็นชุมชน และบางส่วนของครอบครัวขนาดเล็กเหล่านี้ดูแลตัวเองไม่ได้ เช่น แต่งงานก่อนวัยอันควร ไม่มีความพร้อม/ความสามารถที่จะเลี้ยงดูลูก จึงนำเอาลูกไปให้ปู่/ย่า-ตา/ยาย ที่อยู่ในชนบทเป็นผู้เลี้ยงดูแทน อย่างน้อยก็ในระยะ 2-3 ปี (ไปจนถึงก่อนที่จะถึงวัยเข้าโรงเรียน) จากลักษณะทางสังคมดังกล่าว จะเห็นได้ว่าได้สร้างปัญหาขึ้นทั้งในภาคเมืองและชนบทไปพร้อมๆกัน และเป็นผลของการดิ้นรนสร้างตัวเองที่สะเปะสะปะ ทั้งในพื้นที่สังคมใหม่ในเมืองและสังคมดั้งเดิมในชนบทและความเป็นชุมชน สภาวะของสังคมโดยรวมของ

ชนบท-ต่างจังหวัดของไทย จะพบกับการขาดแคลนพลังความสามารถและการสร้างสรรค์ของประชากรอันเป็นผลมาจากการทิ้งถิ่นฐานเข้าสู่เมือง ในขณะที่เดียวกันก็นำเอาปัญหา/ความล้มเหลวจากเมืองไปให้ชุมชนดูแล ในขณะที่สังคมเมือง ก็ร่วมผลิตประเด็นปัญหาที่แปลกใหม่ เช่น การขยายตัวของภาวะซึมเศร้า การฆ่าตัวตาย โรคมะเร็ง โรคการอ้วนเกินของเด็ก ฯลฯ เกิดการขยายตัวของขนาดปัญหาได้อย่างกว้างขวาง ปรากฏการณ์สะท้อนภาพความจำเป็นในการนำหลักความ “พอเพียง” ซึ่งหมายถึงการดำเนินชีวิตแบบทางสายกลาง มีเหตุผลมีผลใช้ความรู้ในการตัดสินใจ ไม่เบียดเบียนตนเอง สังคม และสิ่งแวดล้อม ไม่ประมาทสร้างภูมิคุ้มกันที่รู้เท่าทันการเปลี่ยนแปลง มาเป็นหลักปฏิบัติในสังคม

## ประเด็นที่เกี่ยวข้องกับการล่วงละเมิดทางเพศ

จากตารางพบว่าปัญหาการล่วงละเมิดทางเพศที่เกิดขึ้นนั้นเกิดจากระดับปัจเจกร้อยละ 100 และมีความเกี่ยวข้องกับสถาบันครอบครัว และองค์กร จากข่าวต่างๆที่ถูกบันทึกไว้เป็นปรากฏการณ์สังคมจะเห็นได้ว่า ปัญหาการล่วงละเมิดทางเพศนั้นยังมีมากในเด็กและสตรี ขณะเดียวกันก็ขยายตัวไปสู่เพศอื่นๆ เกิดขึ้นทั้งในระดับครอบครัว ในที่ทำงาน และในที่สาธารณะ จากปรากฏการณ์ตามข่าวจะเห็นได้ว่าเกี่ยวข้องกับความบกพร่องของหน้าที่ ทั้งหน้าที่ตามบทบาทครอบครัว และหน้าที่ตามบทบาทในองค์กร การล่วงละเมิดทางเพศนั้นเป็นมิติหนึ่งของความรุนแรงในสังคม ข้อมูลของกระทรวงสาธารณสุขรวบรวมจากศูนย์พึ่งได้ในโรงพยาบาล 523 แห่งทั่วประเทศในปี 2558 พบว่า เด็กจำนวนเกือบ 11,000 คน หรือราว 30 คนต่อวัน เข้ารับการรักษาพยาบาลจากการถูกระทำรุนแรง ซึ่งส่วนใหญ่เป็นเด็กผู้หญิงที่ถูกกระทำรุนแรงทางเพศ โดย 9 ใน 10 คนถูกระทำโดยบุคคลที่เด็กรู้จัก (ประเทศไทย, 2560)

สำนักงานยุทธศาสตร์ตำรวจระบุพฤติกรรมที่ไม่พึงปฏิบัติเนื่องจากเข้าข่ายเป็นการล่วงละเมิดหรือคุกคามทางเพศ ว่าเป็นการกระทำเกี่ยวกับเรื่องเพศซึ่งผู้ถูกระทำไม่ต้องการ และมีความรู้สึกเดือดร้อนรำคาญ อึดอัด อับอาย ถูกดูถูกเหยียดหยาม ถือว่าเข้าข่ายการล่วงละเมิดหรือคุกคามทางเพศ อาทิ การกระทำทางสายตา การกระทำด้วยวาจา การกระทำทางกาย การกระทำอื่น ๆ เช่น การแสดงรูปภาพ วัตถุ และข้อความที่เกี่ยวข้องกับเพศ รวมทั้งการเปิดภาพโป๊ในที่ทำงานและในคอมพิวเตอร์ของตน การแสดงออกที่เกี่ยวกับเพศในที่สาธารณะ การกระทำทางเพศที่มีการแลกเปลี่ยนผลประโยชน์ ทั้งการให้สัญญาที่จะให้ผลประโยชน์ และการข่มขู่ให้เกิดผลในทางลบต่อสถานภาพในองค์กร โดยความบกพร่องในบทบาทที่ควรกระทำและนำมาสู่การล่วงละเมิดทางเพศนั้น ทิชา ณ นคร ผู้อำนวยการ

ศูนย์ฝึกและอบรมเด็กและเยาวชน (ชาย) บ้านกาญจนาภิเษก สรุปปัจจัยที่สำคัญ (การเสวนา “การคุกคามทางเพศไม่ใช่เรื่องส่วนตัว: รัฐกับการคุ้มครองผู้เสียหายและอำนวยความสะดวกยุติธรรม”, 2560) ได้แก่ ระบบอุปถัมภ์ที่เข้ามาเกี่ยวข้องกับ วัฒนธรรมการยอมจำนนต่ออำนาจ (อำนาจนิยม) วิธีคิดต่อผู้เสียหายว่าเป็นผู้กระทำผิด ระบบขั้นตอนทางกระบวนการยุติธรรมที่ล่าช้าเกิดปัญหากับผู้เสียหาย ข้อมูลต่างๆสะท้อนให้เห็นว่า *แม้มีการกำหนดกฎหมายที่ถูกพัฒนามาเพื่อควบคุม แต่วัฒนธรรมและค่านิยมส่งผลกับปทัสถานต่างๆที่ไม่ปฏิบัติตาม* จะเห็นว่าประเด็นคุณธรรม ที่ขาดหายคือ “วินัย” คือการยึดมั่นและรับผิดชอบในหน้าที่ของตน ทั้งวินัยต่อตนเองในการผลักดันชีวิตให้ก้าวหน้า และวินัยต่อองค์กรสังคม ในการปฏิบัติตาม จริยธรรม จรรยาบรรณ และเคารพต่อกฎหมาย

องค์การยูนิเซฟเสนอแนวทางการยุติความรุนแรงในเด็กและสตรีโดยการจัดทำแผนงาน ที่มีการประสานเชื่อมโยงทั้งภาคการศึกษา สวัสดิการทางสังคม ระบบสุขภาพ ระบบยุติธรรม รวมถึงชุมชนและตัวเด็กเอง เปลี่ยนพฤติกรรมของผู้ใหญ่ และจัดการกับปัจจัยที่ก่อให้เกิดความรุนแรงต่อเด็ก เช่น ความไม่เท่าเทียมทางเศรษฐกิจและสังคม ค่านิยมที่ยอมรับความรุนแรง การขาดกฎหมายและนโยบายที่เหมาะสม บริการรองรับที่ไม่เพียงพอ และการขาดการลงทุนในระบบที่ป้องกันและจัดการกับความรุนแรงอย่างมีประสิทธิภาพ ผลักดันการลดพฤติกรรมรุนแรง การลดความเหลื่อมล้ำ การจำกัดการเข้าถึงอาวุธปืนและให้ความรู้แก่เด็ก ผู้ปกครอง ครู และสมาชิกในชุมชนเพื่อให้ตระหนักถึงความรุนแรงทุกรูปแบบ ดังนั้นจึงมีความจำเป็นที่ปทัสถานต่างๆทางสังคมต้องเข้ามามีบทบาทเนื่องจากปัญหาการล่วงละเมิดละเมิดทางเพศ ปัญหาความรุนแรงที่เกิดจากการบกพร่องในการทำหน้าที่ของปทัสถานต่างๆนั้น เป็นเรื่องที่ละเอียดอ่อน มีความซับซ้อน ต้องอาศัยความร่วมมือร่วมใจในการแก้ไขสร้างความเข้มแข็งของสังคม ในระดับครอบครัว องค์กร ชุมชนซึ่งเป็นหน่วยที่ใกล้ชิดกับปัญหา

### ประเด็นที่ส่งผลให้เกิดความเคลื่อนไหวทางสังคม

เมื่อจำแนกตามการวิเคราะห์พื้นที่ดำเนินการ พบว่า ปรากฏการณ์ที่ส่งผลให้เกิดการเคลื่อนไหวทางสังคมนั้น ส่วนมากเกิดจากปัญหาเป็นระดับองค์กร (ร้อยละ 90) ควบคู่กับปัญหาที่เกิดจากระดับปัจเจก เมื่อพิจารณาจากข่าว จะเห็นว่าเป็นลักษณะการกระทำของปัจเจกที่ส่งผลต่อการรับรู้ของสังคมและทำให้สังคมกระตุ้นติดตามการทำหน้าที่ขององค์กรที่มีบทบาทโดยตรงเพื่อจัดการปัญหาหรือก่อให้เกิดการเคลื่อนไหวทางสังคมนั้นเอง ศูนย์มานุษยวิทยาสิรินธร(องค์การมหาชน) กล่าวถึงการเคลื่อนไหวทางสังคมว่าหมายถึง

ปฏิบัติการของกลุ่มคนที่มีเป้าหมายอย่างใดอย่างหนึ่ง การรวมกลุ่มของคนอาจจะเป็นทางการและไม่เป็นทางการก็ได้ โดยการเคลื่อนไหวทางสังคมประกอบด้วย 2 องค์ประกอบ คือ เป็นการรวมกลุ่มของคน (Collective Action) ซึ่งคนในกลุ่มต้องเชื่อหรือทำให้เชื่อตัวเองไม่มีอำนาจ นำไปสู่องค์ประกอบที่ 2 และต้องมีปฏิบัติการเพื่อให้เกิดการเปลี่ยนแปลงหรือต่อต้านการเปลี่ยนแปลงของสังคม (กนกรัตน์ เลิศชูสกุล, 2560) โดยจากปรากฏการณ์ข่าวจะเห็นได้ว่าการรวมกลุ่มที่เกิดขึ้นนั้น กลุ่มที่สำคัญคือการรวมกลุ่มกดดันผู้เกี่ยวข้องผ่านกระแสของโซเชียลมีเดีย ควบคู่ไปกับการเคลื่อนไหวของกลุ่มประท้วงรูปแบบเดิม

กลุ่มที่เคลื่อนไหวทางสังคมสะท้อนปรากฏการณ์การเสนอแนวทางการพัฒนาจากข้างล่าง (Bottom up) เพื่อพยายามเรียกร้องความยุติธรรมและความเท่าเทียมทางสังคม โดยจากข้อมูลในตารางพบว่า สถานการณ์ที่ก่อให้เกิดการเคลื่อนไหวทางสังคมโดยมากเกี่ยวข้องกับประเด็น สุจริต ซึ่งหมายถึง ความซื่อตรง ความซื่อสัตย์สุจริต ยึดมั่นยืนหยัดในการรักษาความจริง ความถูกต้องเป็นธรรม นอกจากตนเองเป็นคนซื่อตรงแล้ว ต้องกล้าปฏิเสธการกระทำที่ไม่ซื่อตรง ไม่ซื่อสัตย์ของบุคคลอื่นที่ทำให้ส่วนรวมเกิดความเสียหาย โดยสามารถสะท้อนทั้งภาพความคาดหวังใต้องค์กร หน่วยงาน ปทัสถานต่างๆ ทำงานในบทบาทหน้าที่ของตนด้วยความซื่อสัตย์สุจริต และสะท้อนการพัฒนาความเป็นพลเมืองที่ไม่ทนต่อการทุจริต ไม่ทนต่อการละเมิดสิทธิเสรีภาพ และความต้องการมีส่วนร่วมของภาคประชาชน ปรากฏการณ์การเคลื่อนไหวทางสังคมที่เกิดขึ้นนี้ไม่ได้เป็นการเรียกร้องเพียงประโยชน์เฉพาะกลุ่มของผู้เคลื่อนไหว หรือเรียกร้องให้เกิดการปรับเปลี่ยนหรือการกำหนดนโยบาย เพียงอย่างเดียว แต่เป็นการเคลื่อนไหวที่ต้องการให้ผู้เกี่ยวข้องทบทวนปัญหา ปรับเปลี่ยนวิธีคิด รวมถึงปัญหาที่เกิดจากปัจเจกต้องเกิดการปรับเปลี่ยนท่าที ไม่สามารถกระทำการในรูปแบบเดิมๆได้อีก ต้องปรับเปลี่ยนวิธีคิดที่จะกระทำการใดๆที่คำนึงถึงสังคมมากขึ้น

## ปรากฏการณ์ทางสังคมด้านบวก

### ที่มาของข้อมูล

สังเคราะห์ข้อมูลจากสื่อที่ทำการสรุปข่าวสังคมในเชิงบวก ระหว่างเดือนมกราคม – พฤษภาคม 2561 จำนวน 2 แหล่ง ได้แก่ คอลัมน์คนดีของสังคม จากแหล่งข่าวเดลินิวส์ และสรุปเรื่องดีที่ยากเล่า จากแหล่งข่าวโพสต์ทูเดย์ วิเคราะห์จำแนกความเกี่ยวข้องกับปทัสถานหลัก จำแนกออกเป็น ระดับปัจเจก ระดับครอบครัว ระดับกลุ่ม และระดับสถาบัน จำแนกเป็น 3 ประเด็น จัดกลุ่มสังเคราะห์แยกตามเป้าหมายของการดำเนินงาน ได้แก่

1. ปรากฏการณ์ทำดีขับเคลื่อนสังคม (เป็นการจำแนกตามประเด็นพฤติกรรมที่มีเป้าหมายเพื่อสังคม)
2. ปรากฏการณ์ความรับผิดชอบต่อสังคม (เป็นการจำแนกตามประเด็นพฤติกรรมที่เกิดขึ้นในสถานการณ์ต่างๆ)
3. ปรากฏการณ์การทำความดีอื่นๆ (เป็นการจำแนกประเด็นตามลักษณะคุณธรรมที่ปรากฏ)

ที่	ประเด็น	ความเกี่ยวข้องกับ Norms			
		ปัจเจก	ครอบครัว	กลุ่ม	องค์กร
1.) ปรากฏการณ์ทำดีขับเคลื่อนสังคม					
1.1 ด้านการสนับสนุนหน่วยงานองค์กรรัฐ					
	ตูน บอดี้สแลม จัดโครงการก้าวคนละก้าวเพื่อ 11 โรงพยาบาลทั่วประเทศ	X		X	
	ลุงหมี ลื่อนี้เพื่อ 9 รพ 9 อำเภอปั่นวีลแชร์หาเงินช่วยรัฐ	X			
	ลุงป้า ดีเจจิตอาสาในโรงพยาบาลใช้เสียงเพลงคลายเครียดผู้ป่วย		X		
	มูลนิธิแสง ไข่กี้ เหน็ดระกูดอกหน่วยแพทย์รับใช้ประชาชน			X	
	ยอดบริจาคเงินช่วยครูณัฐวิ้งระดมทุนเพื่อร.พ.ทองผาภูมิทะเลชุบ่	X			

ที่	ประเด็น	ความเกี่ยวข้องกับ Norms			
		ปัจเจก	ครอบครัว	กลุ่ม	องค์กร
	ชมรมช่างไม้จิตอาสา ทำโต๊ะเก้าอี้ให้นักเรียนในถิ่นทุรกันดาร			X	
	กลุ่มดอกแก้ว 93 ตามรอยพ่อ มุ่งทำดีตอบแทนโรงเรียน			X	
	กลุ่มทอสายใจ ค คนทอฝัน นักดนตรีเพื่อชีวิต ตระเวนหาทุนเพื่อเด็กยากไร้			X	
	เยาวชนแดนใต้พัฒนาทักษะภาษาร่วมแก้ปัญหาในพื้นที่			X	
	โรงเรียนเปิดธนาคารทำดีได้ผล! นักเรียนมีคุณธรรมเพิ่มขึ้น				X
	หนุ่มสาวพลังโซเซียล กว่า 1,000 คน ร่วมเป็นจิตอาสาช่วยต่อเติมวัดเขาตะแบก จ.ชลบุรี หลังมีการแชร์ภาพพระรูปหนึ่งแบกปูนขึ้นลงเขา ระยะทางกว่า 4 กม.	X			
	เจ้าอาวาสแบ่งเงินทำบุญวัดซ่อมถนน-ไฟฟ้าในหมู่บ้าน				X
<b>1.2 ด้านสิ่งแวดล้อม</b>					
	คนพิทักษ์ป่าจิตอาสาสำนึกรักแผ่นดิน			X	
	ตำรวจหัวใจสีเขียวปลูกต้นไม้ทั่วกรุง	X			
	กลุ่มสืบป่า คนดี ช่วยคนดี จิตอาสาท่องเที่ยวเชิงอนุรักษ์			X	
	อดีตตำรวจ คนเก็บของเก่า รณรงค์เยาวชนทิ้งขยะเป็นที่	X			
	SEIKO Save The Sea เดินหน้าคืนสมดุลให้กับท้องทะเลไทยปีที่ 2				X

ที่	ประเด็น	ความเกี่ยวข้องกับ Norms			
		ปัจเจก	ครอบครัว	กลุ่ม	องค์กร
<b>1.3 ด้านความรู้เพื่อสังคม</b>					
	ธรรมทานเผยแพร่เรื่องคนดี บุญสูงสุด ชนะการให้ทั้งปวง			X	
	หุ่นยนต์เก็บกัญชัตถุระเบิดฝีมือนักคนไทยเก่ง ไม่แพ้ชาติใดในโลก	X			
	ฟังก์ชันหรือยัง "อ้อเจ้า" ครูแวนดำทำ MVสะท้อนปัญหาโกง	X			
	ไอเดียเจ๋งสิ่งประดิษฐ์ระบบช่วยเหลือ เปิดกระจกอัตโนมัติเมื่อรถตกน้ำ	X			
	สวป.หัวใสตั้งสถานีทิ้งน้ำยางหมื่นแก้ว ถนนเส้นแห่งแรก				X
	การสร้างวิสาทกิจชุมชน 270 กลุ่มที่ แสดงในงานวิสาทกิจชุมชนแฟร์ 2018 ศูนย์การประชุมแห่งชาติสิริกิติ์			X	
<b>2.) ปรากฏการณ์รับผิดชอบต่อสังคม</b>					
<b>2.1 การช่วยชีวิต</b>					
	ช่วยชีวิตคน ตัวเจ็บของหาย ทำความดี สำคัญกว่า	X			
	"อย่าคิดว่าคนพวกริมถนนเป็นบ้าหรือ เมา" ข้อคิดจากหนุ่มผู้ช่วยเหลือเพื่อน มนุษย์ข้างถนน	X			
	"หมวดฮีโร่" ช่วยปั๊มหัวใจนักท่องเที่ยว ต่างชาติจมน้ำทะเล	X			
	สาวผ่าท้องแม่ลิงถูกรถชนตายช่วยลูก ออกมาได้ปลอดภัย	X			



ที่	ประเด็น	ความเกี่ยวข้องกับ Norms			
		ปัจเจก	ครอบครัว	กลุ่ม	องค์กร
	ชื่นชม "ลูกเสือ-เนตรนารี" เข้าช่วยเด็กอนุบาล หลังประสบเหตุรถจักรยานยนต์ชนต้นไม้				X
	ทีมหน่วยฉุกเฉินช่วยสาวกะเหรี่ยงท้องแก่ทำคลอดกลางป่าหุบใหญ่			X	
	สาวกู้ภัยกระโดดขึ้นคร่อม CPR ช่วยคนหมดสติ จากเหตุเพลิงไหม้ในพื้นที่เขตบางคอแหลม กทม.	X			
	ปลัดอำเภอใจห่อ กระโดดลงช่วยเหลือนักชกวัย 8 ขวบรอดจมน้ำตาย หวดหวัด ผู้ว่าฯสุราษฎร์ทราบเรื่องเตรียมมอบประกาศนียบัตรเชิดชูเกียรติ	X			
	ชื่นชม! สิบไทยอดฮีโร่ช่วยชีวิตเด็ก 5 ขวบตกน้ำที่ปัตตานี	X			
	มอบประกาศชมเชย "น้องแจน" อาสากู้ภัยช่วยปัมหัวใจเยื่อเพลิงไหม้	X			
<b>2.2 การบริจาค</b>					
	น้ำใจงาม! ตำรวจร่วมกันลงขัน 1,200 บาท มอบให้หญิงสาวไร้ที่พึ่งกลับบ้านเกิด				X
	"ล้นน้ำใจ"กลุ่มศิลปินจิตอาสาจัดดนตรีเปิดหมวกช่วยเยื่อไฟไหม้			X	
	นำชื่นชม!ฝรั่งใจบุญทำข้าวกล่องแจกคนด้อยโอกาสเมืองพญา	X			
	คุณยายวัย 77 ปี หอบเงินแสน มอบ ร.พ. ซื้อเครื่องมือแพทย์	X			

ที่	ประเด็น	ความเกี่ยวข้องกับ Norms			
		ปัจเจก	ครอบครัว	กลุ่ม	องค์กร
	ตำรวจช่วยขานานาลงแขกเกี่ยวข้าวจน นานานกว่า4เดือน			X	
	สามีภรรยาชาวตรังควักเงิน 30 ล้าน บาท ให้รพ.รัฐก่อสร้างอาคารผู้ป่วย		X		
	ชาวบ้านร่วมใจสร้างโรงงานถวายเป็นวัดไม่ ใช้เงินสักบาท	X			
	ใจห่อมาก! พ่อค้าตัดป้ายแจกไก่สดฟรี ครึ่งโลให้ผู้พิการ-ผู้ยากไร้	X			
	น่าชื่นชม! "ครูผู้ให้" อุปการะเด็กยากจน ให้มีโอกาสได้เรียน	X			
	พ่อค้าใจบุญ! แจกขนมปังให้คนชรา-คน ท้อง-คนยากไร้ มากกว่า 4 ปี	X			
<b>2.3 ความซื่อสัตย์</b>					
	ชื่นชมสาว 17 ม.6 เก็บกระเป๋าส่ง คืนเจ้าของ	X			
	ปลื้ม! โขเฟอร์ใจบุญคนดีเก็บเงินร่วม แสนคืนตายขอรับน้ำใจแค่ครั้งเดียว	X			
	แท็กซี่เก็บมือถือได้ในรถส่งร่วมด้วยช่วย กันหาเจ้าของ	X			
	ด.ญ. สองพี่น้องจิตอาสาช่วยงานพระ ราชพิธีเก็บเงินร้อยตามหาเจ้าของ ผู้ ว่ากาฬสินธุ์ทราบเรื่องตบรางวัล 1 พัน บาทก็ไม่ยอมรับบอกต้องการทำดีถวาย ในหลวง ร.9		X		

ที่	ประเด็น	ความเกี่ยวข้องกับ Norms			
		ปัจเจก	ครอบครัว	กลุ่ม	องค์กร
	ยึดคำสอนพ่อ ให้รู้จักพอเพียง ไรต์สาวเก็บซองบรรจุนเงินดอลลาร์สหรัฐมูลค่ากว่า 60,000 บาทคืนเจ้าของดีใจตอบแทนความดีให้ 3,000 บาท	X			
	4 นักเรียน ป.6 เปิดใจหลังเก็บเงินแสนคืนเจ้าของวัย 71 ปี นักธุรกิจด้านโลจิสติกส์ มอบสินใจน้ำใจให้คนละ 1 พันบาทเป็นการตอบแทน	X			
	ชื่นชมแท็กซี่คนดี! เก็บเงินแสนคืนนักท่องเที่ยวจีน	X			
<b>2.4 ด้านอื่นๆ</b>					
	พนักงานแบงก์ธนชาตช่วยคุณยายไม่ให้สูญเงินครึ่งล้าน	X			
	ตำรวจยื่นร้องเพลงช่วยประชาชนลดเครียดสัญจรสงกรานต์	X			
	ดาบดวนตระเวนตัดผมฟรี ทำความดีรักษาสัจจะ	X			
	ครอบครัวกัญญาใจหนึ่งเดียว เราขอตอบแทนแผ่นดินเกิด		X		
	คุณตาวัย 71 จับไม้กวาดทางมะพร้าวทำความสะอาดถนนเพื่อตอบแทนคุณแผ่นดินและรัฐบาลที่จ่ายเงินค่าครองชีพคนชรา	X			

ที่	ประเด็น	ความเกี่ยวข้องกับ Norms			
		ปัจเจก	ครอบครัว	กลุ่ม	องค์กร
3.) ปรากฏการณ์ทำความดี					
3.1 กตัญญู					
	น้องมิว สัปเหร่อจิว ยอดกตัญญู	X	X		
	ชื่นชม!หนุ่มหยอดเหรียญใส่ถังสี 3 ปี เตรียมขยายครัวให้แม่ (งดเหล้า บุหรี่)	X	X		
	ม.4 พ่อแม่เสียชีวิตเปิดร้านขายข้าวไข่เจียวเลี้ยงน้อง 4 คน	X	X		
	หญิงตัดใจขายวัวสุดรักนำเงินรักษาพ่อ เพื่อนรู่ข้าวรวมเงินไปได้ชีวิตคืนมาให้	X	X		
	ด.ญ. 14 ยอดกตัญญูรับจ้างล้างรถหาเงินเลี้ยงยาย	X	X		
	ชีวิตเด็กดีช่วยพระบิดนทบาทแลกข้าวมาให้พ่อ	X	X		
	ป.6 ช่วยหลวงลุงป่วยอาพาธเซ็นรถบิดนทบาทโปรดญาติโยม	X	X		
3.2 เมตตากรุณา					
	ป้าแอดยอมอดให้หมาอ้อม ยกเงินเดือนซื้ออาหารให้เจ้าตูบ	X			
	ผู้ต้องหาทั้งหมดมาป่วยมดลูกอักเสบไว้บนโรงพักเจอนายดาบผู้ใจดี	X			
	"ไม่ว่าคนหรือสัตว์ก็ต้องช่วย"สาวเปิดใจอ้อมหมาถูกรถชนแต่ถูกกัก	X			

ที่	ประเด็น	ความเกี่ยวข้องกับ Norms			
		ปัจเจก	ครอบครัว	กลุ่ม	องค์กร
<b>3.3 ความสามารถ</b>					
	ม.6 โคราซแจ็งสอโบโอเน็ตได้ร้อยเต็ม 13 คน	X			
	รู้จัก "น้องแพรว" เด็กน้อยวัย 11 ขวบ ผู้ก้าวสู่เวทีเมคอัพระดับโลก	X			
	ป.6 ขอนแก่นแจ็งสอโบโอเน็ตคะแนนเต็มร้อยเกิน 20 คน	X			
	ม.3 อุดรพิทยานุกูลเก่งสอโบโอเน็ตคณิตได้ 100 เต็ม 12 คน	X			
	ชื่นชม "ด.ช.นิคม" เผ่าซาไก เรียนตีคว่ำเกรด 4 ทุกวิชา	X			
	ทีมไทยเจ๋ง! คว่าชนะเลิศแกะสลักน้ำแข็งงานเทศกาลหิมะที่ญี่ปุ่น			X	
	หนุ่มชาว จ.มหาสารคาม ไอเดียเจ๋ง สร้างรถมินิคาร์จากถังน้ำมันเก่าขับได้จริง มีคนสั่งซื้อจำนวนมาก	X			
	ลุงช่างทำเฟอร์นิเจอร์ไม้ ใน จ.สุโขทัย ประดิษฐ์รถจี๊ปไม้พลังเครื่องสูบน้ำ	X			
	ม.6 ไทยแต่ไร้สัญชาติสร้างชื่อคว่าแชมป์พับเครื่องบินกระดาษเอเชีย	X			
	ป.5 ไทยเจ๋งคว่าแข่งเครื่องบินกระดาษพับระดับอาเซียน	X			

โดยคุณธรรมพื้นฐานของปรากฏการณ์สังคมในด้านบวก คือ จิตอาสา ซึ่งหมายถึง การเป็นผู้ที่ใส่ใจต่อสังคมสาธารณะและอาสาลงมือทำอย่างใดอย่างหนึ่งที่มีใช้หน้าที่ของตนด้วยความรัก ความสามัคคี เพื่อประโยชน์ของผู้อื่น ของสังคม ของประเทศชาติ โดยมิได้หวังผลตอบแทน ทำความดีเพื่อความดีเอื้ออาทรต่อคนร่วมสังคมอย่างสม่ำเสมอจนกลายเป็นนิสัย เมื่อวิเคราะห์จากข้อมูลในตาราง พบว่าในช่วงเดือนมกราคม – พฤษภาคม 2561 ปรากฏการณ์สังคมในด้านบวก สามารถจำแนกออกเป็น ปรากฏการณ์ทำดีที่ขับเคลื่อนสังคม (เป็นการจำแนกตามประเด็นพฤติกรรมที่มีเป้าหมายเพื่อสังคม) ปรากฏการณ์ความรับผิดชอบต่อสังคม (เป็นการจำแนกตามประเด็นพฤติกรรมที่เกิดขึ้นในสถานการณ์ต่างๆ) และปรากฏการณ์การทำความดีอื่นๆ (เป็นการจำแนกประเด็นตามลักษณะคุณธรรมที่ปรากฏ)

ปรากฏการณ์ทำดีเพื่อขับเคลื่อนสังคม แบ่งตามวัตถุประสงค์ของการทำความดี ออกเป็น การสนับสนุนหน่วยงานองค์กรรัฐ เช่น โรงพยาบาล โรงเรียน วัด การอนุรักษ์สิ่งแวดล้อม และการใช้ความรู้เพื่อพัฒนาสังคม โดยปทัสถานหลักที่เกี่ยวข้องคือกลุ่ม รองลงมาคือระดับปัจเจก ระดับองค์กร และระดับครอบครัว ตามลำดับ โดยจากข่าวต่างๆ จะเห็นได้ว่า ปรากฏการณ์ทำดีเพื่อขับเคลื่อนสังคมจะเป็นการดำเนินงานเพื่อแก้ปัญหา เรื้อรัง ปัญหาที่มีความซับซ้อนของสังคม ส่งผลกับผู้คนในวงกว้าง รวมถึงช่วยสร้างกระแสสังคมให้ออกมาร่วมเคลื่อนไหว

ปรากฏการณ์รับผิดชอบต่อสังคม ในที่นี้หมายถึงพฤติกรรมที่กระทำเมื่อเหตุการณ์เกิดขึ้นต่อหน้า หรือเป็นการแสดงพฤติกรรมเฉพาะหน้า ทั้งการทำโดยหน้าที่และไม่ใช้หน้าที่ กับบุคคลที่รู้จักหรือไม่รู้จัก จากตารางพบลักษณะการกระทำได้แก่ การช่วยชีวิต การบริจาค ของหายได้คืน และการทำความดีในสถานการณ์ต่างๆ โดยปรากฏการณ์ลักษณะนี้ปทัสถานหลักที่เกี่ยวข้องคือ การกระทำระดับปัจเจก รองลงมาคือ ครอบครัว กลุ่ม และองค์กร ตามลำดับ ลักษณะของปรากฏการณ์จะเกิดขึ้นและจบ เมื่อพิจารณาลักษณะของพฤติกรรม อาจเกิดได้จากการหล่อหลอมอย่างต่อเนื่องของปทัสถานต่างๆ หรืออาจเกิดจากกระแสของสังคมที่ส่งผลให้คนทำความดี

ปรากฏการณ์ทำความดีเป็นลักษณะพฤติกรรมที่ทำความดีเพื่อตนเองหรือผู้ใกล้ชิด ดังนั้นจะพบว่าปทัสถานหลักที่เกี่ยวข้องคือ ปัจเจกและ ครอบครัวเป็นหลัก เมื่อพิจารณาในมุมของคุณธรรมจริยธรรมจะพบว่า คุณธรรมสำคัญที่เกิดขึ้น คือ ความกตัญญู ความเมตตา กรุณา และความรู้ความสามารถ

## การวิเคราะห์ปรากฏการณ์สังคมที่สำคัญกับปัทสถานทางสังคม

ดร.สุนทร คุณชัยมั่ง

### ว่าด้วยการร่วมสร้างปัทสถานทางสังคม

กรณี ก้าวคนละก้าวและปรากฏการณ์ของตูน บอดี้สแลม

เหตุการณ์ 3 พฤศจิกายน 2560

แหล่งอ้างอิง

1. <https://www.posttoday.com/ent/news/522880>
2. <https://news.sanook.com/4108746/>
3. <https://www.thairath.co.th/content/1117314>
4. <https://www.thairath.co.th/content/1162337>
5. <https://news.thaipbs.or.th/content/267572>

### ประเด็น

นายอาทิวราห์ คงมาลัย หรือตูน บอดี้สแลม พร้อมกับศิลปินดารานักแสดงอีกหลายคน ได้เริ่มออกสตาร์ตวิ่งตามกิจกรรมเพื่อการกุศลในโครงการก้าวคนละก้าวเพื่อ 11 โรงพยาบาลทั่วประเทศ โดยเริ่มต้นจาก ป้ายใต้สุดแดนสยาม ปากอู๋โมงค์เบตงมงคลฤทธิ์ อ.เบตง จ.ยะลา ไปสิ้นสุดที่ อ.แม่สาย จ.เชียงราย รวมระยะทาง 2,191 กิโลเมตร โดยมีแผนงานการวิ่งจะสิ้นสุดในวันที่ 25 ธันวาคม 2560 รวมระยะเวลา 55 วัน พร้อมตั้งเป้าหมายยอดเงินบริจาคประมาณ 700 ล้านบาท

การวิ่งของตูน ได้รับการขานรับจนเป็นกระแสสังคมขนาดใหญ่ ไปตลอดระยะเวลาของกิจกรรม มีการรายงานข่าวการมีส่วนร่วมในแง่มุมต่างๆของผู้คนสองข้างทางไปตลอดเส้นทาง ทั้งในนามส่วนตัว กลุ่ม องค์กร ทั้งเป็นไปแบบไม่มีแผนและบางแห่งมีการจัดประชุมเตรียมการต้อนรับคณะนักวิ่งของตูนอย่างเป็นทางการ โดยมีผู้ว่าราชการนำคณะเข้าร่วมต้อนรับและร่วมวิ่งในระยะทางที่ผ่านจังหวัดนั้นๆ

ปรากฏการณ์ที่สำคัญของการร่วมกิจกรรมของสาธารณชนที่มีต่อตูนและคณะในกิจกรรมการวิ่งเพื่อการกุศลนี้คือ เมื่อแต่ละคนมาร่วมกิจกรรมตามเส้นทางการวิ่ง มีการถ่ารูป จับมือ บางแห่ง ตูน ก็ร่วมเวทีร้องเพลงกับเยาวชนที่มาต้อนรับ บางจุดตูนวิ่งย้อนกลับไปรับเงินร่วมบริจาคกับยายที่รอต้อนรับแต่บ้านยายอยู่ห่างไปจากริมถนน บางจังหวัด เช่น ที่นครศรีธรรมราช มีคหบดีของจังหวัดร่วมบริจาคตเงินนับ 16 ล้านบาท เหตุการณ์เหล่านี้ล้วนถูกเผยแพร่ออกไปทั้งโดย social media & traditional media อย่างต่อเนื่อง พร้อม

กันนั้น ยังมีคนมีชื่อเสียงของจังหวัดอื่นที่อยู่นอกเส้นทางการวิ่งของคุณและคณะ มีการตั้ง ขบวนการร่วมวิ่งจากจังหวัดของตนเองเพื่อช่วยระดมเงินบริจาคในวัตถุประสงค์เดียวกัน แล้ว นำเงินบริจาคไปสมทบกับคุณและคณะ เช่น เซซุรุ สไมล์บัพฟาโล่” มีกองลงวงร็อกตั้งแห่ง ยุคอัลเทอร์เนทีฟเพื่องฟู ที่ระดมเงินบริจาคจากการวิ่งจากจังหวัดชลบุรีและฉะเชิงเทรา (1 ธันวาคม 2560) จตุรงค์ โพธาราม (มกจ๊ก) จากราชบุรีที่ร่วมกิจกรรมวิ่งและประมุขภาพ สมทบการบริจาค (8 ธันวาคม 2560) สมรักษ์ คำสิงห์ จากจังหวัดขอนแก่น (16 ธันวาคม 2560) โทนี่ ช่าช่าช่า จากนครนายก (17 ธันวาคม 2560)

คุณและคณะวิ่งไปจนถึงเส้นชัยที่อำเภอแม่สาย จ.เชียงราย ในวันที่ 25 ธันวาคม 2560 โดยสามารถระดมเงินบริจาคทั้งสิ้น 1,142 ล้านบาท



### ผลสะท้อนสังคม

1. เป็นการสะท้อนถึงบทบาท/กิจกรรมเชิงบวกของคนมีชื่อเสียงทางสังคม ที่ริเริ่มสร้าง กิจกรรม เพื่อสาธารณกุศลที่ร่วมจัดการแก้ไขปัญหาทางสังคม – เครื่องมือแพทย์ของโรงพยาบาลในพื้นที่ชนบท 11 แห่ง ในขณะเดียวกันนี้ ก็ได้ร่วมสร้างปรากฏการณ์ใหม่ทางสังคม ในหลายๆเรื่อง กิจกรรมวิ่งเพื่อการกุศลในระยะไกล ที่จะต้องการวางแผนทั้งระยะทางวิ่งในแต่ละวัน สุขภาพของนักวิ่งและคณะ
2. การสื่อสารในงานนี้ มีการใช้สื่อเชิงสังคม (social media) ซึ่งเป็นเครื่องมือสาธารณะ ต้นทุนต่ำ ไม่ว่าจะเป็น Facebook Twitter Instagram and YouTube เป็นเครื่องมือ การสื่อสารคู่ขนานไปกับการดำเนินกิจกรรมวิ่ง พร้อมกับประสานการสื่อสารเผยแพร่โดย สื่อมวลชน (traditional media) เป็นระยะๆ ไป การสื่อสารลักษณะดังกล่าว เป็นการ สื่อสารที่คลุกเคล้าไปกับกระบวนการทางสังคม เพราะในระหว่างการวิ่ง ที่มีคนร่วมวิ่ง การ สื่อสารที่มีคนร่วมสื่อสาร ซึ่งเป็นกระบวนการที่เกิดอย่างต่อเนื่องตลอดระยะเวลาจำนวน 55 วัน ตั้งแต่เบตง/ยะลา ไปจนกระทั่งแม่สาย /เชียงราย
3. สิ่งที่คุณ บอดี้สแลม ทำได้ในครั้งนี้ ไม่ใช่มีแต่เพียงการวิ่งจากเบตงถึงแม่สาย (หรือจาก แม่สายถึงเบตง)ในแง่ความหมายของระยะทาง 2,215 กิโลเมตร เท่านั้น แต่เป็นการวิ่งเพื่อ



ระดมทุน และการระดมทุนนั้น ก็ไม่ใช่แบบเพื่อการทั่วไปแบบทอดผ้าป่า/กุฐิน แต่เป็นไปโดย มีวัตถุประสงค์แบบเจาะจงว่าเพื่อการช่วยเหลือซื้ออุปกรณ์เครื่องมือแพทย์ให้โรงพยาบาล 11 แห่ง ในขณะเดียวกัน ก็เป็นการวิ่งที่มีการวางแผนกิจกรรมวิ่ง/การตอบรับการต้อนรับ ซึ่งมีลักษณะเป็นงาน event มีการร่วมกิจกรรมของสาธารณชนเพื่อร่วมงาน/ร่วมบริจาค ในรูปแบบต่างๆ พร้อมกับร่วมเผยแพร่กิจกรรมเหล่านั้นไปตามช่องทางของเว็บไซต์ social media (และ Facebook live) พร้อมกับการรายงานข่าวของสื่อมวลชนทั่วไป

## ว่าด้วยการรื้อล้างทัศนคติทางสังคม

กรณี จริยธรรมความเป็นครู

เหตุการณ์ 30 มกราคม 2561

แหล่งอ้างอิง

1. [https://www.khaosod.co.th/breaking-news/news\\_730831](https://www.khaosod.co.th/breaking-news/news_730831)
2. <https://mgronline.com/daily/detail/9610000010389>
3. <https://www.thairath.co.th/content/1184495>
4. [https://www.khaosod.co.th/around-thailand/news\\_721239](https://www.khaosod.co.th/around-thailand/news_721239)
5. <https://www.thairath.co.th/content/1186657>
6. <http://www.komchadluek.net/news/crime/310839>
7. [https://www.khaosod.co.th/breaking-news/news\\_727381](https://www.khaosod.co.th/breaking-news/news_727381)
8. [https://www.khaosod.co.th/around-thailand/news\\_736790](https://www.khaosod.co.th/around-thailand/news_736790)
9. <https://www.thairath.co.th/content/1198010>
10. <https://news.thaipbs.or.th/content/270587>

## ประเด็น

จากรายงานข่าวของสื่อมวลชนและการสนทนาอย่างแพร่หลายในพื้นที่สื่อเชิงสังคม (social media) เรื่องของครูสาววัย 24 ปี ซึ่งเป็นครูอัตราจ้างกับนักเรียนชายชั้น ม. 2 (อายุเพียง 14 ปี) ของโรงเรียนกีฬา ตั้งอยู่ที่ อ.ทุ่งสง จ.นครศรีธรรมราช สังกัดกระทรวง ท่องเที่ยวและกีฬา แอบมีเพศสัมพันธ์กันในโรงอาหาร หลังเกิดเรื่องมีการพูดคุยและวิพากษ์วิจารณ์กันต่างๆ นานา ว่าในช่วงเวลาประมาณ 22.00 น. ของวันที่ 30 มกราคม 2561 นักเรียนชาย ม.ปลาย คนหนึ่ง แอบหนีจากหอพัก แล้วนำครูดสาวให้ไปพบกันที่โรงอาหาร ภายในโรงเรียน จากนั้นก็ได้แอบมีเพศสัมพันธ์กัน และมีนักเรียนคนอื่นมาพบเห็น จึงมีการบอกเล่ากันในในกลุ่มนักเรียน และร่ำลือกันอย่างกว้างขวางจนกระทั่งมีข่าวลือตลอดออกมา

ต่อสาธารณะ หลังเกิดเหตุการณ์นี้ โรงเรียนได้มีการสอบสวนครูสาวและเด็กนักเรียนคนดังกล่าวพร้อมเรียกผู้ปกครองเด็กมาพบ



ก่อนหน้านี้ (23 มกราคม 2561) ก็มีกรณีที่ ผอ.โรงเรียนรายหนึ่งใน จ.นครราชสีมา อายุ 51 ปี ที่เพิ่งย้ายมารับตำแหน่งได้เพียง 3 เดือน มีพฤติกรรมเชิงชู้สาวกับเด็กนักเรียนหญิงชั้น ม.2 ลักษณะคบหากันเป็นแฟนอย่างลับๆ มีการพาเด็กหญิงไปเที่ยวแบบ 2 ต่อ 2 พุดคุยกันทางไลน์ในเชิงชู้สาว มีภาพถ่ายกอดคอกันอย่างสนิทสนม จากการรวบรวมข้อมูลหลักฐานของประธานคณะกรรมการของสถานศึกษานั้น พบว่า ผอ.คนนี้ เคยมีประวัติเป็นคนเจ้าชู้ มีนิสัยชอบคบหาเด็กนักเรียนในเชิงชู้สาว ซึ่งจะรวบรวมพยานหลักฐานทั้งหมด ร้องเรียนกับสำนักงานเขตพื้นที่ประถมศึกษานครราชสีมา เขต 6 เพื่อเอาผิด ผอ.ผอ.คนนี้ให้ถึงที่สุด และต่อมาสำนักงานเขตพื้นที่ประถมศึกษานครราชสีมา ก็ได้มีคำสั่งย้ายด่วน 6 พร้อมตั้งกรรมการสืบสวนข้อเท็จจริง

### ผลสะท้อนสังคม

1. กรณีข้างต้น สะท้อนถึงความสุกปรกของจริยธรรมและความสัมพันธ์ทางสังคม ระหว่างครูกับลูกศิษย์ ซึ่งโดยฐานะความเป็นครู จะต้องดำรงไว้ซึ่งการเป็นตัวอย่างที่ดี ทั้งการคิด การแสดงออก และการประพฤติปฏิบัติของการใช้ชีวิตส่วนตัวที่เหมาะสม การเปิดเผยการประพฤติการปฏิบัติที่ไม่เหมาะสมของครูสาวท่านนี้ (ไม่สำคัญว่าจะจะเป็นครูด้วยวิธีการจ้างแบบไหน เป็นครูในโรงเรียนรัฐบาล หรือเอกชน เป็นครูประจำหรือครูสอนพิเศษ) ในเบื้องต้นถือว่าการละเมิดหรือฝ่าฝืนปทัสฐานทางสังคม (social norms) ยิ่งไปกว่านั้น ครูเป็นอาชีพในสังคมที่มีสถานภาพที่จำต้องเคร่งครัดในการครองตน เช่นเดียวกับพระ นักบวช ครูสอนศาสนา ดังนั้น การละเมิด/ฝ่าฝืนปทัสฐานทางสังคม จึงเป็นเรื่องที่มีระดับความรุนแรงโดยตัวกรณีเอง (ไม่ขึ้นอยู่กับจำนวน - เชิงปริมาณ)

2. กรณีการฝ่าฝืนปทัสสถานทางสังคมทั้ง 2 กรณี เกิดขึ้นในบุคลากรของกระทรวงท่องเที่ยว และการกีฬา และกระทรวงศึกษาธิการ เกิดขึ้นกับเยาวชนในระดับศึกษามัธยมศึกษาตอนต้น (ม. 2) ทั้งสองแห่ง ซึ่งเป็นเรื่องที่เข้าข่ายต่อประเด็นของการกระทำต่อเด็ก และเป็นเรื่องที่เกิดในพื้นที่ในเมืองในระดับรอง (อำเภอทุ่งสง จังหวัดนครศรีธรรมราชและอำเภอบัวใหญ่ จังหวัดนครราชสีมา) ซึ่งโดยทั่วไป เหตุการณ์ที่มีการฝ่าฝืนปทัสสถานทางสังคมต่างๆ มักจะเกิดขึ้นในสังคมเมืองใหญ่ มากกว่าจะเป็นชนบทหรือเมืองรอง อันเป็นการสะท้อนถึงการขยายผลของด้านลบของความเป็นเมืองไปยังพื้นที่ห่างไกลออกไป (ที่ที่ควรจะมีความเข้มข้น ในความสามารถของการป้องกันทางสังคมมากกว่า)

### ว่าด้วยการรื้อล้างปทัสสถานทางสังคม

กรณี ผู้มีชื่อเสียงทางสังคมกับสินค้าออนไลน์ – เมจิกสกิน

เหตุการณ์ 21 เมษายน 2561

แหล่งอ้างอิง

1. <http://news.thaipbs.or.th/content/271848>
2. <https://workpointnews.com/2018/04/26>
3. [https://www.thairath.co.th/content/1266739#cxrecs\\_s](https://www.thairath.co.th/content/1266739#cxrecs_s)
4. <https://www.thairath.co.th/content/1265489>

ประเด็น

เมจิกสกิน เป็นสินค้าในเครือบริษัท เมจิกสกิน (เมจิก-สกิน) จำกัด ที่มีการซื้อขายกันในสังคมออนไลน์ เช่น apple slim , slim milk , snow milk , Fern , เมจิก สกิน , ชิโนชิ , ตรีชฎา และ Mezzo โดยสินค้าดังกล่าว จะใช้เครื่องสำอางอาหารและยา (อย.) ปลอม ดัดเครื่องหมายการค้าผิดประเภท ผลิตภัณฑ์เสริมไม่ได้คุณภาพ มียอดขายและเงินทุนหมุนเวียนนับ 100 ล้านบาทต่อปี แต่มีผู้บริโภคร้องเรียนจำนวนมากตั้งแต่วันที่ 15 มีนาคม 2561 เจ้าหน้าที่ตำรวจได้นำกำลังเข้าไปตรวจสอบและจับกุมผู้ต้องหา 13 จุดทั่วประเทศ พบว่า ชายสินค้าที่อ้างเป็นอาหารเสริมนั้น ใช้เลขอ้างอิง อย.ปลอม และได้จับกุมผู้เกี่ยวข้องในฐานะผู้ผลิตและจัดจำหน่ายสินค้าเหล่านั้น

พร้อมกันนั้น ตำรวจก็ได้ให้ความสนใจต่อประเด็นของการสนับสนุนสินค้าเหล่านั้นด้วยการเป็นพรีเซนเตอร์และเป็นการรีวิวเพื่อยืนยันคุณสมบัติของสินค้าต่างๆของศิลปิน ดารา และผู้มีชื่อเสียงทางสังคม ซึ่งในบทความนี้ให้ความสนใจเป็นสำคัญ เช่นเดียวกับสภากฎหมายข่าวของสำนักข่าว Thai PBS ที่ชื่อว่า เรื่องนี้มีเรื่อง “ความรับผิดชอบต่อสังคมของ

ดารา ...” ซ้อนขึ้นมาอีกกรณีหนึ่ง ว่า ก่อนที่จะเขาเหล่านั้น จะรับเป็นพรีเซนเตอร์หรือรีวิว (เสมือนเป็นผู้ใช้สินค้า)ต่อสาธารณะ เพื่อโน้มน้าวให้คนรู้จัก ยอมรับ และตัดสินใจซื้อสินค้านั้นๆ ควรจะได้ศึกษาข้อมูลโดยละเอียด พร้อมๆกับการคำนึงถึงผลจากการสื่อสารที่จะสร้างผลต่อความเชื่อของสาธารณะให้มากกว่าที่ทำกันมา ทั้งนี้จะเห็นได้ว่า กรณีดังกล่าวนี้ นำมาซึ่งความเสียหายต่อทั้งผู้บริโภคและศิลปิน ดารา นักแสดง ฯลฯเหล่านั้นโดยตรง เป็นเบื้องต้น

### ผลสะท้อนสังคม

1. เมจิกสกิน เป็นสินค้าที่จัดจำหน่ายในพื้นที่ออนไลน์ และสะท้อนความเป็นไปในสังคมของโลกออนไลน์ได้ชัดเจนในหลายๆแง่มุม เช่น การสื่อสารข้อมูลผลิตภัณฑ์ การอ้างอิงคุณสมบัติ หรืออิทธิพลของการอ้างอิงความน่าเชื่อถือเบื้องต้นจากแหล่งต่างๆ แทนการข้อบังคับตามกฎหมาย ไม่ว่าจะเป็นทะเบียนว่าด้วยการจัดตั้งโรงงาน และ/หรือมาตรฐานด้านสาธารณสุข สิ่งเหล่านี้ ด้านหนึ่ง เป็นมาตรการการบริหารจัดการของรัฐที่จะต้องบริการคุ้มครองประชาชนผู้บริโภค ให้ทันกับสถานการณ์และเงื่อนไขที่เปลี่ยนแปลงไป ในอีกด้านหนึ่ง เป็นการสะท้อนขีดจำกัดของการรับรู้ของสังคม ที่จะตระหนักรู้ แยกผิด/ถูก ฯลฯ ได้ด้วยตนเอง (ประเด็นหลังนี้ แท้ที่จริงจะเรียกได้ว่าเป็น “ความสามารถทางสังคม” ซึ่งเป็นเรื่องที่ทำเป็นในสังคมยุคดิจิทัลที่มีความเข้มข้นของข้อมูลข่าวสารที่ไหลเวียนในแต่ละช่องทาง ในแต่ละวัน อย่างล้นทะลัก
2. การรุกกล้าในปัทสถานทางสังคมในเรื่องนี้ ไม่ได้มีเฉพาะเจ้าของผู้ประกอบการ ที่ตั้งใจจะสื่อสารด้วยข้อมูลที่เป็นเท็จต่อสังคม (อย่างน้อยในเรื่องนี้ในแง่ของศีลธรรม ก็ไม่ถูกต้องแล้ว) ยังมีการเข้าไปเกี่ยวข้องของศิลปิน ดารา นักร้อง และผู้มีชื่อเสียงทางสังคม ที่เข้าไป “สนับสนุน” กระบวนการสื่อสารในรูปแบบใดรูปแบบหนึ่ง ไม่ว่าจะเป็นการ “รีวิว” – พูดถึงการใช้สินค้านี้แล้วได้ผลดีอย่างไร เป็นการยืนยันจากผู้ใช้งาน เป็นหนึ่งในกลยุทธ์การสื่อสารแบบอ้างอิงคนสำคัญทางสังคม (testimonial strategy) หรือเป็นพรีเซนเตอร์แนะนำสินค้า แบบงานโฆษณาด้วยทั่วไป (ในกรณีนี้ จะพูดออกไปตามบทของการสื่อสารที่นักโฆษณาหรือผู้ประกอบการได้กำหนดไว้) แต่ไม่จะเป็นกรณีใดก็ตาม ก็ถือว่าผู้สนับสนุนเหล่านี้ เป็นหนึ่งการสื่อสารข้อความนั้นไปยังผู้บริโภค ประเด็นอยู่ที่ว่า “ข้อมูลนั้น หนึ่ง เป็นเท็จ สอง บางคนทรีวิว รู้ทั้งรู้โดยตัวเองว่าไม่เคยใช้งานสินค้านั้นมาก่อนแต่กลับไปพูดรับรองคุณลักษณะ/คุณประโยชน์ของสินค้า เหมือนกับว่าเป็นผู้ใช้สินค้านั้น จะไม่ต่างอะไรกับ “การโกหกต่อสาธารณะ” ซึ่งเป็นหลักเบื้องต้นของ “ความไม่ควร” ของการอยู่ร่วมกันในสังคม ไม่ว่าจะในระดับใด

# โครงการสำรวจสถานการณ์คุณธรรม จริยธรรมของสังคมไทย ปี 2561 (มกราคม – พฤษภาคม)

## ที่ปรึกษา

- |                            |   |
|----------------------------|---|
| 1. นายสิน สือสวน           | ผู้อำนวยการศูนย์คุณธรรม                         |
| 2. นายสุทธิพงศ์ ชาญชญาณนท์ | รองผู้อำนวยการศูนย์คุณธรรม                      |
| 3. ดร.สุนทร คุณชัยมั่ง     | วิทยาลัยนวัตกรรมการเพื่อสังคม มหาวิทยาลัยรังสิต |

## คณะทำงาน

- |                               |  |
|-------------------------------|--|
| 1. นายยงจิรายุ อุปเสน         | ผู้จัดการฝ่ายปฏิบัติการ                                      |
| 2. นายประมวล บุญมา            | หัวหน้ากลุ่มงานสนับสนุนการขับเคลื่อน<br>ยุทธศาสตร์ชาติ       |
| 3. นางสาวธัญลักษณ์ ศรีสง่า    | หัวหน้ากลุ่มงานนวัตกรรมองค์ความรู้เพื่อ<br>สร้างสังคมคุณธรรม |
| 4. นางสาวจิระวรรณ บรรเทาทุกข์ | นักวิชาการส่งเสริมคุณธรรม                                    |
| 5. นายดิณณพัชช์ พูลพิพัฒน์    | นักวิชาการส่งเสริมคุณธรรม                                    |
| 6. นางสาวเปรมกมล สมใจ         | นักวิชาการส่งเสริมคุณธรรม                                    |
| 7. นางสาวกิติญา สุขประเสริฐ   | นักวิชาการส่งเสริมคุณธรรม                                    |
| 8. นางสาวนำฝน พันธะวงศ์       | เจ้าหน้าที่วิเคราะห์นโยบายและแผน                             |
| 9. นางสาวภุริชยา ภูวญาณ       | เจ้าหน้าที่โครงการ   |
| 10. นางสาวเนตรนภา หนองแบก     | เจ้าหน้าที่โครงการ   |
| 11. นางสาวกมลวรรณ จันคำสี     | เจ้าหน้าที่โครงการ   |



## ศูนย์คุณธรรม (องค์การมหาชน)

เลขที่ 69 อาคารวิทยาลัยการจัดการ มหาวิทยาลัยมหิดล(CMMU)

ชั้น 16-17 ถนนวิภาวดีรังสิต แขวงสามเสนใน เขตพญาไท กรุงเทพฯ 10400

โทรศัพท์ 0-2644-9900 โทรสาร 0-2644-4901